

শব্দ প্রকরণ

শব্দের শ্রেণিবিভাগ



বিভিন্ন দৃষ্টিকোণ থেকে শব্দের শ্রেণিবিভাগ হতে পারে-



১. গঠনমূলক শ্রেণিবিভাগ (ক) মৌলিক (খ) সাধিত



২. অর্থমূলক শ্রেণিবিভাগ (ক) যৌগিক (খ) রুঢ়ি (গ) যোগরুঢ়



৩. উৎসমূলক শ্রেণিবিভাগ (ক) তৎসম (খ) অর্ধ-তৎসম (গ) তদ্ভব
(ঘ) দেশি (ঙ) বিদেশি



গঠনমূলক শ্রেণিবিভাগ

ক. মৌলিক শব্দ: যেসব শব্দ বিশ্লেষণ করা যায় না বা ভেঙে আলাদা করা যায় না, সেগুলোকে মৌলিক শব্দ বলে। মৌলিক শব্দগুলোই হচ্ছে ভাষার মূল উপকরণ।

যেমন- **গোলাপ, নাক, লাল, তিন।**

খ. সাধিত শব্দ: যেসব শব্দকে বিশ্লেষণ করা হলে আলাদা অর্থবোধক শব্দ পাওয়া যায়, সেগুলোকে সাধিত শব্দ বলে। সাধারণত একাধিক শব্দের সমাস হয়ে কিংবা প্রত্যয় বা উপসর্গ যোগ হয়ে সাধিত শব্দ গঠিত হয়ে থাকে।

যেমন- **চাঁদমুখ, নীলাকাশ, ডুবুরি, চলন্ত, প্রশাসন, গরমিল**

অর্থমূলক শ্রেণিবিভাগ

অর্থগতভাবে শব্দসমূহ তিন ভাগে বিভক্ত। যথা-

ক. যৌগিক শব্দ

যে সকল শব্দের ব্যুৎপত্তিগত অর্থ ও ব্যবহারিক অর্থ একই রকম, সেগুলোকে যৌগিক শব্দ বলে। যেমন-

গায়ক= গৈ+ণক(অক) – অর্থ: গান করে যে

বাবুয়ানা= বাবু+আনা - অর্থ: বাবুর ভাব

দৌহিত্র= দুহিতা+ঋ্য - অর্থ: কন্যার পুত্র



অর্থমূলক শ্রেণিবিভাগ

থ. রুটি শব্দ

যে শব্দ প্রত্যয় বা উপসর্গযোগে মূল শব্দের অনুগামী না হয়ে অন্য কোনো বিশিষ্ট অর্থ জ্ঞাপন করে, তাকে রুটি শব্দ বলে।

যেমন-

হস্তী= হস্ত+ইন, অর্থ- হস্ত আছে যার; কিন্তু হস্তী বলতে একটি পশুকে বোঝায়।

গবেষণা= (গো+এষণা), অর্থ- গরু খোঁজা; বর্তমান অর্থ ব্যাপক অধ্যয়ন পর্যালোচনা।



অর্থমূলক শ্রেণিবিভাগ

গ. যোগরূঢ় শব্দ

সমাস নিষ্পন্ন যে সকল শব্দ সম্পূর্ণভাবে সমস্যমান পদসমূহের অনুগামী না হয়ে কোনো বিশিষ্ট অর্থ গ্রহণ করে, তাদের যোগরূঢ় শব্দ বলে।

যেমন-

পঙ্কজ- পঙ্কে জন্মে যা (উপপদ তৎপুরুষ সমাস)। শৈবাল, শালুক, পদ্মফুল প্রভৃতি নানাবিধ উদ্ভিদ পঙ্কে জন্মে থাকে। কিন্তু পঙ্কজ শব্দটি একমাত্র পদ্মফুল অর্থেই ব্যবহৃত হয়। তাই পঙ্কজ একটি যোগরূঢ় শব্দ।



উৎসমূলক শ্রেণিবিভাগ



ক. তৎসম শব্দ:

যেসব শব্দ সংস্কৃত ভাষা থেকে সরাসরি বাংলায় এসেছে এবং যাদের রূপ অপরিবর্তিত রয়েছে, তাদের বলা হয় তৎসম শব্দ।

যেমন- চন্দ্র, নক্ষত্র, মনুষ্য, সূর্য, ধর্ম, ভবন ইত্যাদি



উৎসমূলক শ্রেণিবিভাগ



খ. অর্ধ-তৎসম শব্দ:

বাংলা ভাষায় যেসব সংস্কৃত শব্দ কিছুটা পরিবর্তিত আকারে ব্যবহৃত হয় তাদের বলা হয় অর্ধ-তৎসম শব্দ।

যেমন- গিন্নী, ছেরাদ, জ্যাছনা, বোষ্টম, কুচ্ছিত ইত্যাদি



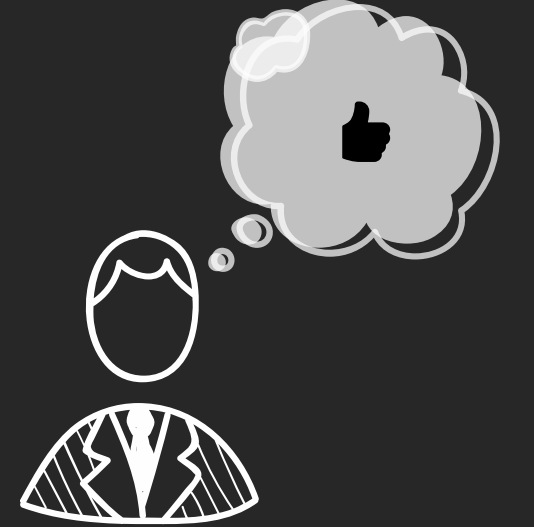
উৎসমূলক শ্রেণিবিভাগ



গ. তদ্ভব শব্দ:

যেসব শব্দের মূল সংস্কৃত ভাষায় পাওয়া যায়, কিন্তু ভাষার স্বাভাবিক বিবর্তন ধারায় প্রাকৃতের মাধ্যমে পরিবর্তিত হয়ে আধুনিক বাংলা ভাষায় স্থান করে নিয়েছে, সেসব শব্দকে বলা হয় তদ্ভব শব্দ।

যেমন- **হাত**, **চামার** ইত্যাদি।



উৎসমূলক শ্রেণিবিভাগ



ঘ. দেশি শব্দ:

বাংলাদেশের আদিম অধিবাসীদের (যেমন: কোল, মুণ্ডা প্রভৃতি) ভাষা ও সংস্কৃতির কিছু কিছু উপাদান বাংলায় রক্ষিত রয়েছে। এসব শব্দকে দেশি শব্দ হিসেবে অভিহিত করা হয়।

যেমন- **কুলা, চোগা, টোপর, গঞ্জ, ডাব, ডাগর** ইত্যাদি



উৎসমূলক শ্রেণিবিভাগ



ঙ. বিদেশি শব্দ:

রাজনৈতিক, ধর্মীয়, সংস্কৃতিগত ও বাণিজ্যিক কারণে বাংলাদেশে আগত বিভিন্ন ভাষাভাষী মানুষের বহু শব্দ বাংলায় এসে স্থান করে নিয়েছে। এসব শব্দকে বলা হয় বিদেশি শব্দ।

যেমন- **ওজু, নামাজ, ইউনিয়ন** ইত্যাদি

বিদেশি শব্দের মধ্যে **আরবি, ফারসি, এবং ইংরেজি** শব্দই বিশেষ ভাবে উল্লেখযোগ্য। এছাড়া **পর্তুগিজ, ফরাসি, ওলন্দাজ, তুর্কি-** এসব ভাষারও কিছু শব্দ একইভাবে বাংলায় এসে গেছে।



উৎসমূলক শ্রেণিবিভাগ

আরবি শব্দ:

১. **ধর্মসংক্রান্ত শব্দ**- কুরআন, কিয়ামত, জান্নাত, তওবা ইত্যাদি
২. **প্রশাসনিক ও সাংস্কৃতিক শব্দ**- উকিল, ওজর, এজলাস, কানুন ইত্যাদি

ফারসি শব্দ:

১. **ধর্মসংক্রান্ত শব্দ**- পয়গম্বর, ফেরেশতা, বেহেশত, রোজা ইত্যাদি
২. **প্রশাসনিক ও সাংস্কৃতিক শব্দ**- চশমা, তারিখ, মেথর ইত্যাদি
৩. **বিবিধ শব্দ**- বদমাশ, রফতানি, হাঙ্গামা, নমুনা ইত্যাদি

উৎসমূলক শ্রেণিবিভাগ

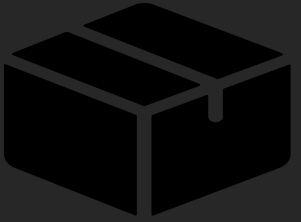


ইংরেজি শব্দ:

১. অনেকটা ইংরেজি উচ্চারণে- ইউনিয়ন, নভেল, নোট, পাউডার ইত্যাদি।
২. পরিবর্তিত উচ্চারণে- আফিম (Opium), অফিস (Office), বাক্স (Box) ইত্যাদি।

অন্যান্য ইউরোপীয় ভাষার শব্দ:

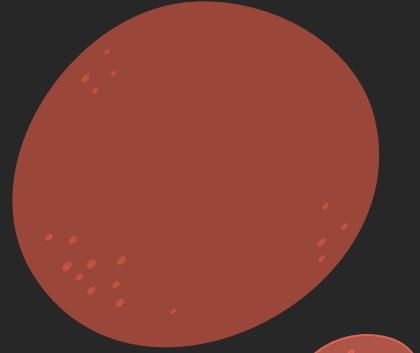
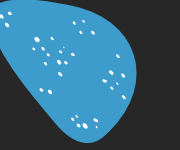
১. পর্তুগিজ- আনারস, আলপিন, আলমারি ইত্যাদি
২. ওলন্দাজ- ইস্কাপন, টেক্সা, তুরূপ ইত্যাদি
৩. ফরাসি- কার্তুজ, কুপন ইত্যাদি



উৎসমূলক শ্রেণিবিভাগ

অন্যান্য ভাষার শব্দ:

১. গুজরাটি - খদর, হরতাল
২. মায়ানমার - ফুঙ্গি, লুঙ্গি
৩. পাঞ্জাবি - চাহিদা, শিখ
৪. চিনা - চা, চিনি
৫. তুর্কি - চাকর, চাকু
৬. জাপানি - রিক্সা, হারিকিরি



অনুশীলন করি

'রসদ' - কোন ভাষার শব্দ?

(ক) আরবি

(খ) ফারসি

(গ) বাংলা

(ঘ) পাঞ্জাবি



অনুশীলন করি

‘বাকি’ - কোন ভাষার শব্দ?

(ক) আরবি

(খ) গুজরাটি

(গ) ফরাসি

(ঘ) ফারসি



অনুশীলন করি

কোনটি সাধিত শব্দ?

(ক) নাক

(খ) তিন

(গ) গোলাপ

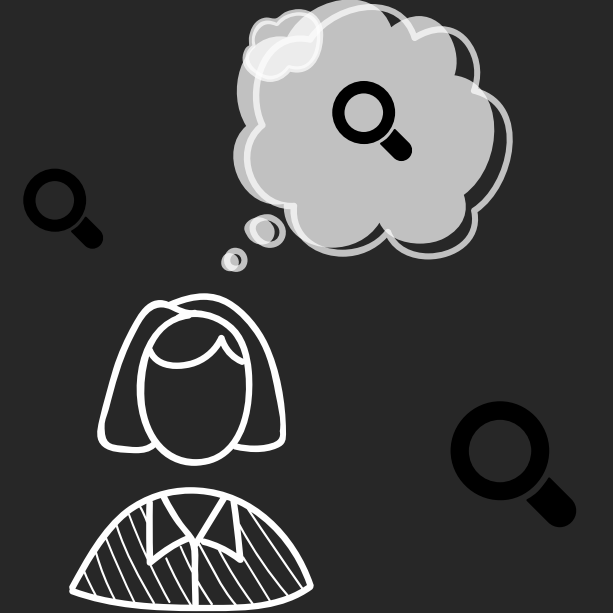
(ঘ) পরিশেষ



অনুশীলন করি

ভাষার মূল উপকরণ কী?

- (ক) সাধিত শব্দ
- (খ) যৌগিক শব্দ
- (গ) রুটি শব্দ
- (ঘ) মৌলিক শব্দ



ধন্যবাদ