

বাংলা ভাষার শব্দভান্ডার  
উৎসমূলক শ্রেণিবিভাগ

প্রবাল চক্রবর্তী





# মিতালী কোন শ্রেণির শব্দ?

- ক. যৌগিক
- খ. যোগরূঢ়
- গ. রূঢ়ি
- ঘ. কোনটি নয়



# কোন শব্দকে বিশ্লেষণ করা যায় না?

- ক. যোগরুড়
- খ. যৌগিক শব্দ
- গ. রুড়ি
- ✓ ঘ. মৌলিক

# মৌলিক শব্দ কোনটি?

- ক. পাঠক
- খ. শ্রবণ
- গ. পরিষ্কার

✓ ম. কালো

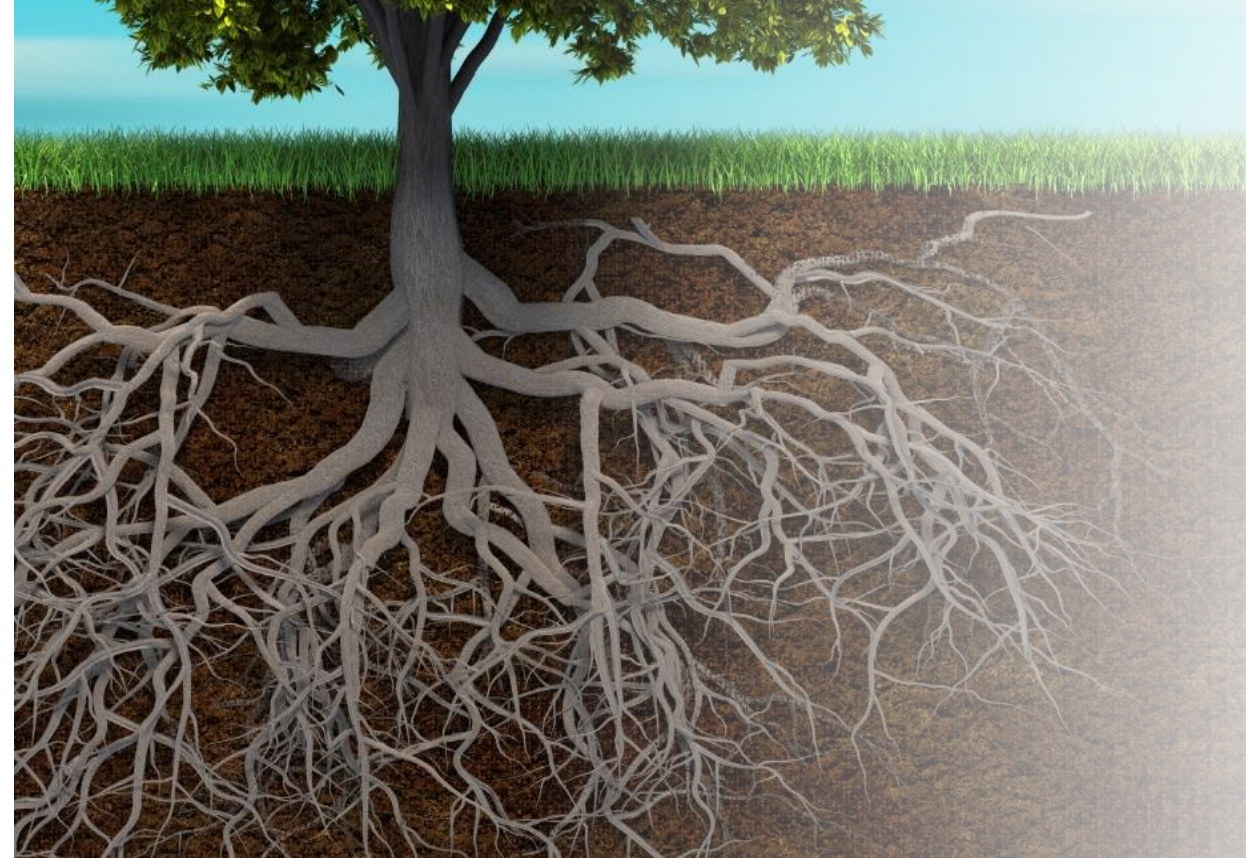


# ‘হরিণ’ কোন শ্রেণির শব্দ?

- ক. যৌগিক
- খ. যোগরূঢ়
- গ. মৌলিক
- ঘ. রূঢ়ি

## আমাদের আজকের আলোচ্য বিষয়

উৎপত্তি অনুসারে  
শব্দের শ্রেণিবিভাগ



# উৎপত্তি অনুসারে শব্দকে ৫ ভাগে ভাগ করা হয়েছে

তৎসম

৫৫০

অর্ধ-তৎসম

→ ১০০০

তদ্ভব

দেশি

৫০

বিদেশি

১০০০  
৫০০  
১০০০



কোনো শব্দে

ঙ, ঙ, ঞ, ণ, ষ, ষ, ঞ, ঞ, হ, হ

থাকলে তৎসম শব্দ



# তৎসম শব্দ

লবণ, ব্যাকরণ

ঋণ,

নীল

নদী, মেধাবী

কৃষ্ণ,

সুত্রধর

ব্যতিক্রম: পোষা, বোষ্টম, কেষ্ট, খিষ্ট,

খ্রিষ্টীয়, খ্রিষ্টাব্দ, খ্রিষ্টান (অ-তৎসম)



তৎসম উপসর্গ  
২০ টি দ্বারা  
গঠিত শব্দ  
তৎসম শব্দ

প্র, পরা, অপ, সম...

২০



# তৎসম উপসর্গ ২০ টি দ্বারা গঠিত শব্দ তৎসম শব্দ

প্ৰ - প্ৰভাব, প্ৰতাপ

প্ৰ - প্ৰসিদ্ধ

# প্রশ্নোত্তর পর্ব

নিচের কোনটি তৎসম শব্দ?

ক) হামলা

খ) তোয়ালে

✓ গ) প্রসার

ঘ) যিশু



তৎসম প্রত্যয় গঠিত শব্দ

তব্য, অনীয়

তব্য



# তৎসম প্রত্যয় দ্বারা গঠিত শব্দ তৎসম শব্দ

✓ তব্য: ত্ব + ত্ব = ত্বত্ব

✓ ষিৎক: মামত্ব + ষিৎক = মামত্বিৎক

✓ উক:



নিচের কোনটি তৎসম শব্দ?

ক) হারিকেন

খ) বাবা

গ) নাগরিক

ঘ) চিনি

প্রশ্নোত্তর পর্ব

কৃত. + ঞ্জ

# ভূ-মণ্ডল সংক্রান্ত শব্দ

চন্দ্র, সূর্য, গ্রহ, নক্ষত্র,

চন্দ্র

সূর্য  
গ্রহ  
নক্ষত্র

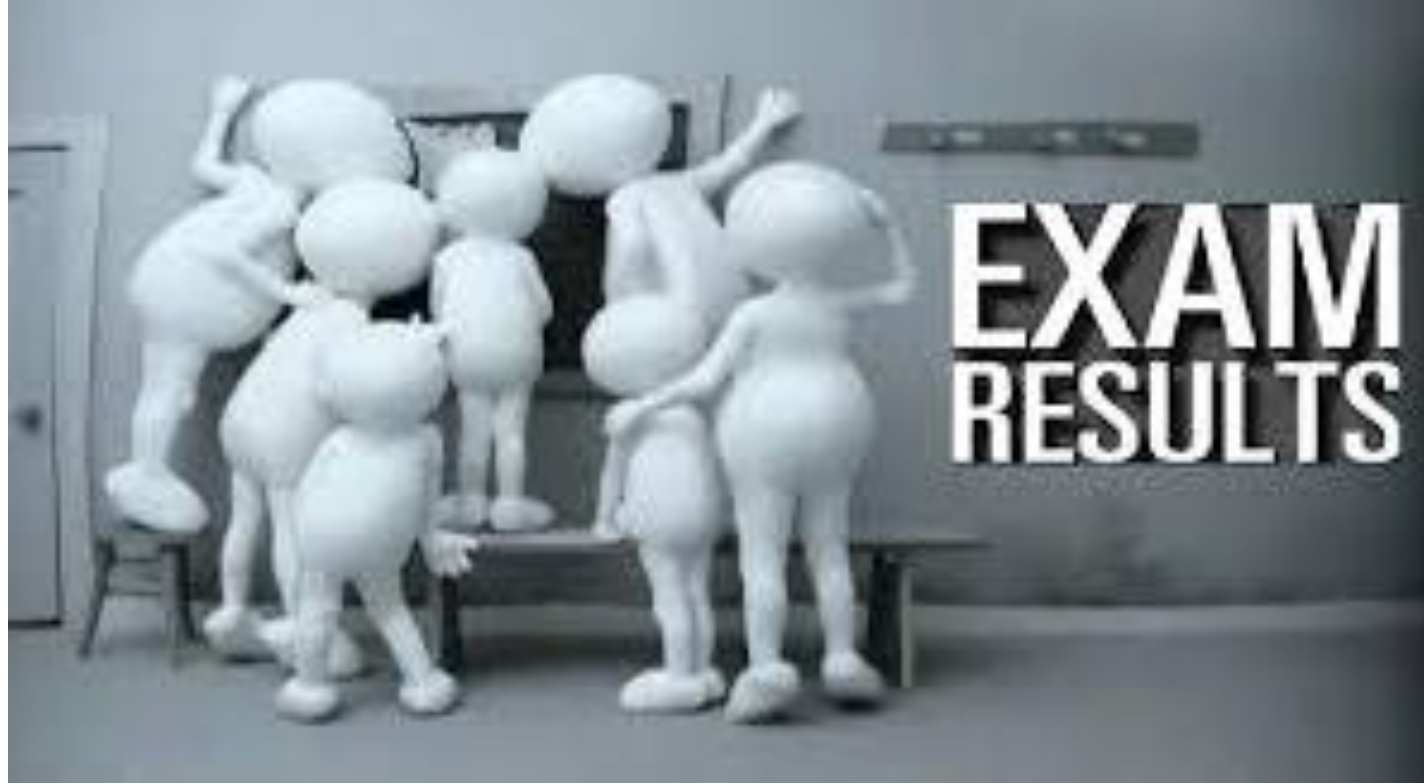
শশী, জ্যোৎস্না, ভূ-মণ্ডল



সংযোজক  
কর্ম

সকল ক্রমবাচক শব্দ তৎসম  
শব্দ ।





প্রথম, দ্বিতীয়, তৃতীয়, চতুর্থ

# সংখ্যাবাচক শব্দ

• ক্রমবাচক: এক (১), দুই (২) তিন (৩).....

• পূরণবাচক:

1. সাধারণ পূরণবাচক: প্রথম, দ্বিতীয়.....

2. তারিখবাচক: শতাব্দী, সময়

3. ভগ্নাংশ পূরণবাচক: অংশ

ক্রম পূরণ  
ক্রম পূরণ

১২২

১৪৮ → ১৪৮

১৪৮ → ১৪৮

১৪৮

১৪৮ → ১৪৮

১৪৮

১৪৮

১৪৮

১৪৮

১৪৮

১৪৮

১৪৮

১৪৮

১৪৮  
১৪৮ → ১৪৮  
১৪৮ → ১৪৮  
১৪৮ → ১৪৮

যুক্তবর্ণ দ্বারা গঠিত অধিকাংশ  
শব্দ। যেমন- ক্ষ্য, জক্ষ, চ্ছ, জ্জ,  
জ্জ, জ্জ।

রেফ, ৬ টি ফলা।





রেফ

সূর্য, বর্গ, সুকর্গ, স্বর্গ,  
কর্মকার, সর্ব, সর্প।





ঋ- কার

গৃহ, কৃষ্ণ, বৃষ্টি,  
কৃপণ, তৃণ, সর্প



ক্ষ যুক্ত  
সকল শব্দই

৮৯

চক্ষু

বক্ষ

শিক্ষা



বিসর্গযুক্ত শব্দ  
গুলো এবং  
বিসর্গসন্ধি  
সাধিত  
শব্দগুলো  
তৎসম শব্দ।

দুঃখ

নীরব



বহুবচনবাচক  
গণ, বৃন্দ, আবলি,  
গুচ্ছ, দাম, নিকর  
প্রভৃতি থাকলে  
শব্দ তৎসম শব্দ  
হয়।

পণ্ডিতবর্গ

মেঘপুঞ্জ



# হিন্দু ধর্ম সংক্রান্ত প্রায় সকল শব্দ



# দিক সম্পর্কিত সকল শব্দ

উত্তর>উত্তরায়ণ,  
উত্তরপত্র

দক্ষিণ>  
দক্ষিণায়ন

পূর্ব>পূর্বজন্ম

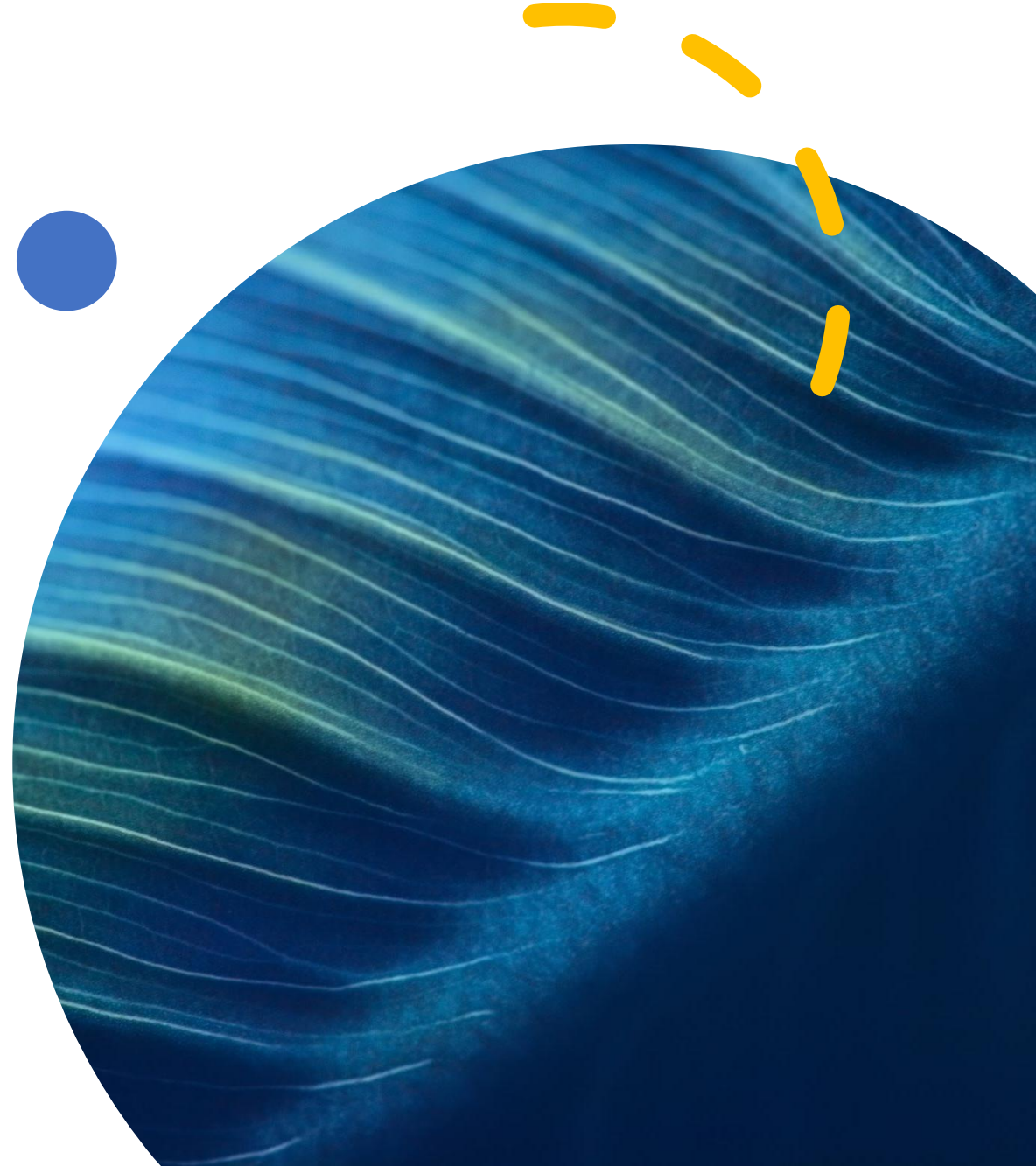
পশ্চিম>পশ্চিমা

অগ্নি>অগ্নিপরীক্ষা

বায়ু>বায়ুসথা

উর্ধ্ব>উর্ধ্বকমা

অধঃ>অধঃপতন





তুহুয়

নবম-দশম বই

চন্দ্র, সূর্য, নক্ষত্র,

ভবন, ধর্ম, পাত্র, মনুষ্য

হস্ত, চর্মকার, জ্যোৎস্না,

শ্রাদ্ধ, গৃহিণী, বৈষ্ণব,

কুৎসিত





কিছু সহজ শব্দ

মানব, কাক, জয়, রবি,  
মাতা, জীবন, মাধব,  
নীলিমা, জল, বধ, ভাবুক,  
ভূমি, মধু, লতা, জীবন,  
প্রভাত, নারিকেল ইত্যাদি



ଅର୍ଧ-ତଂସମ ଶବ୍ଦ



অর্ধ-তৎসম

শব্দ

জ্যোৎস্না - জোছনা

শ্রদ্ধ - ছেরাদ

গৃহিণী - গিনি

বেষেব - বোষ্টম

কুৎসিত - কুচ্ছিত





অর্ধ-তৎসম

শব্দ

চন্দ্র - চন্দর

বৈদ্য - বদ্দি

বিষ্ণু - বিষ্ণু

পুরোহিত - পুরত





# অর্ধ-তৎসম শব্দ

শ্রীদাম -

ছিদাম

রৌদ্র -

রোদুর

বৃহস্পতি -

বেস্পতি

গ্রাম -

গেরাম





# অর্ধ-তৎসম শব্দ

শ্রী - ছিরি

মিত্র - মিণ্ডির

ঘৃণা - ঘেন্না

রাজপুত্র - রাজপুত্রুর

কুৎসিত - কুচ্ছিত

শ্রাদ্ধ - ছেরাদ্ধ

প্রণাম - পেন্নাম

মহোৎসব - মোচ্ছব



# অর্ধ-তৎসম শব্দ

চক্ষু -

চোখ

হংস -

হাঁস

ঘৃণা -

ঘেন্না



# প্রশ্নোত্তর

নিচের কোনটি তৎসম শব্দ নয়?

ক) নক্ষত্র

খ) প্রভাব

গ) দন্ত

ঘ) ~~সুরজ~~



## তত্ত্ব শব্দ

তৎ+ ভব= তা থেকে উৎপন্ন ।

সংস্কৃত শব্দ যখন প্রাকৃত ভাষার ভেতর দিয়ে রূপ পালটে বাংলায়

এসে পৌঁছায় তখন তা তত্ত্ব শব্দ হিসেবে পরিগণিত হয় ।



তত্ত্ব শব্দ

প্রাকৃতজ শব্দ

এই শব্দগুলো বাংলা ভাষার মূল উপাদান

খাঁটি বাংলা শব্দ

খাঁটি বাংলা শব্দ আর দেশি শব্দ এক নয়



ଅକ୍ଷ

ଅକ୍ଷର

ଅକ୍ଷ

ଅକ୍ଷ

ଅକ୍ଷ



বংশী

বংসী

বাঁশি



চর্মকার

চক্ষুআর

চামার



মৎস  
মাছ  
মাছ



# তড়ব শব্দ

---

কর্মকার

কস্মআর

কামার



ବନ୍ଧ  
ସମ୍ପର୍କ  
ଢାଳ

ଝାଙ୍କୁ  
ଝାଙ୍କୁ  
ଝାଙ୍କୁ



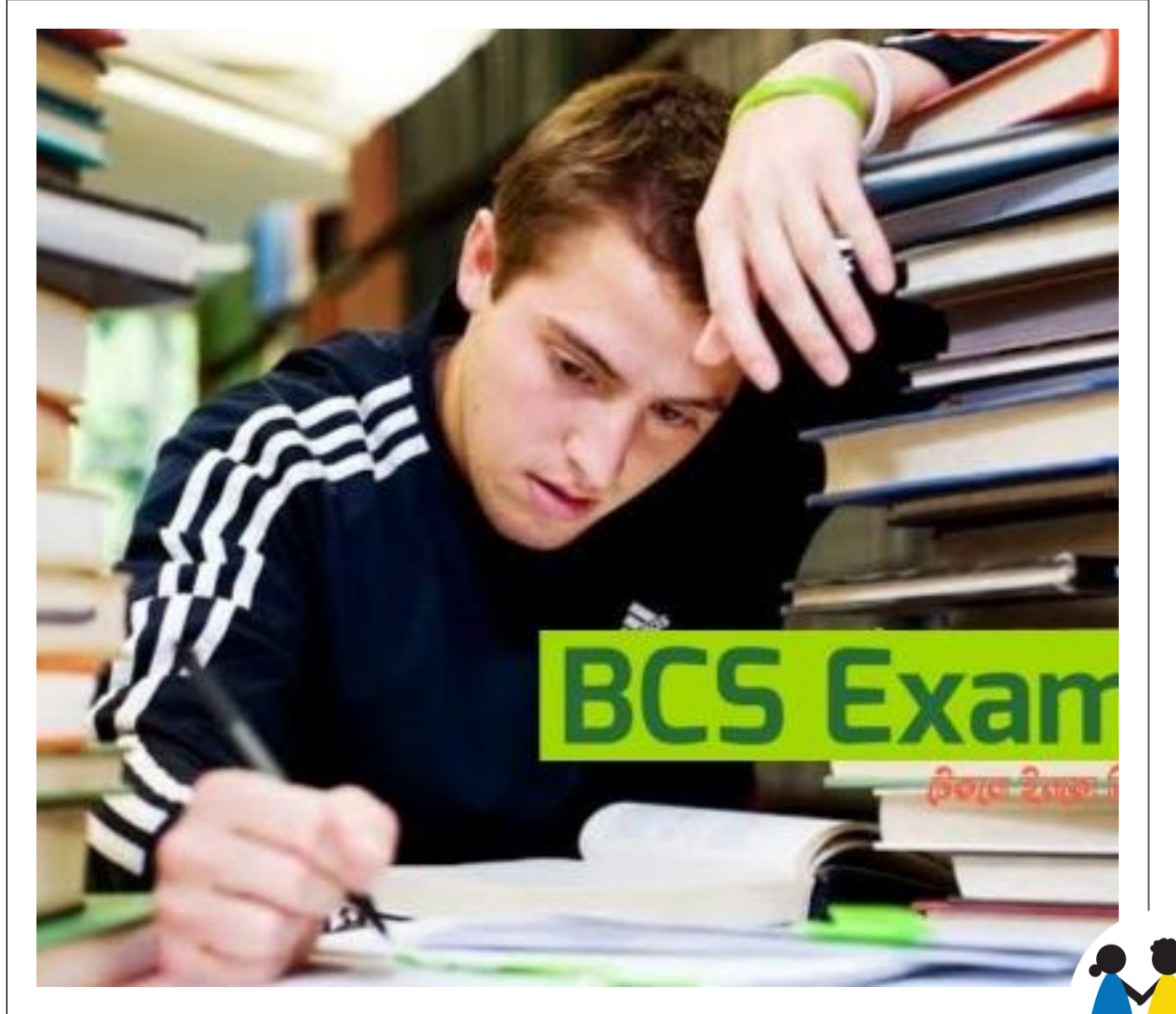
ଭଜ  
ଭଜ  
ଭାତ



কার্য

কাজ

কাজ





ভদ্র

ভগ্ন

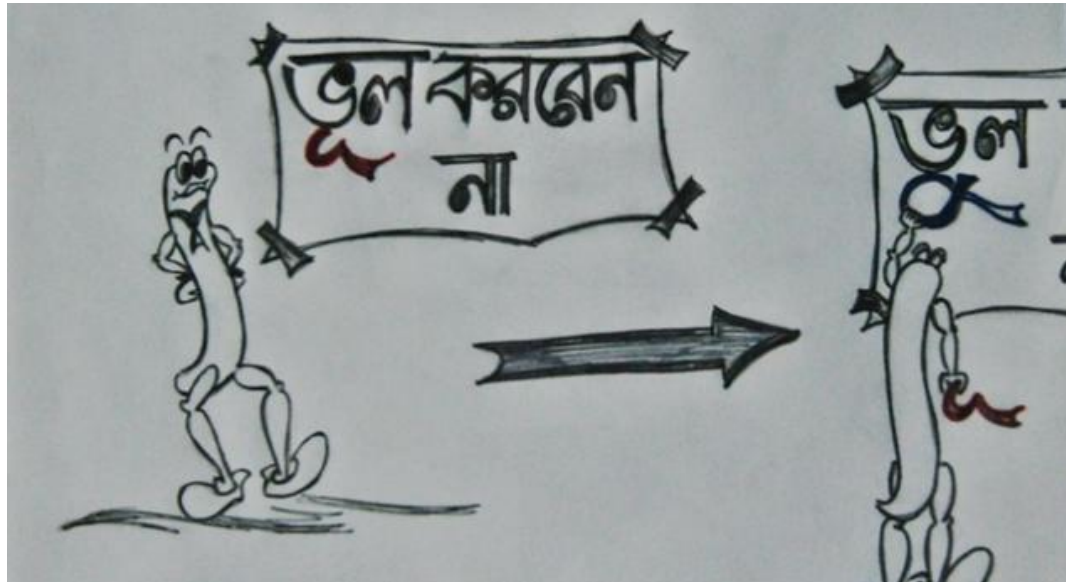
ভাল



দ্ব

দ্ব

দ্ব



# তড়ব শব্দ

আঞ্চল - আঁচল

মাতা - মা

তন্ত্ৰী - তাঁতি

গৃহ - ঘর

সাগর - সায়র

পক্ষী - পাখি



## তত্ত্ব শব্দ

গচ্ছ - গাছ

ব্যাঘ্র - বাঘ

দেবর - দেওর

কুস্তকার - কুমার



## তত্ত্ব শব্দ

সামন্তপাল - সাঁওতাল

তাম্র - তামা

ষণ্ড - ষাঁড়

তৈল - তেল

কৰ্পট - কাপড়





দেশি শব্দ

অনার্যমূল শব্দ গুলো দেশি শব্দ

# দেশি শব্দ

বাংলাদেশের আদিম অধিবাসীদের (কোল, মুণ্ডা, তামিল) ভাষা ও সংস্কৃতির কিছু উপাদান বাংলায় রক্ষিত হয়েছে।

এই শব্দ গুলোকেই **দেশি শব্দ** হিসেবে অভিহিত করা হয়।



# দেশি শব্দ

কুড়ি- কোলভাষা

পেট- তামিল ভাষা

চুলা - মুণ্ডারী ভাষা



# দেশি শব্দ

ডাব

চোঙ্গা

টেঁকি

টোপর

ডাগর

গঞ্জ

কুলা



# দেশি শব্দ

জীবজন্তু ও পশুপাখি- খেঁকশিয়াল, নেংটি, বাবুই,  
হাঁড়ি, হুতুম ।



# দেশি শব্দ

ফলমূল ও খাদ্যদ্রব্য: উচ্ছে, কদু, লাউ, জলপাই,  
জারুল, থানকুনি, খোড়, ধুন্দল, বাতাসা, নটে, মালপো  
ইত্যাদি।



# দেশি শব্দ

ঘরগৃহস্থালি ও নিত্য প্রয়োজনীয়: খালই, চিমটা,  
ঝাঁটা, ঢেঁকি, বাখারি।



# দেশি শব্দ

মাছের নাম: কাতলা, গজাল, চেলা,  
টেংরা, পোনা, বাটা



# দেশি শব্দ

অন্যান্য: কচি, কানা, কুড়ি, ছোকরা, ঝাউ, ঝিনুক,  
ঝোল, ডাব, ডিগবাজি, দাবা, পোকা, মুড়ি, মুলো,  
মই, যাতা, লাঠি, পেট।



# দেশি শব্দ

- প্রবাল স্যার ডিসি নৌকায় উঠে টোপর পরে ঢোল বাজিয়ে শ্বশুর বাড়ি গেলেন।  
সেখানে তাঁর শ্বাশুড়ি টেকি ছাটা চাল কুলায় ঝেড়ে ডুলা দিয়ে ধুয়ে চুলায়  
বসিয়ে রান্না করে দিলেন। তিনি সেই রান্না পেট ভরে খেলেন। তাঁর শ্বশুর  
কুড়িটি ডাগর ডাব, জারুল, জলপাই দিয়ে তাকে আপ্যায়ন করলেন।

# প্রশ্নোত্তর

নিচের কোনটি দেশি শব্দ?

ক) দধি

খ) গ্রাম

গ) সূর্য

ঘ) ঢোল



# বিদেশি শব্দ

## আরবি শব্দ

আল্লাহ্

জান্নাত

জাহান্নাম

সালাত

সিয়াম

হজ, যাকাত, ইসলাম

## ফারসি শব্দ

খোদা

বেহেশত

দোজখ

নামাজ

রোজা



# আরবি শব্দ

ধর্ম সংক্রান্ত

আল্লাহ ঈমান ইসলাম ওজু কুরআন কিয়ামত  
জান্নাত জাহান্নাম হাদিস (ফা) তসবি জাকাত  
হারাম হালাল গোসল তওবা ঈদ কোরবানি।



# ধর্ম সংক্রান্ত আরবি শব্দ

- আল্লাহ ইসলামে ঈমান রেখে হজে গিয়ে গোসল করে কুরবানি দিলে, ওযু করে কুরআন পড়লে, সালাত আদায় করলে, সিয়াম পালন করলে, যাকাত দিলে, হারাম না করে হালাল করলে, তসবি হাতে তওবা করলে কিয়ামতের দিন জাহান্নামের বদলে জান্নাত পাওয়া যাবে।

# প্রশাসনিক আরবি শব্দ

- উকিল, মুহুরি এবং মোক্তার ঈদের দিন মহকুমার আদালতের এজলাসে এলেম।
- মুস্লেফ ফরিয়াদিরে বাজে ওজর এবং কিচ্ছা নগদে খারিজ করে, কিতাব হতে কানুন পড়ে দোয়াত কলম দিয়ে বাদী ও বিবাদীর দিকে না তাকিয়ে তারিখসহ রায় দিলেন।

# ফারসি শব্দ

## আইন

আইন, দরবার, দারোগা, চাপরাশি, নালিশ  
পেয়াদা, কাজি, পেশকার, ফরিয়াদি, সালিশ



# ফারসি শব্দ

• তারা যুক্ত বাদ্যযন্ত্র

• একতারা, দোতারা



বর, বদ, কম, না, বে, ব, নিম, ফি, দর, কার, যুক্ত

সকল শব্দই ফারসি শব্দ

সকল

বরখাস্ত

বদনাম

কমজোর

বেআদব

বেতার

দরদালান

ফারসি শব্দ

শব্দের শেষে কর/গর

পেশা





ফারসি শব্দ

যাদুকর

কারিগর

সওদাগর



ফারসি শব্দ (ফারসি প্রত্যয়)

দার

জমিদার, তালুকদার, ঝাড়ুদার



ফারসি শব্দ (বাজ প্রত্যয়)

---

বোমাবাজ

ধোঁকাবাজ



# ফারসি শব্দ (বন্দি/বন্দ)

রাজবন্দি, জবানবন্দি, কারাবন্দি ।



# ফারসি শব্দ (সই)

জুতসই, চলনসই, টেকসই।



# ফারসি শব্দ মনে রাখার কৌশল

চশমা - কারখানা - কারিগর - বাজার - দোকান

-পাইকারী - খুচরা - আমদানি - রপ্তানি



# ফারসি শব্দ মনে রাখার কৌশল

জানোয়ার - বদমাশ - রংবাজ - চাঁদাবাজ - রংমহল -

রঙতামাশা - হাঙ্গামা



## ফারসি শব্দ

বৃদ্ধমান কিল্লা কুল্লুদা তসদাফি  
তসদাফি বৃত্তান্তি নাফাঃ শাস্তাফা ফেদ.ন।

• পয়গম্বর লোক রোযা রেখে নামাজ পড়লে খোদা এবং ফেরেশতা

খুশি হয়ে দোজখের বদলে বেহেশত দান করেন।

# রঙ সম্পর্কিত শব্দ

নীল, ধূসর, হলুদ- তৎসম

আসমানি, বাদামি, লাল, সবুজ, গোলাপি, সফেদ,

সাদা- ফারসি শব্দ

বেগুনি, খয়েরি, ছাই, রূপালি, সোনালি- বাংলা বা তদ্ভব

চকলেট- ফরাসী ✓✓

মেজেন্টা- ইতালি

কালো- দেশি ( আধুনিক বাংলা অভিধান অনুসারে বাংলা)



# বাবা মা সম্পর্কিত

বাবা - তুর্কি শব্দ

পিতা, মাতা, জনক, জননী -

তৎসম শব্দ

বাপ, মা -বাংলা শব্দ

আব্বা, আব্বু -আরবি শব্দ



# পোতুগিজ শব্দ

---

আতা আনারস আচার পেয়ারা  
পেঁপে পাউরুটি পিরিচ গামলা  
সাবু





## পোর্্তুগিজ শব্দ

---

গির্জা, পাদ্রি, ক্রুশ,  
বাইবেল, যিশু, কফিন,  
ইংরেজ, ইংরেজি



# পোর্্তুগিজ শব্দ

বালতি

সাবান

তোয়ালে

সাবান  
হাঙ্গামা চর্চা ম জর্জি  
তোয়ালে দিয়ে বানান  
মুখ ধোত বট বট  
হাঙ্গামা চর্চা  
হাঙ্গামা চর্চা



BOLLYWOOD  
hungama  
bollywoodhungama.com



P2A

# পোর্তুগিজ শব্দ

---

কামরা

পিস্তল

জানালা

কেদারা

গুদাম

আলমারি

চাবি

আলপিন



# তুর্কি শব্দ

বেগম

বাবা, খোকা, কুলি,

দারোগা (অভিধানে ফারসি) চাকর (অভিধানে ফারসি  
শব্দ)

বাবুর্চি, কোর্মা (পোলাও- ফারসি)

বন্দুক, চাকু, বারুদ, তোপ, কাঁচি, লাশ !

মুচলেকা



# ফরাসি

কার্তুজ, আতাঁত

কুপন, কোলাজ, ক্যাফে

ডিপো, রেনেসাঁস,

রেস্তোরাঁ, দিনেমার



# ওলন্দাজ

- ইস্কাপন
- টেককা
- তুরূপ
- রুইতন
- হরতন

৩৫



# গুজরাটি

খদ্‌র, খাদি

হরতাল

চরকা



# পাঞ্জাবি

চাহিদা

শিখ

তরকা



# চিনা

ক্ষণ

চা

চিনি

লিচু

সাম্পান



# মায়ানমার (বার্মিজ)

লুঙ্গি

ফুঙ্গি

নাপ্পি





# জাপানি

ক্যারাটে

জুডো

রিজু

হারিকিরি

হাসনাহেনা

তামসত্য



# হিন্দি

পানি, নানা

ফালতু

তাগড়া

কাহিনি

খানা

চামেলি



# দক্ষিণ আফ্রিকা

জেব্রা



# মালয়

## কাকাতুয়া

## কিরিচ



# থিক



কেন্দ্র

সুড়ঙ্গ

দাম





চকোলেট

ফরাসি



# মিশ্র শব্দ

রাজা - বাদশা  
তৎসম + ফারসি

হেড - মৌলবি  
ইংরেজি + আরবি

হাট - বাজার  
বাংলা + ফারসি

কককক



# মিশ্র শব্দ

হেড - পণ্ডিত

ইংরেজি + তৎসম

ডাক্তার খানা

ইংরেজি + ফারসি

খ্রিষ্টাব্দ

ইংরেজি + তৎসম



# মিশ্র শব্দ



পকেটমার

ইংরেজি + বাংলা

মুন্ডমাল শব্দ

বাসস

ঢাবি

ঢাবি



## খণ্ডিত শব্দ

টেলিফোন- ফোন

কমলালেবু- কমলা

মাইক্রোফোন- মাইক



# পারিভাষিক শব্দ

বাংলা ভাষায় প্রচলিত  
বিদেশি শব্দের ভাব  
অনুবাদমূলক প্রতিশব্দকে  
পারিভাষিক শব্দ বলে।



Radio-বেতার

# পারিভাষিক শব্দ

- অক্সিজেন- Oxygen
- সমীকরণ- Equation
  - সমাপ্তি- Final
  - নথি- File

৫৫

প্রদত্ত শব্দ	৯ম-১০ম শ্রেণির ব্যাকরণ	আধুনিক বাংলা অভিধান	প্রদত্ত শব্দ	প্রমিত বাংলা ভাষার ব্যাকরণ	আধুনিক বাংলা অভিধান
আইন →	আরবি ✓✓	ফারসি	সুড়ঙ্গ	গ্রিক	তৎসম
চিনি	চীনা	তদ্ভব	মার্কা	পোর্তুগিজ	ইংরেজি
টেকা	ওলন্দাজ	দেশি	লুঙ্গি	মায়ানমার / বর্মি	ফারসি
তুরূপ	ওলন্দাজ	পোর্তুগিজ	চৌ-হদ্দি	ফারসি + আরবি	বাংলা + ফারসি
কার্তুজ	ফরাসি	পোর্তুগিজ	চকোলেট	ম্যাক্সিকান	ফরাসি
বেগম	ফারসি	তুর্কি	চরকা	গুজরাটি	তদ্ভব
তারিখ	ফারসি	আরবি	পেয়ারা	মারাঠি	পোর্তুগিজ
আদমি	ফারসি	আরবি	বর্গি	মারাঠি	ফারসি
চাহিদা	পাঞ্জাবি	তদ্ভব	জঙ্গল	ফারসি	তৎসম
কুলা	দেশি	তদ্ভব	আতা	পোর্তুগিজ	তদ্ভব
গঞ্জ	দেশি	ফারসি	শরবত	ফারসি	আরবি
চোঙা	দেশি	হিন্দি	হুকুম	ফারসি	আরবি
টেকি	দেশি	হিন্দি	কানুন	ফারসি	আরবি
দারোগা	তুর্কি	ফারসি	বন্দুক	তুর্কি	আরবি

Thank You