



ষষ্ঠ অধ্যায় : দর্পণ চিত্র (Mirror Image)



বিভিন্ন পরীক্ষায় আগত প্রশ্ন ও সমাধান

১. 'RELATION'-এর আয়নায় প্রতিবিম্ব কোনটি হবে?

[৪১তম বিসিএস]

(ক) NOITAJER (খ) NOILVLEA

(গ) RELJAVL (ঘ) NOITAJER

ব্যাখ্যা আয়নায় প্রতিবিম্ব হলো বস্তুর উল্টো চিত্র অর্থাৎ ডানদিক ইমেজ এর বামদিক আর বামদিক ইমেজের ডানদিক।

সুতরাং 'RELATION'-এর আয়নায় প্রতিবিম্ব হবে NOITAJER।

দৃষ্টি আকর্ষণ: আয়নায় প্রতিবিম্ব যেমন হবে তা সহজে বোঝার জন্য শব্দটিকে কোন কাগজে লিখে তা কাগজের উল্টা পাশ থেকে দেখলে আয়নার প্রতিবিম্বের মতো দেখা যাবে।

২. UNFARE শব্দটি আয়নায় দেখলে তার সঠিক প্রতিবিম্ব হবে?

[৩৮তম ও ৩৯তম বিসিএস]

(ক) EYFARE (খ) UNFARE

(গ) EYFARE (ঘ) UNFARE

দৃষ্টি আকর্ষণ: আয়নায় প্রতিবিম্ব যেমন হবে তা সহজে বোঝার জন্য শব্দটিকে কোন কাগজে লিখে তা কাগজের উল্টা পাশ থেকে দেখলে আয়নার প্রতিবিম্বের মতো দেখা যাবে।

৩. নিচের আয়নায় কোন শব্দটির প্রতিফলন?

[৩৯তম বিসিএস]

NOITAJER

(ক) TENSION (খ) RELATION

(গ) NATIONAL (ঘ) RELATIVE

ব্যাখ্যা আয়নায় যে কোনো শব্দকে উল্টো দেখায় বলে প্রদত্ত শব্দটি 'RELATION' শব্দটির উল্টো হিসেবে দৃশ্যমান হচ্ছে। সুতরাং উত্তরটি হবে (খ)

৪. আয়নায় WILDERNESS-এর সঠিক প্রতিবিম্ব কোনটি?

[৪০তম বিসিএস]

(ক) SSENREBTLW (খ) WILDERNESS

(গ) WILDERNESS (ঘ) SSENREBTLW

ব্যাখ্যা আয়নায় কোনো কিছু দেখলে উল্টো দেখা যায় এবং বাম থেকে ডান দিকে পরিবর্তিত হয়। তাই আয়নায় WILDERNESS শব্দটির প্রতিবিম্ব দেখলে (ক) অপশনটির মতো দেখাবে।

৫. নিচের কোনটি আয়নায় প্রতিবিম্ব একই থাকবে?

[৪০তম বিসিএস লিখিত]

(ক) STOP (খ) STOUT

(গ) TUT (ঘ) IMAGE

ব্যাখ্যা A, H, I, M, O, T, U, V, W, X, Y এই ১১টি Capital Letter এর বাস্তব চিত্র ও আয়নার প্রতিবিম্ব একই রকম হয়। তাই TUT এর আয়নায় প্রতিবিম্ব একই থাকবে।

৬. আয়নায় প্রতিফলিত হলে নিচের কোন শব্দটির কোন পরিবর্তন হবে না?

[৩৬তম বিসিএস; ৩২তম বিসিএস (বিশেষ)]

(ক) OPT (খ) NOON

(গ) SOS (ঘ) OTTO

ব্যাখ্যা A, H, I, M, O, T, U, V, W, X ও Y এই ১১টি Capital Letter আয়নায় এবং বাস্তবে একই রকম দেখা যায়।

সুতরাং OTTO শব্দটির কোনো পরিবর্তন হবে না।

৭. 'UNICEF'-এর আয়নায় প্রতিবিম্ব কোনটি হবে?

[৪০তম বিসিএস]

(ক) UNICEF (খ) UNICEF

(গ) UNICEF (ঘ) UNICEF

ব্যাখ্যা আয়নায় যেকোনো শব্দকে উল্টো দেখায় বলে UNICEF শব্দটির উল্টো রূপ হবে (খ) UNICEF।

৮. JUDGEMENT শব্দটি আয়নায় কেমন দেখাবে?

[৩৬তম বিসিএস]

(ক) JUDGEMENT (খ) JUDGEMENT

(গ) JUDGEMENT (ঘ) JUDGEMENT

৯. INFORMATION- এর সঠিক প্রতিবিম্ব কোনটি?

[৪১তম বিসিএস লিখিত]

(ক) INFORMATION (খ) INFORMATION

(গ) INFORMATION (ঘ) INFORMATION

১০. কোনটি “প্রদত্ত চিত্র”-এর আয়নার প্রতিফলন? [৩৬তম বিসিএস]

6

প্রদত্ত চিত্র

(ক) 9

(খ) ৬

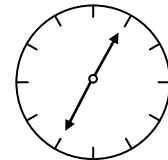
(গ) ৯

(ঘ) ৬

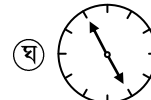
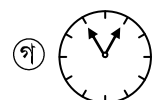
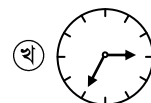
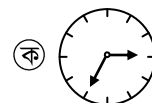
ব্যাখ্যা আয়নায় প্রতিবিম্ব হলো বস্তুর উল্টো চিত্র।

সুতরাং আয়নায় প্রতিবিম্ব বামদিক ডান দিকে যাবে এবং ডানদিক বাম দিকে যাবে।

১১. X ঘড়িটির আয়নায় সঠিক প্রতিবিম্ব কোনটি? [৪০তম বিসিএস]

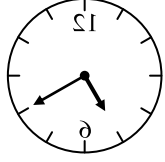


X



ব্যাখ্যা x ঘড়িতে ০৭ : ০৫ বাজে। আয়নায় দেখলে (১১:৬০ – ০৭.৫০) অর্থাৎ ০৪:৫৫ দেখানোর কথা কিন্তু উল্টো প্রতিবিম্ব হওয়ার জন্য ঘণ্টার কাঁটা ৫৫ এর জন্য ১১ তে এবং মিনিটের কাঁটা ৪টা ৫৫- এর জন্য ৫- এর কাছাকাছি থাকবে।

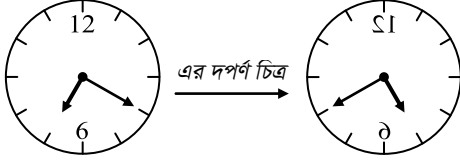
১২. একটি ঘড়ির দর্পণ প্রতিবিম্ব নিম্নরূপ— [৩৮তম বিসিএস]



বাস্তবে এই ঘড়িতে কটা বাজে?

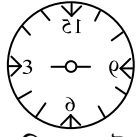
- (ক) ৬ : ১৫ (খ) ৮ : ৪০
(গ) ৭ : ২০ (ঘ) ৭ : ৪০

ব্যাখ্যা



ঘড়িতে সময় ৭ : ২০
অতএব বাস্তবে ঘড়িটিতে সময় ৭ : ২০।

১৩. একটি আয়নায় প্রতিফলিত একটি ঘড়ির ছবি।



ঘড়িতে কয়টা বাজে? [৪০তম বিসিএস]

- (ক) ৯ : ১৫ (খ) ৬ : ১৫
(গ) ৩ : ৩০ (ঘ) ৬ : ৩০

ব্যাখ্যা আয়নায় দেখানো সময়কে যদি ১১:৬০ থেকে বিয়োগ করা হয়, তবে প্রকৃত সময় পাওয়া যায়।

\therefore প্রকৃত সময় = (১১:৬০ – ৩: ৪৫) = ৯:১৫

১৪. আয়নায় দেখা গেল ঘড়িতে ৯ : ৩০ মিনিট বাজে।

প্রকৃতপক্ষে সময় কত?

- (ক) ৪ : ৩০ মিনিট (খ) ৩ : ৩০ মিনিট
(গ) ৬ : ৩০ মিনিট (ঘ) ২ : ৩০ মিনিট

ব্যাখ্যা আয়নায় দেখানো সময়কে যদি ১১:৬০ থেকে বিয়োগ করা হয়, তবে প্রকৃত সময় পাওয়া যায়।

\therefore প্রকৃত সময় = (১১:৬০ – ৯:৩০) = ২:৩০

১৫. একটি ডিজিটাল ঘড়ির আয়নাচিত্র ০১:১১। ঘড়িতে কয়টা বাজে? [৪০তম বিসিএস]

- (ক) 12:03 (খ) 12:10
(গ) 12:04 (ঘ) 12:01

ব্যাখ্যা আয়নায় গাণিতিক সংখ্যাগুলোর প্রতিবিম্বগুলো হলো ০, ১, ২, ৫, ৮, ৯, ৬, ৩, ৪, ৭ তাই আয়নায় ০১:১১ মানে ঘড়িতে 12:10 বাজে।

১৬. আয়না থেকে ২ ফুট দূরত্বে দাঁড়িয়ে, আয়নাতে আপনার প্রতিবিম্ব কতদূর দেখা যাবে? [৩৬তম বিসিএস]

- (ক) ৫ ফুট (খ) ৪ ফুট
(গ) ৩ ফুট (ঘ) ২ ফুট

ব্যাখ্যা সমতল দর্পণের ক্ষেত্রে লক্ষ্যবস্তু যতদূরে থাকে বস্তুর প্রতিবিম্ব তত দূরত্বে পিছনে গঠিত হয়।

\therefore প্রতিবিম্বের দূরত্ব = ২ ফুট + ২ ফুট = ৪ ফুট।

কিন্তু আয়না থেকে প্রতিবিম্বের দূরত্ব ২ ফুট।

১৭. পানিতে ও বাস্তবে দেখলে একই রকম দেখা যায় এমন ইংরেজি বর্ণ কতটি?

- (ক) ১০টি (খ) ১১টি
(গ) ১৩টি (ঘ) ৯টি

ব্যাখ্যা পানিতে এবং বাস্তবে দেখলে একই রকম দেখা যায় এমন ইংরেজি Capital Letter আছে ৯টি। যথা: B, C, D, E, H, I, K, O, X।

১৮. BANGLADESH শব্দটিতে কোন বর্ণ পানিতে ও বাস্তবে দেখতে একই রকম?

- (ক) A (খ) H
(গ) E (ঘ) H ও E

ব্যাখ্যা পানিতে এবং বাস্তবে দেখলে একই রকম দেখা যায় এমন ইংরেজি Capital Letter আছে ৯টি। যথা: B, C, D, E, H, I, K, O, X।

\therefore H এবং E বর্ণ দুটিকে পানি ও বাস্তবে একই দেখা যায়।

১৯. 1971 সালটি পানিতে দেখলে কেমন দেখা যাবে?

- (ক) 1971 (খ) 1L61
(গ) 1৯৭1 (ঘ) 1৭৭1

ব্যাখ্যা পানিতে ইংরেজি নাম্বারগুলোকে দেখা যায়—

স্বাভাবিক: 0 1 2 3 4 5 6 7 8 9

পানিতে: 0 1 ১ 3 4 2 ৭ ১ 8 ৯

\therefore 1971 সালটিকে পানিতে দেখা যাবে 1৯৭1।

২০. 1952 সালটি পানিতে দেখলে কেমন দেখা যাবে?

- (ক) 1952 (খ) ১১৫1
(গ) ১951 (ঘ) 1৯২১

ব্যাখ্যা পানিতে ইংরেজি নাম্বারগুলোকে দেখা যায়—

স্বাভাবিক: 0 1 2 3 4 5 6 7 8 9

পানিতে: 0 1 ১ 3 4 2 ৭ ১ 8 ৯

\therefore 1952 সালটিকে পানিতে দেখা যাবে 1৯২১।

২১. 'বাংলাদেশ' শব্দটি পানিতে দেখলে কেমন দেখাবে?

- (ক) বাংলাদেশ (খ) ঙাংলাদেশ
(গ) শন্য্যাংলাদেশ (ঘ) ১৯৭১৯১৯

২২. 'মানসিক দক্ষতা' শব্দটি পানিতে দেখলে কেমন দেখাবে?

- (ক) মানসিক দক্ষতা (খ) ১৯৭১৯১৯
(গ) ঙাংলাদেশ (ঘ) তক্ষন কসীনাং

২৩. বাংলা বর্ণমালার কোণ বর্ণটি বাস্তবে ও পানিতে দেখতে একই রকম।

- (ক) ঙ (খ) ঙ
(গ) ঙ (ঘ) ঙ

