

পাঠ ২০

ছয় ঋতু



পাঠের মূলকথা

বাংলাদেশে বছরে ছয়টি ঋতুর রূপের ভিন্নতার জন্য এ দেশকে বলা হয় ছয় ঋতুর দেশ। একেক ঋতুতে একেক রকম ফুল-ফল, ফসল পাওয়া যায়। গ্রীষ্মকালে রোদ বেশি থাকে, নদী শুকিয়ে যায়, গরম লাগে, আম-কাঁঠাল পাকে। বর্ষাকালে আকাশে কালো মেঘ জমে। এ সময় অবিরাম বৃষ্টি ঝরে। খাল-বিল, নদী-নালা পানিতে ভরে যায়। শরতে আকাশে উড়ে বেড়ায় সাদা মেঘের দল। এ সময় নদীর তীরে কাশফুল ফোটে। হেমন্তে কৃষক নতুন ধান ঘরে তোলে। শীতে খেজুরের রস পাওয়া যায়, ঘরে ঘরে পিঠা-পুলি তৈরি হয়। শীতের সকালে মিষ্টি রোদে বসে সেগুলো খেতে ভারি মজা। বসন্ত ঋতুর রাজা। তখন গাছে গাছে নতুন পাতা গজায়, নানা রঙের অসংখ্য ফুল ফোটে। তাই আমাদের দেশটা এত সুন্দর।

শ্রেণিভিত্তিক অর্জনোপযোগী যোগ্যতা

পাঠ অনুশীলনের মধ্য দিয়ে আমি যে যোগ্যতা অর্জন করব—

- প্রমিত উচ্চারণে বলা যুক্তবর্ণে গঠিত পরিচিত শব্দ ও বাক্য মনোযোগ সহকারে শুনে শনাক্ত করতে পারা।
- ছবি/চিত্র বা ছক দেখে বর্ণনামূলক ও তথ্যমূলক রচনার পাঠ শুনে বুঝতে পারা ও সংশ্লিষ্ট সহজ প্রশ্ন বুঝতে পারা।
- শব্দে ব্যবহৃত বাংলা বর্ণমালা ও যুক্তবর্ণের ধ্বনি স্পষ্ট স্বরে শুদ্ধভাবে বলতে পারা।
- পরিচিত শব্দ (যুক্তবর্ণযুক্ত বা যুক্তবর্ণহীন), বাক্য স্পষ্ট স্বরে শুদ্ধভাবে বলতে পারা।
- পরিচিত পরিবেশে প্রশ্ন-উত্তর এবং সম্বোধন ও অনুরোধ করতে পারা।
- ছবি বা চিত্র দেখে বর্ণনামূলক, তথ্যমূলক ইত্যাদি রচনার বিষয় বুঝে বলতে পারা।
- বাক্য ও সহজ অনুচ্ছেদ (বিরামচিহ্ন— দাঁড়ি, কমা ও প্রশ্নবোধক চিহ্ন অনুসারে) প্রমিত উচ্চারণে পড়ে বুঝতে পারা।
- চিত্র ও ছক সংবলিত বর্ণনা, তথ্যমূলক রচনা পড়ে বিষয় বুঝতে পারা।
- যুক্তবর্ণ, নির্বাচিত ফলাচিহ্নযোগে গঠিত শব্দ স্পষ্ট ও সঠিকভাবে লিখতে পারা।
- বিরামচিহ্ন (দাঁড়ি, কমা ও প্রশ্নবোধক) ব্যবহার করে স্পষ্টভাবে সঠিক বানানে বাক্য এবং শ্রুতলিপি লিখতে পারা।
- বর্ণনামূলক ও তথ্যমূলক রচনার বিষয়বস্তু সম্পর্কে লিখতে পারা।

পাঠের শিখনফল

- ১.২.১ যুক্তবর্ণযোগে গঠিত শব্দ শনাক্ত করতে পারব।
- ১.২.২ বাক্য শুনে শব্দ শনাক্ত করতে পারব।
- ৩.১.৩ বর্ণনামূলক রচনা শুনে ধারাবাহিকতা রক্ষা করে বলতে পারব।
- ৫.১.১ শব্দে ব্যবহৃত যুক্তবর্ণের ধ্বনি বলতে পারব।
- ৭.১.১ ছবি বা চিত্র দেখে স্পষ্টভাবে বর্ণনা করতে পারব।
- ৯.২.২ বিরামচিহ্ন মেনে বিভিন্ন ধরনের বাক্য সংবলিত অনুচ্ছেদ স্পষ্ট ও শুদ্ধ উচ্চারণে পড়তে পারব।
- ১১.১.২ বর্ণনামূলক রচনা পড়ে সহজ প্রশ্নের উত্তর দিতে পারব।
- ১১.১.৩ তথ্যমূলক রচনা পড়ে প্রাসঙ্গিক তথ্য বলতে পারব।
- ১৩.১.৩ পাঠের যুক্তব্যঞ্জন বর্ণ ভেঙে লিখতে পারব।



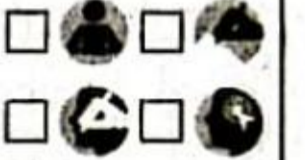
বানান সতর্কতা

নিচের শব্দগুলোর সঠিক বানান জেনে নিই—

রূপ	ষড়ঋতু	বৈশাখ	জ্যৈষ্ঠ	গ্রীষ্ম	কাঁঠাল	বর্ষা	আষাঢ়	শ্রাবণ	ঝরঝর
বৃষ্টি	ব্যাঙ	দোলনচাঁপা	শরৎ	ভাদ্র	আশ্বিন	বেড়ানো	কাশফুল	হেমন্ত	অগ্রহায়ণ
সোনালি	নবান্ন	উৎসব	পায়েস	কুয়াশা	রঙিন				



ধারাবাহিক মূল্যায়ন

পাঠ্যবই ও শিক্ষক
সহায়িকার সূত্র সংবলিত

প্রিয় শিক্ষার্থী বন্ধুরা, এ পাঠে তোমাদের শিখনযোগ্যতা কতটা অর্জিত হয়েছে তা যাচাইয়ের জন্য পাঠ্যবইয়ের অ্যাক্টিভিটি ও নমুনা প্রশ্নোত্তর এখানে দেওয়া হলো। তথ্যসূত্র সংবলিত পাঠগুলো তোমাদের ধারাবাহিক/শ্রেণিকক্ষভিত্তিক মূল্যায়নে সহায়ক ভূমিকা পালন করবে।

পাঠ্যবইয়ের অনুশীলনীর প্রশ্ন ও উত্তর



চলো, পারি কি না দেখি

১ শব্দ লিখি

▶ পাঠ্যবই, পৃষ্ঠা ৪৬

ষড়, কালবৈশাখি, নবান্ন, কুয়াশা।

উত্তর :

- ষড় — ছয়।
কালবৈশাখি — বৈশাখ মাসের ঝড়।
নবান্ন — পিঠা-পায়েস খাওয়ার উৎসব।
কুয়াশা — বাতাসে ভাসা পানির কণা।

২ লিখি

▶ পাঠ্যবই, পৃষ্ঠা ৪৬

কোনটি কোন ঋতু ছবির নিচে লিখি—



হেমন্ত



শরৎ



বসন্ত



শীত



গ্রীষ্ম



বর্ষা

৩ মাস ও ঋতুর নাম লিখি

▶ পাঠ্যবই, পৃষ্ঠা ৪৬

বৈশাখ ও জ্যৈষ্ঠ এই দুই মাস মিলে হয় — ঋতু।

— ও — এই দুই মাস মিলে হয় বর্ষা ঋতু।

ভাদ্র ও আশ্বিন মাস মিলে হয় — ঋতু।

কার্তিক ও অগ্রহায়ণ মাস মিলে হয় — ঋতু।

পৌষ ও মাঘ এই দুই মাস মিলে হয় — ঋতু।

— ও — মাস মিলে হয় বসন্ত ঋতু।

উত্তর :

বৈশাখ ও জ্যৈষ্ঠ এই দুই মাস মিলে হয় গ্রীষ্ম ঋতু।

আষাঢ় ও শ্রাবণ এই দুই মাস মিলে হয় বর্ষা ঋতু।

ভাদ্র ও আশ্বিন মাস মিলে হয় শরৎ ঋতু।

কার্তিক ও অগ্রহায়ণ মাস মিলে হয় হেমন্ত ঋতু।

পৌষ ও মাঘ এই দুই মাস মিলে হয় শীত ঋতু।

ফাল্গুন ও চৈত্র মাস মিলে হয় বসন্ত ঋতু।

৪ বলি ও লিখি

▶ পাঠ্যবই, পৃষ্ঠা ৪৭

প্রশ্ন ক. কোন ঋতুতে কালবৈশাখি ঝড় হয়?

উত্তর : গ্রীষ্ম ঋতুতে কালবৈশাখি ঝড় হয়।

প্রশ্ন খ. বর্ষাকালে কী কী ফুল ফোটে?

উত্তর : বর্ষাকালে কদম ও দোলনচাঁপা ফুল ফোটে।

প্রশ্ন গ. কোন ঋতুতে কাশফুল ফোটে?

উত্তর : শরৎ ঋতুতে কাশফুল ফোটে।

প্রশ্ন ঘ. হেমন্ত ঋতুতে কোন উৎসব হয়?

উত্তর : হেমন্ত ঋতুতে নবান্ন উৎসব হয়।

প্রশ্ন ঙ. গাছের পাতা ঝরে কোন ঋতুতে?

উত্তর : শীত ঋতুতে গাছের পাতা ঝরে।

প্রশ্ন চ. বসন্ত ঋতুকে কেন রূপের রাজা বলা হয়?

উত্তর : বসন্ত ঋতু সবচেয়ে রঙিন। তাই এই ঋতুকে রূপের রাজা বলা হয়।

৫ আমার প্রিয় ঋতু নিয়ে তিনটি বাক্য লিখি।

▶ পাঠ্যবই, পৃষ্ঠা ৪৭

উত্তর : আমার প্রিয় ঋতু নিয়ে তিনটি বাক্য হলো—

ক. আমার প্রিয় ঋতু বসন্ত।

খ. ফাল্গুন ও চৈত্র মাস মিলে হয় বসন্ত ঋতু।

গ. এ ঋতুতে প্রকৃতি ফুলে ফুলে সেজে ওঠে।

৬ তালিকা করি।

মার কাছে শুনে নাম লিখি।

▶ পাঠ্যবই, পৃষ্ঠা ৪৭

পিঠার নাম	সবজির নাম


উত্তর :

পিঠার নাম	সবজির নাম
চিতই	আলু
ভাপা	টমেটো
পাটিসাপটা	লাউ
নকশি	শিম
দুধপুলি	মিষ্টি কুমড়া

মূল্যায়ন নির্দেশনা অনুসরণে বিশেষ পাঠ



সেরা প্রস্তুতির জন্য শিখে নিই

শোনা  শিক্ষকের নিকট শুনে লিখি

প্রশ্ন ১. নিচের শব্দগুলোর অর্থ লেখ।

কালবৈশাখি, কদম, নবান্ন, তাজা। ▶ শিক্ষক সহায়িকা, পৃষ্ঠা ১৫৪

উত্তর :

শব্দ	শব্দার্থ
কালবৈশাখি	বৈশাখ মাসের ঝড়।
কদম	বর্ষাকালের ফুল।
নবান্ন	নতুন ধান মাড়াইয়ের পরে পিঠা উৎসব।
তাজা	সজীব বা টাটকা।

প্রশ্ন ২. নিচের শব্দগুলো দিয়ে বাক্য রচনা কর।

কালবৈশাখি, কদম, নবান্ন, তাজা। ▶ শিক্ষক সহায়িকা, পৃষ্ঠা ১৫৪

উত্তর :

কালবৈশাখি	সামনে কালবৈশাখির দিন, ঘরের খুঁটি মজবুত কর।
কদম	বর্ষাকালে গাছে গাছে কদমফুল ফোটে।
নবান্ন	আমাদের গ্রামে ধান মাড়াইয়ের পর নবান্ন উৎসবের আয়োজন করা হয়।
তাজা	শীতে তাজা তাজা সবজি খেতে মজা।

প্রশ্ন ৩. প্রদত্ত অনুচ্ছেদটি পড়ে নিচের প্রশ্নগুলোর উত্তর দাও।
বাংলাদেশ ছয় ঋতুর দেশ। প্রতি দুই মাস নিয়ে এক ঋতু।
একেক ঋতুর একেক রকম রূপ। ছয়টি ঋতুকে বলা হয়
ষড়ঋতু। ছয়টি ঋতু যথাক্রমে— গ্রীষ্ম, বর্ষা, শরৎ, হেমন্ত,
শীত ও বসন্ত।

- ক. বাংলাদেশ কয় ঋতুর দেশ?
খ. প্রতি কয় মাসে এক ঋতু?
গ. একেক ঋতুর একেক রকম কী?
ঘ. ষড়ঋতু কাকে বলে?
ঙ. ষড়ঋতুর নাম লেখ।

উত্তর :

- ক. বাংলাদেশ ছয় ঋতুর দেশ।
খ. প্রতি দুই মাসে এক ঋতু।
গ. একেক ঋতুর একেক রকম রূপ।
ঘ. ছয়টি ঋতুকে বলা হয় ষড়ঋতু।
ঙ. ষড়ঋতু : গ্রীষ্ম, বর্ষা, শরৎ, হেমন্ত, শীত ও বসন্ত।

বলা শিক্ষকের প্রশ্নের উত্তর বলি

প্রশ্ন ৪. বাংলা বছরের প্রথম দুই মাসের নাম কী?

▶ শিক্ষক সহায়িকা, পৃষ্ঠা ১৫৪

উত্তর : বাংলা বছরের প্রথম দুই মাসের নাম বৈশাখ ও জ্যৈষ্ঠ।

প্রশ্ন ৫. আষাঢ় ও শ্রাবণ মিলে কোন ঋতু হয়?

▶ শিক্ষক সহায়িকা, পৃষ্ঠা ১৫৬

উত্তর : আষাঢ় ও শ্রাবণ মিলে বর্ষা ঋতু হয়।

প্রশ্ন ৬. কোন কোন মাস মিলে শরৎ ঋতু?

▶ শিক্ষক সহায়িকা, পৃষ্ঠা ১৫৭

উত্তর : ভাদ্র ও আশ্বিন মাস মিলে শরৎ ঋতু।

প্রশ্ন ৭. কোন কোন মাস মিলে হেমন্ত ঋতু?

▶ শিক্ষক সহায়িকা, পৃষ্ঠা ১৫৯

উত্তর : কার্তিক ও অগ্রহায়ণ মাস নিয়ে হেমন্ত ঋতু।

প্রশ্ন ৮. কোন কোন মাস মিলে শীত ঋতু?

▶ শিক্ষক সহায়িকা, পৃষ্ঠা ১৬০

উত্তর : পৌষ ও মাঘ মাস নিয়ে শীত ঋতু।

প্রশ্ন ৯. কোন কোন মাস মিলে বসন্ত ঋতু?

▶ শিক্ষক সহায়িকা, পৃষ্ঠা ১৬২

উত্তর : ফাল্গুন ও চৈত্র মাস নিয়ে বসন্ত ঋতু।

প্রশ্ন ১০. কোন ঋতুতে কোকিল ডাকে?

উত্তর : বসন্ত ঋতুতে কোকিল ডাকে।

প্রশ্ন ১১. কোন ঋতুকে ঋতুর রাজা বলা হয়?

▶ শিক্ষক সহায়িকা, পৃষ্ঠা ১৬২

উত্তর : বসন্ত ঋতুকে ঋতুর রাজা বলা হয়।

পড়া নিচের প্রশ্নগুলোর উত্তর দিই

প্রশ্ন ১২. বিরামচিহ্ন বসিয়ে অনুচ্ছেদটি পুনরায় লেখ।

▶ শিক্ষক সহায়িকা, পৃষ্ঠা ১৫৫

এসময় খুব গরম পড়ে খাল-বিল শুকিয়ে যায় মাঝে মাঝে
হয় কালবৈশাখি বাড় এ ঋতুতে আম জাম কাঁঠাল পাকে
উত্তর : এসময় খুব গরম পড়ে। খাল-বিল শুকিয়ে যায়।
মাঝে মাঝে হয় কালবৈশাখি বাড়। এ ঋতুতে আম, জাম,
কাঁঠাল পাকে।

লেখা নিচের প্রশ্নগুলোর উত্তর লিখি

প্রশ্ন ১৩. ছবিটি কোন ঋতুর? ছবি দেখে তিনটি বাক্য লেখ।



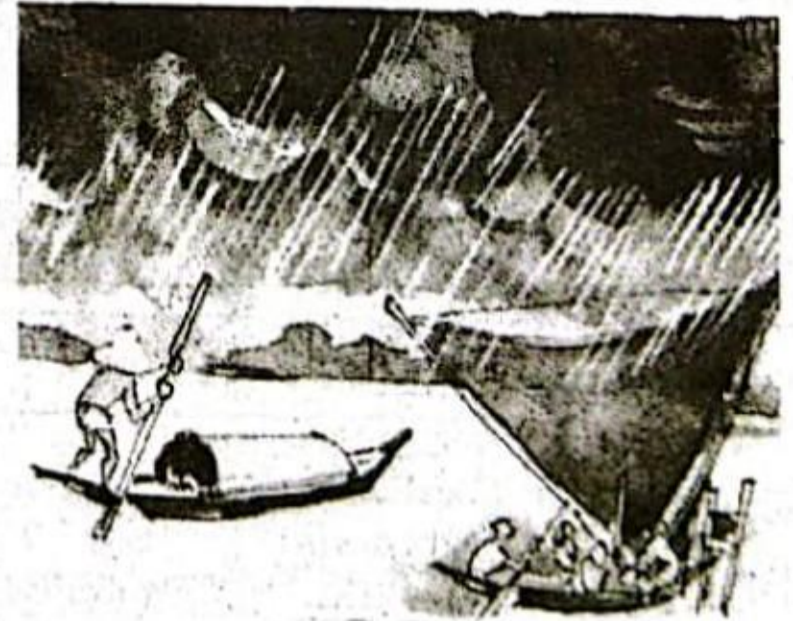
▶ শিক্ষক সহায়িকা, পৃষ্ঠা ১৬৩

উত্তর : ছবিটি শীত ঋতুর।

শীত ঋতু সম্পর্কে তিনটি বাক্য হলো—

- ক. শীতকালে প্রকৃতি কুয়াশার চাদরে ঢাকা থাকে।
খ. শীতের সকালে খেজুরের রস খেতে মজা।
গ. শীতের সময় আমাদেরকে গরম পোশাক পরতে হয়।

প্রশ্ন ১৪. ছবিটি কোন ঋতুর? ছবি দেখে তিনটি বাক্য লেখ।



▶ শিক্ষক সহায়িকা, পৃষ্ঠা ১৬৩

উত্তর : ছবিটি বর্ষা ঋতুর।

বর্ষা ঋতু সম্পর্কে তিনটি বাক্য হলো—

১. আষাঢ় ও শ্রাবণ মাস নিয়ে বর্ষা ঋতু।
২. এ সময় আকাশে কালো মেঘ জমে থাকে।
৩. ঝরঝর বৃষ্টি ঝরে, খাল-বিল পানিতে ভরে যায়।

প্রশ্ন ১৫. ছবিটি কোন ঋতুর? ছবি দেখে তিনটি বাক্য লেখ।



▶ শিক্ষক সহায়িকা, পৃষ্ঠা ১৬৩

উত্তর : ছবিটি শরৎ ঋতুর।

শরৎ ঋতু সম্পর্কে তিনটি বাক্য হলো—

ক. ভাদ্র ও আশ্বিন মিলে শরৎ ঋতু।

খ. এ ঋতুতে আকাশ নীল থাকে।

গ. এ সময় নদীর ধারে কাশফুল ফোটে।

প্রশ্ন ১৬. নিচের যুক্তবর্ণগুলো বিভাজন করে লেখ।

নবান্ন, হেমন্ত, ফাল্গুন, আশ্বিন, গ্রীষ্ম।

▶ শিক্ষক সহায়িকা, পৃষ্ঠা ১৫৭

উত্তর :

নবান্ন	ন্ন	ন + ন
হেমন্ত	ন্ত	ন + ত
ফাল্গুন	ল্লু	ল + গ + উ () কার
আশ্বিন	শ্ব	শ + ব
গ্রীষ্ম	ষ্ম	ষ + য

শিক্ষক/ অভিভাবক কর্তৃক মূল্যায়ন নির্দেশনা ছকের আলোকে শিক্ষার্থীর অগ্রগতি যাচাই

শিক্ষার্থীর শিখন/ পাঠ সম্পন্ন হওয়ার পর শিক্ষক/ অভিভাবকগণ নিচের 'পাঠোত্তর মূল্যায়ন ও নির্দেশনা ছক' ব্যবহার করে মূল্যায়নের জন্য প্রযোজ্য স্থানে টিক চিহ্ন (✓) প্রদান করে অগ্রগতি যাচাই করবেন। কোনো শিখনযোগ্যতা/নির্দেশকের ক্ষেত্রে অগ্রগতি সন্তোষজনক না হলে তা পুনরায় অনুশীলনের উদ্যোগ নিতে হবে।

মূল্যায়ন ক্ষেত্র	শিখনযোগ্যতা/ নির্দেশক	প্রারম্ভিক	ভালো	উত্তম
জ্ঞান	যুক্তবর্ণ যোগে গঠিত শব্দ শনাক্ত করতে জানে।			
	বাক্য শুনে শব্দ শনাক্ত করতে পারে।			
	তথ্যমূলক রচনা পড়ে প্রাসঙ্গিক তথ্য শনাক্ত করতে জানে।			
	শব্দ ভেঙে ধ্বনি যুক্তব্যঞ্জন শনাক্ত করতে জানে।			
	তথ্যমূলক রচনা শুনে প্রাসঙ্গিক তথ্য শনাক্ত করতে জানে।			
দক্ষতা	শব্দে ব্যবহৃত যুক্তবর্ণের ধ্বনি বলতে পেরেছে।			
	পাঠের যুক্তব্যঞ্জন বর্ণ ভেঙে লিখতে পেরেছে।			
	বর্ণনামূলক রচনা পড়ে সহজ প্রশ্নের উত্তর দিতে পেরেছে।			
	প্রমিত উচ্চারণে ও সাবলীলভাবে বাক্য পড়ে বুঝতে পেরেছে।			
	স্পষ্ট ও শুদ্ধভাবে বাক্য বলতে পেরেছে।			
	তথ্যমূলক রচনা পড়ে প্রাসঙ্গিক তথ্য বলতে পেরেছে।			
	ছবি বা চিত্র দেখে/বর্ণনা শুনে বিষয়সংশ্লিষ্ট প্রশ্নের উত্তর দিতে পেরেছে।			
মূল্যবোধ ও দৃষ্টিভঙ্গি	স্পষ্ট ঘরে প্রাসঙ্গিক প্রশ্ন জিজ্ঞাসা ও উত্তর বলতে পেরেছে।			
	আগ্রহ সহকারে প্রশ্নের উত্তর দিতে পেরেছে।			
	আগ্রহ সহকারে নিজে নিজে বাক্য লিখতে পেরেছে।			

ধারাবাহিক/শ্রেণিকক্ষভিত্তিক মূল্যায়ন নিজেকে মূল্যায়ন করি

তারিখ:

ধারাবাহিক মূল্যায়ন

সময়:

শিক্ষার্থীর নাম:

শ্রেণি:

রোল নম্বর:

১। নিচের শব্দগুলোর অর্থ লেখ।

ষড়, কালবৈশাখি, নবান্ন, কুয়াশা।

২। কোনটি কোন ঋতু ছবির নিচে লেখ।



৩। নিচের প্রশ্নগুলোর উত্তর দাও:

ক. কোন ঋতুতে কাশফুল ফোটে?

খ. হেমন্ত ঋতুতে কোন উৎসব হয়?

গ. গাছের পাতা ঝরে কোন ঋতুতে?

৪। ছবিটি কোন ঋতুর? ছবি দেখে তিনটি বাক্য লেখ।



৫। নিচের যুক্তবর্ণগুলো বিভাজন করে লেখ।

নবান্ন, হেমন্ত, ফাল্গুন, আশ্বিন, গ্রীষ্ম।

উত্তরমালা

১▶ ষড় — ছয়।

কালবৈশাখি — বৈশাখ মাসের ঝড়।

নবান্ন — পিঠা-পায়েস খাওয়ার উৎসব।

কুয়াশা — বাতাসে ভাসা পানির কণা।

২▶



হেমন্ত

শরৎ

৩▶ ক. শরৎ ঋতুতে কাশফুল ফোটে।

খ. হেমন্ত ঋতুতে নবান্ন উৎসব হয়।

গ. শীত ঋতুতে গাছের পাতা ঝরে।

৪▶ ছবিটি শরৎ ঋতুর।

শরৎ ঋতু সম্পর্কে তিনটি বাক্য হলো—

ক. ভাদ্র ও আশ্বিন মিলে শরৎ ঋতু।

খ. এ ঋতুতে আকাশ নীল থাকে।

গ. এ সময় নদীর ধারে কাশফুল ফোটে।

৫▶

নবান্ন

ন্ন

ন + ন

হেমন্ত

ন্ত

ন + ত

ফাল্গুন

ল্গ

ল + গ + উ () কার

আশ্বিন

শ্ব

শ + ব

গ্রীষ্ম

ষ্ম

ষ + ম

মূল্যায়ন রিপোর্ট ▶

প্রাপ্ত নম্বর শিখনের অর্জিত মাত্রা