

পাণ্ডেগ্রহী

# DIGITAL QUESTION BANK

## সৃজনশীল মনোবিজ্ঞান প্রথম পত্র

বিষয়বস্তু	সূচিপত্র	পৃষ্ঠা নম্বর
সাজেশনভিত্তিক এক্সক্লুসিভ মডেল: সৃজনশীল		২
সাজেশনভিত্তিক এক্সক্লুসিভ মডেল: বহুনির্বাচনি		৩
বোর্ড পরীক্ষার প্রশ্ন		৪
শীর্ষস্থানীয় কলেজসমূহের প্রশ্নপত্র: সৃজনশীল		১০
শীর্ষস্থানীয় কলেজসমূহের প্রশ্নপত্র: বহুনির্বাচনি		১৬



# সাজেশনভিত্তিক এক্সক্লুসিভ মডেল: সৃজনশীল

সকল বোর্ড



## মডেল টেস্ট ১

মনোবিজ্ঞান প্রথম পত্র: সৃজনশীল প্রশ্ন

সময় — ২ ঘণ্টা ৩৫ মিনিট

পূর্ণমান — ৫০

বিষয় কোড: ১ ২ ৩

টিকটিক: কল্পিত পার্শ্বস্থ সংখ্যা প্রদানের পূর্ণমান চ্যাপক। অন্যর উল্লিখিতগুলো মনোযোগ দিয়ে পড় এবং সংশ্লিষ্ট প্রশ্নগুলোর যথাযথ উত্তর দাও। মোট পঁচাত্তি প্রশ্নের উত্তর দাও।

### ক' গুচ্ছ

১▶ মটু ও সেটু অতিরিক্ত যমল সন্তান। কোনো এক দরিদ্র পরিবারে তাদের বাস। প্রকেশের মটুকে দত্তক হিসেবে নিয়ে আসেন তাদের পরিবারে। হেলে হিসেবে তারা তাকে আদর-বছর দিয়ে লালন-পালন করেন। মটু পরবর্তীতে একটি ভালো চাকরি পেল। এই সময় মটু ও সেটুর বুদ্ধ্যাক্ষ (IQ) প্রায় একই রকম পাওয়া গেল।

- ক. বংশগতি কী? ১  
খ. শিক্ষা নির্ধারণ কীভাবে হয়? ২  
গ. সেটুর জীবনে পরিবেশের প্রভাব ব্যাখ্যা করো। ৩  
ঘ. মটু ও সেটুর ব্যাপারে বংশগতি ও পরিবেশের যে প্রভাব কেলেছে তা ব্যাখ্যা করো। ৪

২▶ মিলা ডিগ্রিতে পড়ে। কিন্তু তার মন ভালো নেই। লেখাপড়ার মন বসে না, তুচ্ছ শব্দ ও ধ্বনিসে এবং চেহারাটাও বাজে হয়ে গেছে। তার রক্তের চাপও কম এবং এবং বিপাক ক্রিয়া ব্যাহত হচ্ছে। তার বোন রীমা সন্তান প্রসবের সময় বিয় হটে এবং দুগ্ধ করণ ব্যর্থ হয়ে যায়। পরবর্তীতে দেখা গেল রীমার সন্তান মটু অন্যদের তুলনায় খুবই বেঁটে।

- ক. অন্তঃক্ষরা গ্রন্থিগুলোর নাম লেখ। ১  
খ. সমবেদী স্নায়ুতন্ত্রে জীককে জন্মি অনাধা মোকবিলার জন্য কেন প্রভুত করে? ২  
গ. মিলায় কেনে কেনে হ্রাসমানের ঘটিত রক্তে? ব্যাখ্যা করো। ৩  
ঘ. রীমা ও মটুর কেনে সমস্যাগুলো ছিল হ্রাসমান থেকে হলেও একই গ্রন্থি মারী— এ বিষয়ে প্রেমার মতব্য বিশ্লেষণ করো। ৪

৩▶ লিলা গান গায়। শিক্ষকের প্রশংসা বাণী তাকে আনন্দ দেয়। মর্শ্বকের মুখুর্নু করতালি তার মনকে ভরিয়ে দেয়। এগুলো লিলায় মধ্যে উৎসাহ ও উদ্দীপনা সৃষ্টি করে। লিলায় আনন্দ অর্জন করা, নৌকা বাইচ, পর্বতারোহণ, মজার গল্প কথা- এগুলোতে পারদর্শী। উৎসুক, কর্মশূধ্য, জানার ইচ্ছা তার নিত্যসঙ্গী। লিলায় বড় ভাই কলেজ থেকে দিয়ে খাবার খেয়ে নিল।

- ক. তাড়না কী? ১  
খ. প্রেমিত আচরণ কেন নির্বাচনমূলক? ২  
গ. লিলায় আনন্দ কেন ধরনের প্রেমা রক্তে? ব্যাখ্যা করো। ৩  
ঘ. লিলা ও লিলায় বড় ভাইয়ের প্রেমা কি একই ধরনের? তোমার মতামত বিশ্লেষণ করো। ৪

### খ' গুচ্ছ

৪▶ ইমন ও নাসিক সাহায্যর। নাসিক বরসে ছোট। সে বিভ্রাল দেখে ভয় পায়। ইমন ছোট ভাই নাসিককে বলে এত বেশি ভয় পেলে তো রাতে মুমাতে পারবে না। সে আরো বলে তার এক বন্ধু গ্রাণিবিজ্ঞানে অনার্স পড়ে এবং বাসায় বাসায় মধ্যে কয়েকটি বিভ্রাল রেখেছে। মাকে মাঝে সেগুলো নিয়ে সে খেপা করে এবং তাদের সম্পর্কে জানার চেষ্টা করে। ইমন কয়েক দিন তার বন্ধুর বাসায় নাসিককে নিয়ে যায় এবং বিভ্রালের পরিচয় দেখায়। একসময় নাসিক বিভ্রালকে আর ভয় পায় না।

- ক. শিক্ষণের সংজ্ঞা দাও। ১  
খ. শিক্ষণে প্রভাব বিস্তারকারী উপাদানসমূহ বর্ণনা করো। ২  
গ. উদ্দীপকে নাসিকের কোন ধরনের শিক্ষণ সংঘটিত হয়েছে তা পরীক্ষনসহ বর্ণনা করো। ৩  
ঘ. উদ্দীপকের আলোকে বাস্তব জীবনে উত্তর শিক্ষণ কীভাবে প্রয়োগ করা যায় তা ব্যাখ্যা করো। ৪

৫▶ রক্তার চলার সময় হঠাৎ করে পারে একটি তীন্দ্র (চোখা) বন্ধ ফুটল। পারের তুকে ফোটার সাথে সাথে ঐ এলাকার অন্তর্ভূমী স্নায়ুগুলো সক্রিয় হয়ে ওঠে এবং এ তথ্য মস্তিষ্কে পৌঁছে দেয়। এ সংবাদ মস্তিষ্কে পৌঁছার পরই তীন্দ্র ব্যাধি অনুভূত হয়। আর বখন বোঝা গেল যে, একটি লোহার পেরেক পায়ে ফুটেছে এবং ব্যাধি অনুভূত হয়েছে, তখন তাকে প্রত্যক্ষণ বলে।

- ক. সংবেদনের সংজ্ঞা দাও। ১  
খ. সংবেদন ও প্রত্যক্ষণের মধ্যে পার্থক্য ব্যাখ্যা করো। ২  
গ. লোহার পেরেক পারের তলার ফোটার কারণে তীন্দ্র ব্যাধি হয়েছে। তাকে প্রত্যক্ষণ করার কারণ কী? ব্যাখ্যা করো। ৩

ঘ. চোখা বন্ধ পারের তলার ফোটার সাথে সাথে অন্তর্ভূমী স্নায়ু তথ্য মস্তিষ্কে পৌঁছে দেয়। এ তীন্দ্র ব্যাধির অনুভূতির নাম কী এবং এর বৈশিষ্ট্য ব্যাখ্যা করো। ৪

৬▶ ঐশী এসএসসি ও এইচএসসি পরীক্ষার জিপিএ-৫ পেয়েছে। পরিবার ও সমাজের প্রতি তার ভালো ধারণা। সে সবজি বিচলিত হয় না, আত্মবিশ্বাসী, বাস্তবধর্মী। বন্ধুদের নিকট থেকে পড়ালেখার প্রয়োজনীয় নানা বিষয়ে পরামর্শ নিয়ে থাকে। সে আবেগ নিয়ন্ত্রণ করতে পারে। বর্তমানে ঐশী কম্পিউটার সায়েন্সে অনার্স করছে এবং ভালো কলাফল করছে। সে মনে করে শারীরিক সুস্থতার সাথে মানসিক সুস্থতা থাকলে কাক্ষিত সাফল্য অর্জন সম্ভব।

- ক. মানসিক স্বাস্থ্য কী? ১  
খ. মানসিক স্বাস্থ্য আন্দোলনের উদ্দেশ্যসমূহ কী? ২  
গ. আমাদের দেশে মানসিক স্বাস্থ্যের বৃদ্ধিসমূহ উল্লেখ করো। ৩  
ঘ. উদ্দীপকের আলোকে ঐশীর ওপর পরিবার ও সমাজের প্রভাব বইয়ের আলোকে ব্যাখ্যা করো। ৪

### ক্রমবিন্যাস

৭▶ মানুষ সামাজিক জীব। সমাজ মানুষের ওপর প্রভাব বিস্তার করে থাকে। করিম নিজের কমতা ও নক্ষতাসমূহকে কাজে লাগাতে চায়, সে জীবন সম্পর্কে ধারণা অর্জন করতে পারে। দাম্পত্য জীবনের কলহ ও দ্বন্দ্ব, ব্যক্তিগত ও পরিবারিক জীবনের সমস্যা, চাকরিগত সমস্যা প্রভৃতি তাকে কুতে কুতে ধায়। বখন সে এসব সমস্যা মোকবিলা করতে পারে না, তখন এককমন পেশাজীবী কর্মী তার গ্রন্থিক্ষণ ও অভিজ্ঞতার ভিত্তিতে বিভিন্ন সমস্যার সমাধানে তাকে সাহায্য করে।

- ক. মনোবিজ্ঞানের সংজ্ঞা দাও। ১  
খ. জৈব সামাজিক প্রক্রিয়া কী? ২  
গ. করিম তার নিজের দক্ষতা, ক্ষমতা ও স্বধীনতা সম্পর্কে সন্তোষ। তার এ অস্বাভাবিক মনোবিজ্ঞানের কোন দৃষ্টিভঙ্গি নিয়ে ব্যাখ্যা করা যাবে? ৩  
ঘ. করিমের সমস্যাগুলো মনোবিজ্ঞানের যে শাখায় ব্যাখ্যা করা হয়েছে তা আলোচনা করো। ৪

৮▶ দশম শ্রেণির ৫০ জন শিক্ষার্থীর আইসিটির প্রাণ্ড দমরের পপসংখ্যা সারণি দেওয়া হলো :

শ্রেণি ব্যবধান	পৌনঃপুন্য
৯৫-৯৯	৪
৯০-৯৪	৬
৮৫-৮৯	৭
৮০-৮৪	১৫
৭৫-৭৯	৮
৭০-৭৪	৬
৬৫-৬৯	৪
	N = ৫০

- ক. প্রচুরকের সূত্রটি লেখো। ১  
খ. পড়ের ব্যবধার লেখো। ২  
গ. উপাত্তগুলোর মধ্যবিন্দু নির্ণয় করো। ৩  
ঘ. উপাত্তের গড় নির্ণয় করো। ৪



# সাজেশনভিত্তিক এক্সক্লুসিভ মডেল: বহুনির্বাচনি সকল বোর্ড



## মডেল টেস্ট ১

মনোবিজ্ঞান প্রথম পত্র: বহুনির্বাচনি অডীক্ষা

সময় — ২৫ মিনিট পূর্ণমান — ২৫

বিষয় কোড: ১ ২ ৩

বিষয় টেক্সট: সত্যকথের স্তম্ভিত্তি অর্থাৎ উচ্চতর স্তরের সত্যকথের স্তম্ভিত্তি ওপর স্তম্ভিত্তির স্তম্ভিত্তি হতে সত্যকথের স্তম্ভিত্তি উচ্চতর স্তরে  
এক পত্রের সময় হতে সম্পূর্ণ হওয়া করে। প্রতিটি প্রশ্নের মান ১।

- Counsel শব্দের অর্থ কী?
  - উপদেশ প্রদান
  - সমিতি
  - সামাযা
  - প্রশিক্ষণ
- মনোবিজ্ঞানের যে শাখায় সমস্যাগত ব্যক্তিকে সদস্যসমূহ সমাধানে মনোবিজ্ঞানীর সহায়তা নিয়ে আলোচনা করে তাকে কী বলে?
  - শিক্ষা মনোবিজ্ঞান
  - চিকিৎসা মনোবিজ্ঞান
  - কাউন্সেলিং মনোবিজ্ঞান
  - সমস্যা মনোবিজ্ঞান
- বৈজ্ঞানিক পদ্ধতির বহু সৈন্যিকা হলো—
  - ব্যক্তি-নিরপেক্ষতা
  - নিয়ন্ত্রণ
  - পুনরাবৃত্তি

নিচের কোনটি সঠিক?

  - I ও III
  - II ও III
  - I ও III
  - I, II ও III
- জীবকোষের মধ্যে ক্রোমোসমের অস্তিত্ব প্রথম কে প্রমাণ করেন?
  - মিকেলো ডেভিস
  - চার্লস ডারউইন
  - রবার্ট হুক
  - প্রোপার মেডেল

উদ্ভীপকটি পড়ো এবং ৫ ও ৬ প্রশ্নের উত্তর দাও।  
রবিয়ার স্বামী কোনো আয় করে না। রবিয়ার প্রথম সন্তান অমহানদের সহায় পঞ্চাশ খান্ড ও পুঁজি পুঁজসম্পন্ন খাবার সে পায়নি। তাই তার সন্তানও এখন পুঁজিহীনতায় ভুগছে।
- রবিয়ার সন্তানের এ অবস্থাকে কী বলা হয়?
  - অন্য পরনবী পরিবেশ
  - অন্য পূর্বনবী পরিবেশ
  - প্রাক পৈশব পর্যায়
  - পৈশব পর্যায়
- রবিয়ার এ অবস্থা থেকে পরিমার্ণের উপায় হল—
  - আমিষ খাদ্য গ্রহণ
  - শর্করা খাদ্য গ্রহণ
  - শ্রেয় আর্ভায় খাদ্য গ্রহণ

নিচের কোনটি সঠিক?

  - I ও II
  - I ও III
  - II ও III
  - I, II ও III
- এক্সিটাল প্রেশ্বির অবস্থান কোথায়?
  - কিডনির নিচে
  - কিডনির উপরে
  - কিডনির পাশে
  - পাকস্থলির নিচে
- কোনটি পচাং মস্তিষ্কের অংশ নয়?
  - অঃমস্তিষ্ক
  - সবু মস্তিষ্ক
  - এথিপিডালা
  - সেন্সুমস্তিষ্ক
- দেহের একক কোষটি?
  - কলা
  - নিউরন
  - অঙ্গ
  - কোষ
- সমবেদী স্নায়ুতে পঠিত হয়—
  - কটিনেশীয় স্নায়ু নিতে
  - বক্ষদেশীয় স্নায়ু নিতে
  - বহিঃদেশীয় স্নায়ু নিতে

নিচের কোনটি সঠিক?

  - I ও II
  - I ও III
  - II ও III
  - I, II ও III
- মস্তিষ্ক বাহ্যিক শরীরের বিভিন্ন অংশ থেকে সংবেদী স্নায়ুগ্রন্থি কীসের ডেভর দিয়ে মস্তিষ্কে পৌঁছায়?
  - সেন্সুমস্তিষ্ক
  - সেন্সুভেভর
  - ইথিক স্নায়ুর
  - স্নায়ুত্রিস স্নায়ুর

নিচের উদ্ভীপকটি পড়ো এবং ১২ ও ১৩ নং প্রশ্নের উত্তর দাও:  
অন্য তার রাসের সবর থেকে উচ্চতর অনেক বড়।  
এতলা রাসের সবাই তাকে দৈত্য বলে ডাকে।
- অন্যর অস্বাভাবিক আকৃতির অন্য কোন স্বরযোনে দায়ী?
  - প্রোসোবটিন
  - সোমোট্রিপিটিক
  - ফলিকল
  - মেদানোসাইট
- উক্ত স্বরযোনেটি—
  - শরীর বর্ধক স্বরযোনে
  - মাত্রসুলভ আচরণ প্রকাশ করে
  - পিটুইটারি গ্রন্থি থেকে নিঃসৃত

নিচের কোনটি সঠিক?

  - I ও II
  - I ও III
  - II ও III
  - I, II ও III
- সঞ্চয় পদ্ধতির অপর নাম কী?
  - পুনরুদ্ধার
  - পুনর্নির্দেশ
  - পুনর্গঠন
  - প্রত্যাহার
- বিশ্ব্ভূতির সূত্র কোনটি?
  - বিশ্ব্ভূতি = শিকণ - স্মৃতি
  - বিশ্ব্ভূতি = শিকণ + স্মৃতি
  - বিশ্ব্ভূতি = শিকণ ÷ স্মৃতি
  - বিশ্ব্ভূতি = শিকণ × স্মৃতি
- কোনটি মানসিক রোগের প্রধান লক্ষণ?
  - অসীক প্রত্যাহার
  - অধ্যাস
  - বিশ্ব্ভূতি
  - স্বপ্ন দেখা
- মনোযোগকে প্রভাবিত করে কোনটি?
  - কামনা
  - আবেগ
  - স্মৃতি
  - রাগি
- নিচের উদ্ভীপকটি পড়ো এবং ১৮ ও ১৯ নং প্রশ্নের উত্তর দাও:  
কয়েকদিন পূর্বে বর্ণার বাবা মারা গেছেন। একদিন রাতের বেলা এশার নামক পড়ে বাবার অন্য দেয়া করে খুব কাঁদছে। হঠাৎ দেখে তার বাবা তার দিকে এগিয়ে আসছে। সে খুব ভয় পেয়ে আসো স্থানতেই তার বাবাকে দেখতে পেলে না।
- স্বর্ণা তার বাবাকে দেখতে পেল। বিষয়টি কী?
  - গতি অধ্যাস
  - অসীক বীকণ
  - প্রাকৃতিক অধ্যাস
  - শারীরবৃত্তীয় অধ্যাস
- স্বর্ণার প্রত্যাহার সাধারণত স্মৃতি হয়—
  - মাদকাসক্তদের ক্ষেত্রে
  - মানসিক রোগীদের ক্ষেত্রে
  - স্বাভাবিক মানুষদের ক্ষেত্রে

নিচের কোনটি সঠিক?

  - I ও II
  - I ও III
  - II ও III
  - I, II ও III
- সংকটকাল কোন ব্যসকে বলা হয়?
  - শৈশব কাল
  - যৌবন কাল
  - বয়স্কাল
  - বৃদ্ধকাল
- কত সালে ক্রিমোর্ড বিয়ার্স মানসিক স্বাস্থ্য সন্থি স্থাপন করেন?
  - ১৯০৬
  - ১৯০৯
  - ১৯১০
  - ১৯১২
- বয়স্কালকালে সন্তানের সাথে মা-বাবার সংঘর্ষের কারণ হিসেবে সমর্থন করা যায় কোনটি?
  - স্বাধীনতা
  - কৃত্রিম
  - অন্তর্ভব
  - সামাজিক স্বীকৃতি
- সাক্ষাৎসাক্ষমূহে যোগ্যতাকে অন্দের সংখ্যা দিয়ে জ্ঞাপ করে যে সংখ্যা পাওয়া যায় তার নাম কী?
  - গড়
  - মধ্যমা
  - প্রচুরক
  - পরিসর
- পৌনঃপুন্য বইন টেবিলের পর্দনের প্রথম ধাপ কোনটি?
  - প্রেশি সংখ্যা নির্ধারণ
  - পরিসর নির্ণয়
  - প্রেশি ব্যবধন নির্ণয়
  - টাই সিঙ্ক প্রদান
- 'Operant Learning' শব্দটি কে ব্যবহার করেন?
  - বি.এফ. স্কিনার
  - আইজান প্যাভলভ
  - এডওয়ার্ড এচ থর্নটাইক
  - হব বট্টজ

উত্তর	১	২	৩	৪	৫	৬	৭	৮	৯	১০	১১	১২	১৩	১৪	১৫
	১৬	১৭	১৮	১৯	২০	২১	২২	২৩	২৪	২৫					



# বোর্ড পরীক্ষার প্রশ্ন ও উত্তর



ঢাকা, দিনাজপুর, যশোর ও সিলেট বোর্ড-২০১৮

সেট: **ক**

মনোবিজ্ঞান: প্রথম পত্র

সময় — ২ ঘণ্টা ৩৫ মিনিট

স্বতন্ত্রপন্থী প্রশ্ন

পূর্ণমান — ৫০

*উদ্দেশ্য: মনঃ পাঠের সংখ্যা এদের পূর্ণমান জ্ঞাপক। এদের উদ্দেশ্যবস্তু হলে সর্বোচ্চ পঞ্চম এবং সংশ্লিষ্ট এলাকায় উত্তর দাও। যে কোনো পাঠ্য গ্রন্থের উত্তর দিতে হবে।*

১. ▶ **দৃশ্যকল্প-১:** নিরা শুলে গানের প্রতিযোগিতার পান পাওয়ার শুরুতেই তার হাত-পা ঠাণ্ডা হয়ে গলা মুকিয়ে গেল।

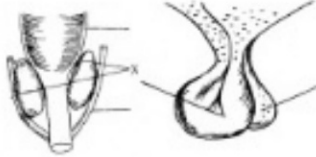
**দৃশ্যকল্প-২:** পরীক্ষায় খারাপ ফলাফলের কারণে আকাশের মন জলো নেই। সে পিতামাতা, বন্ধুবান্ধব কারও সাথেই স্বাভাবিক আচরণ করে না। আকাশের সমস্যা সমাধানে তার বাবা-মা একজন মনোবিজ্ঞানীর সাহায্য চাইলেন। অপরদিকে বড় ভাই জাফর তার প্রতিষ্ঠানের উৎপাদন বৃদ্ধির জন্য শ্রমিক ব্যবস্থাপক, সৌহার্দ্য-স্থাপন ও পারস্পরিক সম্ভাব্য প্রতিষ্ঠার বিষয়ে এক সেমিনার আয়োজন করে প্রত্যাশিত ফল পান।

- ক. Psychology শব্দটি কোন দুটি শব্দ থেকে এসেছে? ১  
খ. চিত্রন একটি মানসিক প্রক্রিয়া— ব্যাখ্যা করো। ২  
গ. দৃশ্যকল্প-১ এ নিরার ক্ষেত্রে কেন ধরনের আচরণ প্রকাশ পেয়েছে? ব্যাখ্যা করো। ৩  
ঘ. দৃশ্যকল্প-২ এ আকাশের সমস্যা এবং জাফরের সেমিনার কি মনোবিজ্ঞানের একই শাখায় আলোচিত হয়? বিশ্লেষণ করো। ৪

২. ▶ ইভার দুই মেয়ে। মেয়ে হওয়ার জন্য ইভার স্বামীর পরিবারের লোকজন তাকেই দোষারোপ করে। ইভা মন খারাপ করলেও সে তার মেয়েদের সঠিকভাবে লালন-পালন করে। সবাই তার মেয়েদের আচার আচরণের প্রশংসা করে। অন্যদিকে, খুনের দায়ে সাজ্যপ্রাপ্ত আসামি কাশেমের ছেলে আলমকে হিনতাই করার অপরাধে পুলিশ প্রেক্ষাগ্রহণ করে নিয়ে যায়।

- ক. দুর্নীতি কী? ১  
খ. জীনকে বংশগতির বাহক বলা হয় কেন? ব্যাখ্যা করো। ২  
গ. উকীলকে কন্যাসন্তান হওয়ার জন্য ইভাকে দায়ী করা কি সঠিক? ব্যাখ্যা করো। ৩  
ঘ. উকীলকে ইভা ও কাশেমের সন্তানের আচরণের ওপর বংশগতি না পরিবেশ মুখ্য ভূমিকা রেখেছে? তোমার উত্তরের সপক্ষে বৃত্তি দাও। ৪

৩. ▶



- ক. নিউরন কী? ১  
খ. লালারঙ্গিণিকে বহিঃকক্ষা গ্রন্থি বলা হয় কেন? ২  
গ. উকীলকে চিত্র-১ এর X গ্রন্থি থেকে নিঃসৃত স্রস্মের সম্পর্কে ব্যাখ্যা করো। ৩  
ঘ. ব্যক্তিত্ব ও বৃদ্ধি বিকাশে চিত্র-১ এবং চিত্র-২ কীভাবে ভূমিকা রাখে এর তুলনামূলক বিশ্লেষণ করো। ৪

৪. ▶ **দৃশ্যকল্প-১:**



**দৃশ্যকল্প-২:** রিতা স্কুল থেকে বাসার ফিরে জানতে পারল যে, তার মা জ্বর কলে বাইরে গেছেন। সে জন্য তিনি রান্নাও করতে পারেন নি। রিতার মুখা লেগেছে। সে মায়ের জন্য অপেক্ষা না করে নিজেই রান্না করে খাবার খেয়ে ঘুমিয়ে পড়ল।

- ক. শ্রেণী চক্রের প্রথম ধাপ কোনটি? ১  
খ. শ্রেণিত আচরণ উদ্দেশ্যমূলক কেন? ২  
গ. দৃশ্যকল্প-১ এ কোন ধরনের প্রেধার বহিঃপ্রকাশ ঘটেছে তা ব্যাখ্যা করো। ৩  
ঘ. দৃশ্যকল্প-২ এ রিতার ঘটনাটি কি সবার জীবনধারণের জন্য অপরিহার্য? উকীলকে আলোকে বিশ্লেষণ করো। ৪

৫. ▶ **দৃশ্যকল্প-১:** সবুলকে তার বাবা বলেছেন যে, এবার বার্ষিক পরীক্ষার প্রথম হাত পারলে তাকে একটি বাইসাইকেল কিনে দিবেন। সেজন্য সে কঠোর পরিশ্রম করে পরীক্ষার প্রথম স্থান অধিকার করে।

**দৃশ্যকল্প-২:**



- ক. শিক্ষণ কী? ১  
খ. শিক্ষণ ও কর্মসম্পাদন কীভাবে সম্পর্কিত? ব্যাখ্যা করো। ২  
গ. দৃশ্যকল্প-১ এ সবুলের বাইসাইকেল পাওয়ার পিছনে শিক্ষণের কোন উপাদানের ভূমিকা আছে? ব্যাখ্যা করো। ৩  
ঘ. দৃশ্যকল্প-২ এ 'ক' ও 'ঘ' চিহ্নিত স্থানে নির্দেশিত শিক্ষণ প্রক্রিয়ার পার্থক্য নির্দেশ করো। ৪

৬. ▶ **দৃশ্যকল্প-১:** দীপু ও রনি দুই বন্ধু। তারা বিকেলে মাঠে ফুটবল খেলছিল। হঠাৎ দীপু চিৎকার করে উঠল। সে পায়ে তীব্র ব্যথা পেয়েছে? কিন্তু কিসে ব্যথা পেয়েছে তা বুঝতে পারল না। পরে দেখে একটা ভাঙা কাচ তার পায়ে আটকে আছে এবং পা দিয়ে রক্ত বরছে।

**দৃশ্যকল্প-২:** করিম মামার সাথে কুরাকাতার বেড়াতে গেল। সমুদ্রসৈকতে অহমের সময় হঠাৎ একটা দড়ি দেখে সে ভয়ে সাপ বলে চিৎকার করল।

- ক. মনোবোধ কী? ১  
খ. অসীক বীক্ষণ কালের ক্ষেত্রে ঘটে? ব্যাখ্যা করো। ২  
গ. দৃশ্যকল্প-২ এ করিমের প্রত্যক্ষণের প্রকৃতি এবং এর শ্রেণিবিভাগ ব্যাখ্যা করো। ৩  
ঘ. দৃশ্যকল্প-১ এ দীপু হঠাৎ চিৎকার করা এবং পরবর্তীতে ভাঙা কাচ শনাক্ত করার বিহীন দুটি ভিন্ন ঘটনা হলেও একসূত্রে পাঠ্য—পাঠ্যবিহীর আলোকে বিশ্লেষণ করো। ৪

৭. ▶ **দৃশ্যকল্প-১:**





মৃত্যুকল্প-২: বাংলাদেশের বেশিরভাগ পরিবার অশিক্ষিত, দারিদ্র্য, পূর্বসংস্কার এসবের প্রভাবে হেলসেজেনের সাথে নেতিবাচক আচরণ করে থাকে যার প্রভাবে পরবর্তীতে সন্তানদের মধ্যে পরিলক্ষিত হয়। তা ছাড়া সন্তানদের বস্তু মঙ্গ, খেলার সাধি, শিক্ষা, আর্থ-সামাজিক অবস্থা, মূল্যবোধ ইত্যাদি যদি গ্রহণযোগ্য না হয় তাহলে মানসিক স্বাস্থ্যের বিকাশ ত্রুটিপূর্ণ হয়।

- ক. মানসিক স্বাস্থ্য কী? ১  
খ. বয়সস্বিকালকে বৃত্তমঞ্জরিকা বলা হয় কেন? ২  
গ. মৃত্যুকল্প-১ এ প্রদর্শিত চিত্রটি বয়সস্বিকালে মানসিক স্বাস্থ্যের ওপর কোন ধরনের পরিবেশের প্রভাব পরিলক্ষিত হয়? ব্যাখ্যা করো। ৩  
ঘ. মৃত্যুকল্প-২ এ সৈবিক সূত্রতা যেমন প্রয়োজন তেমনি প্রয়োজন মানসিক স্বাস্থ্যের— উদ্ভীপকের আলোকে বাংলাদেশের মানসিক স্বাস্থ্যের বৃদ্ধিসমূহ বিবেচনা করো। ৪

৮. ▶ মৃত্যুকল্প-১: মর্যাদার কলেকের দ্বারা প্রেরিত নির্বাচনী দশজন শিক্ষার্থীর ইংরেজি বিকল্পের গ্রন্থ নম্বর নিম্নরূপ:

৫০, ৫৫, ৬২, ৬৫, ৬৬, ৬৮, ৭০, ৭২, ৭৪, ৭৫।

মৃত্যুকল্প-২: নিচের উপাত্তগুলো লক্ষ করো (আরও সংখ্যা ২৫, শ্রেণি ব্যবধান ৫) :

- ৪২, ৪০, ৩৯, ৫৫, ৫০, ৪৭, ৪৬, ৩৯, ৩৬, ৪০, ৪১, ৫২, ৩১, ৩০, ৪০, ২৭, ৪৬, ৪৪, ৩৬, ৩১, ৩৮, ৪৬, ৪৪, ৪৮, ৪৯, ৪২, ৩০, ৪১, ৩১, ৪২।  
ক. বিন্যাসের ভিত্তিতে উপাত্তকে কয় ভাগে ভাগ করা যায়? ১  
খ. বিন্যস্ত উপাত্তের মধ্যমার সূত্রটি ব্যাখ্যা করো। ২  
গ. মৃত্যুকল্প ১ এর গ্রন্থ উপাত্ত থেকে গড় নির্ণয় করো। ৩  
ঘ. মৃত্যুকল্প-২ এর উপাত্তগুলোকে পৌনঃপুন্য বস্তুনিষ্ঠে সাজাও এবং ভ্রমবর্ধিত পৌনঃপুন্য নির্ণয় করো। ৪

## রাজশাহী, চট্টগ্রাম, কুমিল্লা, বরিশাল বোর্ড-২০১৮

মনোবিজ্ঞান: প্রথম পত্র

সময় — ২ ঘণ্টা ৩৫ মিনিট

সূত্রশীল প্রশ্ন

পূর্ণমান — ৫০

*টিকিট: ডান পাশের সংখ্যা প্রশ্নের পূর্ণমান জ্ঞাপক। এদের উদ্ভীপকগুলো হস্তক্ষেপে সর্বকরে পড় এবং সংশ্লিষ্ট প্রশ্নগুলোর উত্তর দাও। যে কোনো পাঁচটি প্রশ্নের উত্তর দিতে হবে।*

১. ▶ মৃত্যুকল্প-১: শিক্ষকের কর্তৃত্বের কারণে সীমার আচরণ এক ধরনের অস্বাভাবিকতা দেখা দেয়। সে এখন বই-খাতা দেখলে ভয় পায়। বিষয়টি নিয়ে তার বাবা-মা ভীষণ ক্ষুণ্ণতার পড়েন। বাবা-মা তাকে নিয়ে একজন মনোবিজ্ঞানীর শরণাপন্ন হন। এতে সীমা ক্রমেই সুস্থ হয়ে উঠে।

মৃত্যুকল্প-২: বাবা হেলসেজেন বলেন, "সুস্থ পৃথিবীর চারিদিকে ঘুরে।" পূর্বের এই তুল্য স্বীকৃত ধারণাটি বিজ্ঞানী গ্যালিলিও সর্বপ্রথম প্রমাণ উপস্থাপন করে বলেন, "পৃথিবীই সূর্যের চারিদিকে ঘুরে।" ধারণাটি পরবর্তীতে সর্বকলেই গ্রহণ করে স্বাভাবিক জীবনযাপনের পথকে সাবলীল করেছে।

- ক. বিজ্ঞান কী? ১  
খ. প্রাণীর আচরণ মনোবিজ্ঞানের বিষয়বস্তুর অন্তর্গত কেন? ২  
গ. সীমার বিষয়টি মনোবিজ্ঞানের কোন শাখার আলোচিত হয়? ব্যাখ্যা করো। ৩  
ঘ. বাবার বক্তব্য বিজ্ঞানের কোন কোন বৈশিষ্ট্যের সাথে সম্পৃক্ত? বিস্তারিত করো। ৪

২. ▶ রহিম দম্পতির বয়স হেলসেজেন রাত্রে ও সাজু দেখতে একই রকম। তাদের গায়ের রং ও চুলের ধরনও একই রকম। সন্তানদের হয় মাস বরলে তারা বাস দুর্ঘটনার মারা যান। রহিমের বাড়ি বেল রাস্তায়ে নিজে ঢাকা শহরে থাকেন এবং ছোট বোন সাজুকে নিয়ে গ্রামে বাস করেন। ১৫ বছর পর দেখা গেল রাত্রে ও সাজুর বুদ্ধিবৃত্তিক কাজে মিল থাকলেও আচরণগত কাজে পার্থক্য রয়েছে।

- ক. পরিবেশ কী? ১  
খ. দুর্নীতি একটি দেশের উন্নয়নের অন্তরায়—ব্যাখ্যা করো। ২  
গ. রহিম দম্পতির সন্তান কোন ধরনের বয়স ব্যাখ্যা করো। ৩  
ঘ. রাত্রে ও সাজুর আচরণের মিল ও অমিলের পেছনে কোন উপাদানের প্রভাব বেশি? বৃষ্টিসহ বিস্তারিত করো। ৪

৩. ▶ সপ্তম শ্রেণিতে পড়ার ছাত্র সজল তার সমবয়সীদের তুলনায় প্রায় ১/১<sup>২</sup> মুট লম্বা। অর্থাৎ তারেরই অন্য বস্তু কমল এত ছোট যে, তাকে দেখলে মনে হয় সে যেন দ্বিতীয় শ্রেণিতে পড়ে। অন্যদিকে কনার দৈহিক গঠন সমবয়সীদের তুলনায় কিছুটা স্বলক, পাতলা। তার দেখে তুলনার উদর খানিকটা বড় এবং সে কিছুটা বোকা মতামতের।

- ক. নিউটন কী? ১  
খ. অস্ত্রক্ষরা গ্রন্থিকে কেন অনালি গ্রন্থি বলা হয়? ২  
গ. কনার এ ধরনের বৈশিষ্ট্যের পিছনে প্রভাব বিস্তারকারী গ্রন্থিটি কি? ব্যাখ্যা করো। ৩  
ঘ. সজল এবং কমলের দৈহিক গঠনের উপর প্রভাব বিস্তারকারী উপাদান একই না কি? ব্যাখ্যা করো। ৪

৪. ▶ দুধু মিয়া একজন পরিচয় কৃতক। তার বড় ছেলে সজল দশম শ্রেণি এবং ছোট ছেলে সুমন অষ্টম শ্রেণিতে পড়ে। সুমন পড়াশোনার কারণে একটি Dictionary-এর প্রয়োজন অনুভব করল। বাবার অসামর্থ্যের কথা ভেবে সে টিকিটের টাকা জমিয়ে দুই মাস পর একটি Dictionary কিনল। অপরদিকে সজল তার বন্ধুদের সাথে যোগাযোগ করার জন্য বাবার কাছ থেকে একটি

মোবাইল ফোন চাইল। বাবার না সূচক উত্তরে সে উত্তেজিত হলো। তার আনন্দবৃদ্ধি লোপ পেলে সে পড়াশুনা না করার ও বাড়ি ত্যাগের চুক্তি দিল। পরবর্তীতে তার আচরণের জন্য বাবার কাছে ক্ষমা চাইল।

- ক. প্রেমা কী? ১  
খ. যুগান্তিতা কেন সামাজিক প্রেমা? ২  
গ. সুমনের Dictionary কেনার প্রক্রিয়াটি পাঠ্যপুস্তকের কোন প্রেমাণের সাথে সম্পৃক্ত? ব্যাখ্যা করো। ৩  
ঘ. সজলের আচরণে আবেগের কোন ধরনের পরিবর্তনের প্রকাশ হয়েছে? ব্যাখ্যা করো। ৪

৫. ▶ মলিকে পূর্বে দেখানো জিনিসগুলোর সাথে সম্মিলিত নতুন জিনিস মিলিয়ে দেয়া হয় এবং সেগুলো থেকে পূর্বের দেখানো জিনিসগুলো শনাক্ত করতে বলা হয়। এতে সে অর্ধেক সঠিক এবং অর্ধেক তুল্য করলেও তার গ্রন্থি সাক্ষ্যকে শূন্য হয়। মলির ছোট ভাই মিলন TVতে তার প্রিয় ক্রীড়া খেলা দেখছিল। ঐ সময় TV পর্দায় মাঝে মাঝে ৬°C তাপমাত্রার নির্দেশনা দেখা যায়। এ সময় বাবা বলেন, আলোকে যা শীত মনে হয় তাপমাত্রা ৫°C এর নিচে। কিন্তু মিলন বলল না বাবা আলকের তাপমাত্রা ৬°C।

- ক. শিক্ষণ কী? ১  
খ. বলবর্ধক শিক্ষণের অপরিহার্য শর্ত কেন? ২  
গ. মলির স্মৃতি পরিমাণে কোন সূচকটির প্রয়োগ করা হয়েছে? ব্যাখ্যা করো। ৩  
ঘ. মিলনের উত্তর কোন ধরনের শিক্ষণ প্রক্রিয়ার বহিঃপ্রকাশ? ব্যাখ্যা করো। ৪

৬. ▶ নিলাম সাহেব মটরবাইকে চড়ে অফিসে যান। একদিন তার ছেলে শিপন সোতাঙ্গার বেলকুনিতে দাঁড়িয়ে গভীর আত্মহারা রাস্তার দিকে তাকিয়ে আছে কখন বাবা বাড়ি ফিরবে। রাস্তায় যে কোনো গাড়ির শব্দ হলেই সে ভাবে বাবা আসছে। অনেকক্ষণ রাস্তার পর হঠাৎ শিপন দেখলো পশ্চিম আকাশে বড় লাল সূর্য মেঘের মধ্যে ছড়িয়ে যাচ্ছে। অতঃপর ভ্রান্তি আসলে ক্রমে গিরে বৃষ্টিতে পড়ে। ঘুমের মধ্যে বাবার ডাক শুনে জেগে উঠে। দেখলো বাবা এখনও বাসায় ফেরে নাই।

- ক. প্রত্যক্ষণ কী? ১  
খ. মনোবোগ নির্বাচনধর্মী কেন? ২  
গ. "শিপন দাঁড়িয়ে বাবার জন্য অপেক্ষা করছে"— প্রত্যক্ষণ সংগঠনের কোন শর্তের সাথে সম্পর্কিত? ব্যাখ্যা করো। ৩  
ঘ. শিপনের সূর্য প্রত্যক্ষণ ও বাবার ডাক শোনাকে তুমি কীভাবে ব্যাখ্যা করবে? বৃষ্টি দেখাও। ৪

৭. ▶ পিইলি পরীক্ষার পর মা লক্ষ করলেন পাখির বেশ কিছু পরিবর্তন হচ্ছে। তার ছাত্তের বেশি বেশ শব্দ, কঁধের আকৃতি বেশ চওড়া এবং পলার স্তরও কিছুটা পরিবর্তন হয়েছে। তার কপালে রক্তের মতো কি যেন দেখা যাচ্ছে। ফলে পাখির আঁচর আঁচর মতো বাতলা ধরে না। একা একা থাকতে চায়। সে মনে করবে মা-বাবা তার কখন গুরুত্ব দেয় না এবং আঁচর মতো জালাও বাসে না। সে আরও মনে করে তার বায়নাগুলো পূরণ করতে তারা যেন অসীম প্রকাশ করে। তাই সে অনেকটাই বিমর্ষ থাকে। তার ধারণা তার পছন্দের



কেনাকাটার ক্ষেত্রেও মা-বাবা কঠোরতা দেখাচ্ছে। তাই সে তারহে বড় হয়ে এমন এক পেশা নির্বাচন করবে যার উপার্জন দিয়ে সে তার সকল ইচ্ছা পূরণ করবে।

- ক. মাসিক স্বাস্থ্য কী? 1  
খ. বয়সসিদ্ধির সময়কাল বলস্বার্থী— ব্যাখ্যা করো। 2  
গ. পাখির শারীরিক পরিবর্তনগুলো বয়সসিদ্ধিকালীন কোন বৈশিষ্ট্যকে নির্দেশ করে? ব্যাখ্যা করো। 3  
ঘ. পাখির ধারণাগুলোতে বয়সসিদ্ধিকালীন মাসিক স্বাস্থ্যের কোন উপাদানের প্রভাব লক্ষণীয়? ব্যাখ্যা করো। 8

৮. ▶ মনোবিজ্ঞানের প্রভাবক হাফিজ স্যার ৩০ জন ছাত্রছাত্রীর একটি পরীক্ষা লেন। ৫০ নম্বরের পরীক্ষায় ছাত্রছাত্রীদের রোল নং অনুযায়ী প্রাপ্ত নম্বর নিম্নরূপ:

২২	২৫	৪১	৩৭	১৬	৩৫	৩৩	২৬	২০	২৭
২৯	৩০	২৭	৪২	৩২	৪০	২৯	৩১	২৮	৩৪
৩৩	২০	২৬	১৯	৩৮	২১	৩৪	৩৭	৩১	২৬

- ক. উপাত্ত কী? 1  
খ. মহামা সাংখ্যিকসমূহের ৫০% অবস্থান—ব্যাখ্যা করো। 2  
গ. প্রাপ্ত নম্বরগুলোর একটি শ্রেণিবদ্ধ উপাত্ত তৈরি করো। 3  
ঘ. উল্লিখিত বিন্যস্ত উপাত্তের উপযুক্ত কেন্দ্রীয় মূল্যায়ন নির্দেশক নম্বর বের করো। 8

## সকল বোর্ড-২০১৮

সেট: **ক**

সময় — ২৫ মিনিট

মনোবিজ্ঞান: প্রথম পত্র

বহুনির্বাচনি প্রশ্ন

বিষয় কোড

1 2 3

পূর্ণমান — ২৫

**বিশেষ চিহ্ন:** — সরবরাহকৃত বহুনির্বাচনি অর্জনের উত্তরপরে প্রশ্নের ক্রমিক নম্বরের বিপরীতে প্রদত্ত বর্ণসম্বলিত ব্লকসমূহ হতে সঠিক/সর্বোৎকৃষ্ট উত্তরের বুট (●) বস পয়েন্ট কলম দ্বারা সম্পূর্ণ ভরাট করো। প্রতিটি প্রশ্নের মান ১।

১. Psychology শব্দটির উৎপত্তি কোন ভাষা থেকে?

- Ⓐ গ্য়াটিন Ⓑ গ্রিক  
Ⓒ জার্মান Ⓓ ফরাসি

২. সাক্ষরি পরীক্ষা পিতাকে পিত্রে হাসান অনেকগুলো বানরের সাথে একটি গরিনা দেখতে পেল। সে গরিনার ছবি তুলল।

উদ্দেশ্যকে বর্ণিত হাসানের ক্ষেত্রে মনোযোগের কোন শর্তটি বিদ্যমান?

- Ⓐ উন্নততা Ⓑ পতিশীলতা  
Ⓒ পুনরাবৃত্তি Ⓓ আকার

৩. চাকরির নিয়োগের ক্ষেত্রে যোগ্যতা মূল্যায়নে পরীক্ষকের প্রভাবমূল্য ধরাকে কী বলে?

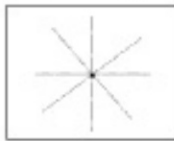
- Ⓐ বহুনির্ভরতা Ⓑ সাধারণীকরণ  
Ⓒ পুনরাবৃত্তি Ⓓ নিয়ন্ত্রণ

৪. যে কোনো সারপির সর্বোচ্চ সংখ্যা ৯০ এবং সর্বনিম্ন সংখ্যা ৩০ হলে পরিসর কত?

- Ⓐ ৪১ Ⓑ ৫১  
Ⓒ ৬১ Ⓓ ৭১

৫. প্রাণীর ব্যক্তিগত অভিজ্ঞতার নাম কী?

- Ⓐ অনুভূতি Ⓑ অগ্রহ  
Ⓒ অভিজ্ঞতা Ⓓ আবেগ



৬. চিহ্নটি উদ্দেশ্যক উপাদানের কোন ভাগকে নির্দেশ করে?

- Ⓐ সাদৃশ্য Ⓑ স্বীকৃতি  
Ⓒ প্রতিসাদা Ⓓ সাধারণ ধর্ম

৭. প্রেষণাতন্ত্রের সর্বশেষ ধাপ কোনটি?

- Ⓐ তাকনা Ⓑ অভাববোধ  
Ⓒ উদ্দেশ্য সাধন Ⓓ কলম আচরণ

নিচের উদ্দেশ্যকর আলোকে ৮ ও ৯নং প্রশ্নের উত্তর দাও: হেনা নামার বাড়ি বেড়াতে এসে ১০টি ফলের বাগ দেখেছিল। নানাভাই তাকে ফলগুলোর নাম লিখতে বাগর সে ৭টি সঠিক ও ২টি ভুল করেছিল এবং ১টি লিখতে পারেনি।

৮. হেনার বিশ্বস্তির পরিমাপ কত?

- Ⓐ ৩০% Ⓑ ৩৫%  
Ⓒ ৪০% Ⓓ ৪৫%

৯. হেনার পুনরুদ্ধার সাফল্যকর পরিমাপ কত?

Ⓐ ৪০% Ⓑ ৫০%

Ⓒ ৬০% Ⓓ ৭০%

১০. পরিসংখ্যানের প্রধান কাজ কী?

- Ⓐ গণনা করা  
Ⓑ হিসাব মিলাওনা  
Ⓒ সংযোগভঙ্গবে তথ্য সংগ্রহ  
Ⓓ তথ্য বিশ্লেষণ করা

নিচের উদ্দেশ্যকর আলোকে ১১ ও ১২নং প্রশ্নের উত্তর দাও:

একদিন করনুপুরে হাসানের ওপর সাপ দেখে সোহানা খুব ভয় পায়। কিন্তু কিছুক্ষণ পর সে স্বাভাবিক অবস্থায় ফিরে আসে।

১১. সোহানার ভয় কেটে যাওয়ার জন্য কোন স্নায়ুতন্ত্র দায়ী?

- Ⓐ সন্দেহী Ⓑ পরাসন্দেহী  
Ⓒ সর্বসন্দেহী Ⓓ অস্ত্রশঙ্করা গ্রন্থি

১২. উক্ত স্নায়ুতন্ত্রের কার্যাবলির কারণে—

- i. গোখের মপি ছোট হয়  
ii. রক্তচাপ কমে যায়  
iii. স্বপ্নাক্তের গতি বাড়ে

নিচের কোনটি সঠিক?

- Ⓐ i ও ii Ⓑ i ও iii  
Ⓒ ii ও iii Ⓓ i, ii ও iii

১৩. উদ্দেশ্যক কেন্দ্রীয় স্নায়ুতন্ত্রে পৌছা মজাই প্রাণীদের যে প্রাথমিক চেতনা সৃষ্টি হয় তাকে কী বলে?

- Ⓐ অধ্যাস  
Ⓑ মনোযোগ  
Ⓒ সজ্ঞেয়ন  
Ⓓ প্রত্যক্ষণ

১৪. স্মৃতিশক্তিকে উন্নত করতে চাইলে প্রয়োজন—

- i. আবৃত্তি করে পড়া  
ii. পঙ্কীর মনোযোগ  
iii. আবেগজনিত প্রতিরোধ

নিচের কোনটি সঠিক?

- Ⓐ i ও ii Ⓑ ii ও iii  
Ⓒ i ও iii Ⓓ i, ii ও iii

১৫. উচ্চেননা অস্ত্রসূচী স্নায়ুর সাহায্যে কেমনায় যায়?

- Ⓐ হাতে Ⓑ পায়ে  
Ⓒ নাকে Ⓓ সন্ধিক্ষে

নিচের উদ্দেশ্যকর আলোকে ১৬ ও ১৭নং প্রশ্নের উত্তর দাও:

প্রতি বছর	০-৯	১০-১৪	১৫-১৯	২০-২৪	২৫-২৯	৩০-৩৪	৩৫-৩৯
শিক্ষার্থী	২	৫	৭	৩	৪	২	৪
প্রশিক্ষার্থী	২	৭	১৪	২০	২৪	৩০	৩০

১৬. পৌনঃপুন্য বন্টনটির মধ্যমা রেখি কোনটি?

- Ⓐ ১০-১৪ Ⓑ ১৫-১৯  
Ⓒ ২০-২৪ Ⓓ ২৫-২৯

১৭. পৌনঃপুন্য বন্টনটির উপযুক্ত পরিমাপ কোনটি হবে?

- Ⓐ মহামা Ⓑ গড়  
Ⓒ প্রচুরক Ⓓ বিচ্যুতি

১৮. শ্রেণিকক্ষে শিক্ষকের বক্তব্য কোন ধরনের আচরণ?

- Ⓐ স্বকিউ আচরণ Ⓑ অস্বকিউ আচরণ  
Ⓒ সামগ্রিক আচরণ Ⓓ অসামগ্রিক আচরণ

১৯. জ্ঞা সম্পর্কিত স্মৃতি পরিমাপ পদ্ধতি কোনটি?

- Ⓐ প্রত্যক্ষিত পদ্ধতি Ⓑ পুনর্গঠন পদ্ধতি  
Ⓒ পুনর্নির্মাণ পদ্ধতি Ⓓ পুনরুদ্ধার পদ্ধতি

২০. মেনেগিসা কলেজে শ্রেষ্ঠ স্ট্রীডাবিদ হিসেবে মনোনীত হওয়া কোন শ্রেণীর অস্ত্রকর্ত?

- Ⓐ ক্ষমতার শিক্ষা Ⓑ স্বীকৃতির চর্চনা  
Ⓒ পনের চর্চনা Ⓓ নিরাপত্তা

২১. মনোবৈজ্ঞানিক মতবাদের প্রভা কবে?

- Ⓐ সিপনুত স্তরে Ⓑ কর্ন রজর্স  
Ⓒ অন গুটিসন Ⓓ অত্রাধর মনসো

২২. আপনা রাখে উত্তেজিত হয়ে ময়্যাকে ধাক্কা দিল— এটি কিসের উদাহরণ?

- Ⓐ সন্নিকর্ষের ত্রিয়া Ⓑ কর্ণসম্পাদন  
Ⓒ স্নায়বিক ত্রিয়া Ⓓ প্রতিবর্তী ত্রিয়া

২৩. কত সালে জাতীয় মানসিক স্বাস্থ্য ইনস্টিটিউট প্রতিষ্ঠিত হয়?

- Ⓐ ১৮৩৯ Ⓑ ১৮৪৯  
Ⓒ ১৯৪৯ Ⓓ ১৯৫৯

২৪. দিনা রাত্রায় পড়ে থাকা কলার শোসটি জাটবিনে ফেলল— এটি কোন ধরনের বিকাশ?

- Ⓐ শারীরিক বিকাশ Ⓑ নৈতিক বিকাশ  
Ⓒ সামাজিক বিকাশ Ⓓ আবেগীয় বিকাশ

২৫. মেবুডকের ভিতরে অবস্থিত মেবুরন্ধুতে কত স্নায়ু মেবুরায় আছে?

- Ⓐ ৩১ Ⓑ ৩২  
Ⓒ ৩৩ Ⓓ ৩৪

ক্রমিক	১	২	৩	৪	৫	৬	৭	৮	৯	১০	১১	১২	১৩	১৪	১৫
উত্তর	১৬	১৭	১৮	১৯	২০	২১	২২	২৩	২৪	২৫					



## ঢাকা, রাজশাহী, কুমিল্লা, চট্টগ্রাম, যশোর, সিলেট বোর্ড-২০১৭

## মনোবিজ্ঞান-প্রথম পত্র

বিষয় কোড: ১ ২ ৩

সময়-২ ঘণ্টা ৩৫ মিনিট

## সৃজনশীল প্রশ্ন

পূর্ণমান: ৫০

**টীকা:** জন পথ চিহ্নিত সংখ্যা এদের পূর্ণমান জ্ঞাপক। প্রদত্ত উদ্দীপকগুলো মনোযোগ দিয়ে পড় এবং ৭ ও ৮ নং প্রশ্নে বাধ্যতামূলক। 'ক' ও 'খ' দুজনের প্রতিটি থেকে কমপক্ষে একটি প্রশ্নের যে কোনো তিনটি প্রশ্নের উত্তর দাও। সবচেয়ে পঁচাত্তরটি প্রশ্নের উত্তর দাও। প্রতিটি প্রশ্নের মান ১০।

## ক গুচ্ছ

১. ▶ নৃশাকল-১ : তরু একজন চাকুরীদারী। সুযোগ পেলেই নিজের স্বার্থে কাজ করে, ক্ষমতার অপব্যবহার করে, মাঝে মধ্যে কাঁইল আটকিয়ে অবৈধ সুযোগ নেয়। মানুষ তাকে অপছন্দ করে।  
নৃশাকল-২ : রত্ন আরের সংসারে পরিবারের সদস্য সংখ্যা বেশি থাকার কারণে পাতুল গর্ভাবস্থায় পবিত্র খাবার পানি। সে একটি অশুষ্টি সন্তানের জন্ম দেয়। রত্নের পরিবারের চম্পা গর্ভবতী। স্বামী ও শশুর বাড়ীর লোকজনের দুর্ভাবস্থায় সবসময় মনমরা হয়ে থাকতো, আতঙ্কে দিন কাটাতো, নিজেকে অসহায় ভাবতো। সেও একটি বিকলাঙ্গ শিশুর জন্ম দেয়।
- ক. বংশগতি কী? ১  
খ. কেন ব্যাভাব্যকে 'সলাগত বরন' বলা হয়? ২  
গ. তরুরের ক্ষেত্রে আচরণের কোন নিকট ফুটে উঠেছে তা বর্ণনা কর। ৩  
ঘ. পাতুল অশুষ্টি ও চম্পা বিকলাঙ্গ শিশুর জন্ম দেয়ার ক্ষেত্রে জন্ম পূর্ববর্তী কোন উপাদানের প্রভাব রয়েছে? ব্যাখ্যা কর। ৪
২. ▶ কাগড় ইত্রী করার সময় গরম ইত্রীতে নদীর হাত লেগে যায় এবং আঞ্চলিক হাটটি সরে আসে। সাগর ও সৈকত দুই বন্ধু হেঁটে বাড়ী কিরছে। ফোক রাত্তর হিনতাইকারী তাদের পরোহা করে। মড়ি, মোহাইল, মালিবাগানসহ সবকিছু হিনিয়ে নেয়ার চেষ্টা করে। তার পেরে সাগর নৌড়ে পালিয়ে যায়; কিন্তু সৈকত পাট্টা অস্ত্রময় করে। তার শক্তি ও সাহসের কাছে হিনতাইকারীরা পরাস্ত হয়ে পালিয়ে যায়।
- ক. স্নায়ুতন্ত্র কী? ১  
খ. প্যালামানকে কেন রিলে কেন্দ্র বলা হয়? ২  
গ. উদ্দীপকে নদীর হাত সরে আসার ঘটনাটি ব্যাখ্যা কর। ৩  
ঘ. সাগরের পালিয়ে যাওয়া এবং সৈকতের পাট্টা অস্ত্রময়নের বিষয়টিতে কি একই গ্রন্থির স্রাবের প্রভাব বিদ্যমান? বিশ্লেষণ কর। ৪
৩. ▶ হেট্ট হেলসেট ক্রিকেট খেলাতে জীবন ভালবাসে। ছত্র দেখে বড় হয়ে সফল ও কৃতি ক্রিকেটার হবার। বাবার নিবেদ উপেক্ষা করে লুকিয়ে খেলাতে যায়। বাবার বন্ধুদের ভয়ে সম্প্রদায় পূর্বেই বাসার কিরে আসে। সেই হেলসেটই আভকের নশিত ক্রিকেটার মেহেদী হাসান মিরাল। খবরের কাগল ও টেলিভিশনে কয়েকজন ছাত্রীর উপর বখাটের হামলার খবরে আতঙ্কিত মিসেস জামান মেয়ে অদিতিকে কোথাও একা যেতে দেন না। সাথে করে কলেজে আনা-নেওয়া করেন। কলেজের নবীনবরণ অনুষ্ঠানে নবীনদের পক্ষ থেকে কিছু বলতে অদিতি মাইক্রোফোনের সাহায্যে দাঁড়ালে তার ঝাল-গ্রন্থাস এবং মূগুপিতের পতি বৃষ্টি পায় এবং সে যামতে থাকে।
- ক. আবেগ কী? ১  
খ. পরিপক্বতা আবেগ নিয়ন্ত্রণে কোন ধরনের ভূমিকা রাখে? ২  
গ. নবীনবরণ অনুষ্ঠানে অদিতির শারীরিক পরিবর্তনের ক্ষেত্রে স্নায়ুতন্ত্রের কোন অংশের ভূমিকা রয়েছে? ব্যাখ্যা কর। ৩  
ঘ. মিরালের সাহসের প্রেমা এবং মিসেস জামানের ক্ষেত্রে সৃষ্ট প্রেমা ভিন্ন হলেও মূলতঃ তা একই প্রেমা। বৃষ্টি দাও। ৪
- খ গুচ্ছ
৪. ▶ জুই ব্লস টেস্ট এর জন্ম বাফা কবিতা মুখস্থ করেছিল। পরীক্ষার কবিতাটি হুবহু লিখে পূর্ণনম্বরও পেয়েছিল। কিন্তু বার্ষিক পরীক্ষার অংশে দেখলো, কবিতাটি সে হুবহু মরণ করতে পারেনো। বার বার প্রচেষ্টার পর সম্পূর্ণ কবিতাটি সে আরও করতে পারেনো। জুই এর বাম্ববী চাঁপা অর্থনীতির প্রশ্ন উত্তর মুখস্থ করে এবং বিবর্তি না নিতেই মনোবিজ্ঞানের প্রশ্ন মুখস্থ করে। পরীক্ষার অর্থনীতির প্রশ্ন উত্তর লিখতে গিরে চাঁপা বুঝতে পারলো উত্তরটি সে হুবহু লিখতে পারছে না।
- ক. সূত্র শিক্ষণ কী? ১  
খ. তাৎক্ষণিক স্মৃতির ধারণক্ষমতা  $৭ \pm ২$  বলতে কী বোঝায়? ২  
গ. জুই কবিতা মুখস্থ করার ক্ষেত্রে কী কৌশল অবলম্বন করেছে? ব্যাখ্যা কর। ৩  
ঘ. জুই এবং চাঁপার বিস্মৃতির কারণ কি একই? ব্যাখ্যা কর। ৪
৫. ▶ ব্যবসায়ী জনাব আবুল খোসেন সকালে খবরের কাগল পাওয়া মাত্র প্রথমই বাবলা বাণিজ্য এবং শেয়ার বাজারের পাতাটি পড়েন। তারপর অদ্যান্য খবরাখবর পড়েন। বোনের বিয়ে উপলক্ষে মাদিখা ট্রেনে সিলেটে বাসিল। জানালার পাশে বসে সে লক্ষ করলো দুজের হরবাড়ী, গাছপালা, সব গর সাথে

- চলছে। তার বাম্ববী প্রত্যাশা প্রায়ই শুনতে পায় তাকে কে যেন ডাকছে, বাবার দেয়া মোবাইলটি সে ৫ তলা থেকে ফেলে দেয়। কারণ জানতে চাইলে বলে ওকে আকাশ থেকে কেউ একজন হুকুম দিয়েছে ফোনটি নীচে ফেলে দিতে।
- ক. সাহাবলন কী? ১  
খ. পরিবর্তনশীল প্রতিক-পটভূমি বসতে কী বোঝায়? ২  
গ. উদ্দীপকে জনাব আবুল খোসেনের আচরণে মনোবোণের কোন উপাদানের প্রভাব দেখা যায়? ব্যাখ্যা কর। ৩  
ঘ. মালিখা এবং প্রত্যাশার প্রত্যাশিত ঘটনার তুলনামূলক বিশ্লেষণ কর। ৪  
ঙ. ▶ ১৩ বছরের নাদিম, অতীক ও আতিক তিন বন্ধু। নাদিম ইমানিং লক্ষ করছে তার শরীরে নানা পরিবর্তন ঘটছে। মুখে মড়ি গোক উঠছে, গলায় স্রণও বদলে যাচ্ছে। বড়দের সামনে যেতে তার লজ্জা লাগে। ঘরে একাকি চুপচাপ বসে থাকে। অতীক নিজের চেহারা ও পোষাকের ক্ষেত্রে আগের তুলনায় অনেক বেশী সচেতন ও যত্নশীল। অতীক এর বাবা-মা তার সম্পর্কে বেশ সচেতন। তারা অতীকের ইচ্ছা-অনিচ্ছার মূখ্য সেন, ভুল-ত্রুটি শুধরে সেন। কোনো অবস্থাতেই বিরক্ত প্রকাশ করেন না। কিন্তু অতীকের একসময়ে স্বাধীনচেতা মনোভাবের কারণে তার বাবা-মা সব সময় বিরক্তি প্রকাশ করে।
- ক. জীবন প্রসারের কোন সময়কে 'সংকট কাল' বলে? ১  
খ. মানসিক স্বাস্থ্য আন্দোলনের উদ্দেশ্য ব্যাখ্যা কর। ২  
গ. নাদিম এর শারীরিক ও মানসিক পরিবর্তনের ক্ষেত্রে কোন গ্রন্থি ত্রিয়ারীল? ব্যাখ্যা কর। ৩  
ঘ. অতীক ও আতিক এর মানসিক স্বাস্থ্যের ক্ষেত্রে তাদের বাবা-মার আচরণ কী ধরনের প্রভাব ফেলতে পারে? বিশ্লেষণ কর। ৪
- আবশ্যিক
৭. ▶ সারোয়ার সায়র বহু নির্বাচনী প্রশ্নের উত্তর মূল্যায়ন করে দেখলেন তার ছাত্রী ডাঙ্গিরা ২৫ নম্বরের মধ্যে ২৫ এবং মরিকা ৭ পেয়েছে। মরিকার আবেদনের প্রেক্ষিতে বিভাগীয় প্রধান খাতা পুনর্মূল্যায়ন করে দেখলেন সে ৭ নম্বরই পায়। এতে মরিকা মানসিকভাবে খেচলে পড়ে এবং চুপচাপ হয়ে যায়। কোথাও বেড়াতে যায় না এবং একাকী থাকতে চায়। এখন সে অল্পতেই রেগে যায়। অন্যদিকে উচ্চ মাধ্যমিক পাশ করার পর কোন বিষয়ে উচ্চশিক্ষা নিবে এ নিতে গ্রীতি খুবই চিহ্নিত। কি করবে কিছুই বুঝে উঠতে পারছে না। লিপিকা নিতে তার সমস্যা হচ্ছে।
- ক. মনোবিজ্ঞানের আধুনিক সংজ্ঞা দাও। ১  
খ. মানুষের স্বাস-গ্রন্থাস কোন ধরনের আচরণ? ব্যাখ্যা কর। ২  
গ. মরিকার খাতা মূল্যায়নে বৈজ্ঞানিক পদ্ধতির কোন নীতির প্রয়োগ হয়েছে? ব্যাখ্যা কর। ৩  
ঘ. মরিকা ও গ্রীতির সমস্যা সমাধানের বিষয়টি কি মনোবিজ্ঞানের একই শাখায় আলোচিত হয়? বিশ্লেষণ কর। ৪
৮. ▶ অধ্যাপক নাদিম ৪০ জন ছাত্রের ৭৫ নম্বরের নির্বাচনী পরীক্ষা গ্রহণ করেন। উত্তরপত্র মূল্যায়নের পর গ্রীষ্ট নম্বরের ভিত্তিতে কেন্দ্রীয় প্রবণতার পরিমাপসমূহ নির্ণয় করেন। ছাত্রদের গ্রীষ্ট নম্বরের বন্টনটি নিম্নরূপ:-
- | শ্রেণি ব্যবধান | ছাত্র সংখ্যা (f) |
|----------------|------------------|
| ৭০-৭৯          | ২                |
| ৬০-৬৯          | ৩                |
| ৫০-৫৯          | ৭                |
| ৪০-৪৯          | ১২               |
| ৩০-৩৯          | ৮                |
| ২০-২৯          | ৫                |
| ১০-১৯          | ৩                |
|                | N = ৪০           |
- ক. কেন্দ্রীয় প্রবণতা কী? ১  
খ. চোখের রং, মোহা এসবকে গুণবাচক উপাত্ত বলা হয় কেন? ২  
গ. উদ্দীপকের বন্টনটি থেকে এমন একটি মান নির্ণয় কর যার উপরে এবং নিচে ৫ বন্টনের শতকরা ৫০ ভাগ উপাত্ত রয়েছে। ৩  
ঘ. অধ্যাপক নাদিমের নির্ণীত কেন্দ্রীয় প্রবণতার পরিমাপসমূহের মধ্যে কোনটি উত্তম এবং কেন? ৪



## দিনাজপুর, বরিশাল বোর্ড-২০১৭

## মনোবিজ্ঞান-প্রথম পত্র

বিষয় কোড: ১ ২ ৩

সময়-২ ঘণ্টা ৩৫ মিনিট

## সৃজনশীল প্রশ্ন

পূর্ণমান: ৫০

*ট্রেন্ডিং: জন পক্ষে টাইপিকাল সংখ্যা এন্ডের পূর্ণমান জ্ঞাপক। এন্ডের উল্লেখযোগ্য মনোযোগ দিয়ে পড় এবং ৭ ও ৮-নং এর বাগানসুন্দর। 'ক' ও 'খ' দুজনের প্রতিটি থেকে কমপক্ষে একটি প্রশ্নের বে কোনো তিনটি এন্ডের উত্তর দাও। সর্বমোট পঁচাত্তি এন্ডের উত্তর দাও। এন্ডেরকটি এন্ডের মান ১০।*

## ক গুচ্ছ

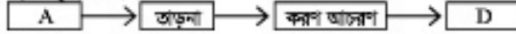
১.▶ ধনু ও সাহেদ ডিগ্রী পাস করে একই কর্মক্ষেত্রে তৃতীয় শ্রেণির চাকুরি পেরেছে। ৫ বছর পূর্ণ হইলেনে চাকুরিতে ভালোভাবেই কাটিয়েছে। একসময় ধনু পারিবারিক চাপ ও অতিরিক্ত চাহিদার মনু অবেধ আরের পথ বেছে নেয় এবং বিলাসী জীবনযাপন করে। আশপাশের সোকজন ধনুকে নিয়ে সমালোচনা করে। অন্যদিকে সাহেদের চাহিদা কম। সে সত্র বসে, অফিসের নিয়ম মানে এবং ন্যায়ের পথে চলে। কর্তৃপক্ষ সততার স্বীকৃতি রূপ তাকে পদোন্নতি প্রদান করে। সাহেদের পদোন্নতিতে ধনু নিজের কুল বুঝতে পারে।

ক. নৈতিক বিকাশ কী? ১  
খ. একটি ছেলে শিশুর দিগ্না নির্ধারণ ব্যাখ্যা কর। ২  
গ. ধনুর কাজকর্মে আচরণের যে নিকট ফুটে উঠেছে তা ব্যাখ্যা কর। ৩  
ঘ. সাহেদ এবং ধনুর আচরণপত পার্থক্য বিশ্লেষণ কর। ৪

২.▶ সুমন, রাজন, মোহন তিন বন্ধু। বন্ধুরা মিলে কলকাতার বেড়াতে যায়। সুমন রাত ৮ টায় একাকী হোটেল থেকে বেড়িয়ে সামনের রাস্তায় পারচারী করছিল। হঠাৎ তার চোখে পড়ে একটি মেয়েকে দিগ্ন করা হচ্ছে। তার মধ্যে ক্রোধ সৃষ্টি হয় এবং জীবনের কুঁকি নিয়ে মেয়েটিকে রক্ষা করে। মেয়েটি নিরাপদে হোটেলেরে ফিরে যায়। খবর পেয়ে রাজন ও মোহন দৌড়ে এসে দেখে সুমন লেগানে বলে আছে। তার কুক ধরকর করছে এবং শরীর থেকে ঘাম বহছে। বন্ধুরা তাকে নিকটস্থ ডাক্তারখানায় নিয়ে যায়। তিনি স্বাস্থ্য পরীক্ষা করে সুমনকে বিশ্রাম নিতে বলেন। এক ঘণ্টা পর সুমন স্বাভাবিক হলে তারা হোটেলেরে ফিরে আসে।

ক. স্নায়ুতন্ত্র কী? ১  
খ. অনাঙ্গী প্রস্থিকে অস্ত্রকরা প্রস্থি বলা হয় কেন? ২  
গ. সুমনের শারীরিক পরিবর্তনের মূলে প্রভাব বিস্তারকারী স্নায়ুতন্ত্রের বিবরণ দাও। ৩  
ঘ. রাজন ও মোহনের দৌড়ে আসার ঘটনা এবং সুমনের বিশ্রাম গ্রহণের মূলে নিহিত স্নায়ুতন্ত্রের পার্থক্য বিশ্লেষণ কর। ৪

## ৩.▶ দৃশ্যকল্প-১



## দৃশ্যকল্প-২



ক. প্রবেশা কী? ১  
খ. আবেগ নিয়ন্ত্রণের কৌশল হিসাবে পরিবারের ভূমিকা গুরুত্বপূর্ণ কেন? ২  
গ. 'দৃশ্যকল্প-১' সৈনন্দিন জীবনের আলোকে ব্যাখ্যা কর। ৩  
ঘ. দৃশ্যকল্প-২ এর E এবং সামাজিক প্রবেশার মধ্যে পার্থক্য বিশ্লেষণ কর। ৪

## খ গুচ্ছ

৪.▶ নিপু এলএসসি পরীক্ষার পর ট্রেনযোগে ঢাকা থেকে জামালপুরে বন্ধু দীপু র বাড়ীতে বেড়াতে যায়। ট্রেনটি বাংলাদেশ কৃষি বিশ্ববিদ্যালয়ের অতিক্রম করে ময়মনসিংহ শহরে পৌঁছায়। দুই বছর পর ভর্তি পরীক্ষার জন্য কৃষি বিশ্ববিদ্যালয় চিনতে নিপু অসুবিধা হয়নি। নিপু খেয়াল করলো কথা বলা, গড়ালো করা, গোশাক পরিধান করা প্রভৃতি ফেরে দীপু তাদের প্রিয় শিক্ষককে অনুসরণ করে। নিপু ও দীপু তাদের শিক্ষককে কোনো জটিল বিষয়ের প্রশ্ন করলে তিনি কিছুকণ চিন্তা করে হঠাৎ সমস্যার সমাধান বলে দেন।

ক. বৃষ্টিবৃত্তিক শিক্ষণ কী? ১  
খ. স্মৃতিকে তথ্যের প্রক্রিয়াজাতকরণ বলা হয় কেন? ২  
গ. নিপু র কৃষি বিশ্ববিদ্যালয় চিনতে পারা কোন ধরনের বৃষ্টিবৃত্তিক শিক্ষণ, ব্যাখ্যা কর। ৩  
ঘ. নিপু র শিক্ষককে অনুসরণ করা এবং শিক্ষকের উত্তরদানের ধরনের ফেরে বৃষ্টিবৃত্তিক শিক্ষণ পদ্ধতি একই না ভিন্ন? বিশ্লেষণ কর। ৪

৫.▶ দুই বন্ধু তমাল ও হিমেল বিকালে রাস্তা শেষে মাঠে বলে গল্প করছিল। এক পর্যায়ে তমাল হিমেলকে বলছে, দুজনে একটা বন্ধু লেখা যাচ্ছে। তবে বুঝতে পারছে না সেটি কী? হিমেল উঠে গিয়ে সেটি হাতে নিয়ে দেখে এটি তারই বন্ধু রুকিমের বই। তমাল ও হিমেল বালার বাগড়ার পথে রুকিমকে বইটি দিতে যাচ্ছে। এ সময় রাস্তায় একটা হাতি দেখে তাদের দৃষ্টি সেদিকে যায় এবং সেটির কার্যকলাপ দেখতে থাকলো।

ক. স্নবেদন কী? ১  
খ. অঙ্গীক স্বীকণ কানের ফেরে ঘটে? ব্যাখ্যা কর। ২  
গ. উদ্দীপকে তমালের দুজের বক্তৃতিকে বুঝতে না পারার ঘটনাটি পাঠ্যবই এর আলোকে ব্যাখ্যা কর। ৩  
ঘ. হিমেলের বক্তৃতিকে বই বলে বুঝতে পারা এবং দুই বন্ধুর রাস্তায় হাতির দিকে দৃষ্টি বাগড়ার ঘটনাটি কি একই? বিশ্লেষণ কর। ৪

৬.▶ রেবা, জেবা ও জয় তিন ভাইবোন। রেবা বয়সস্বিকাল প্রায় তিন বছর আগে পায় করেছে। জেবার বয়স ১৩ এবং তাদের একমার ভাই জয়ের বয়স ১৫। রেবা খেয়াল করলো, জেবা প্রায়ই মন খারাপ করে এক বলে থাকে। সময়মত খেতে চায় না। সব সময় বিষন্ন থাকে। রেবা ছোট বোনের সমস্যা বুঝতে পেরে তার সব কথা শুনে এবং পরামর্শ দেয়। অন্যদিকে জয়ের ফর্দর হঠাৎ পরিবর্তন হয়ে বাগড়ায় সে বোনের সামনে কথা বলতে লজ্জা পায়।

ক. বয়সস্বিকাল কী? ১  
খ. বয়সস্বিকাল স্বল্পস্থায়ী কেন? ব্যাখ্যা কর। ২  
গ. উদ্দীপকের আলোকে জেবার বয়সের শারীরিক বৈশিষ্ট্য ব্যাখ্যা কর। ৩  
ঘ. "জেবা ও জয়ের আচরণ পরিবর্তনের কারণ এক হলেও বৈশিষ্ট্যের দিক থেকে ভিন্ন" — উদ্ভূতি বিশ্লেষণ কর। ৪

## আবশিক

৭.▶ বিজ্ঞানী টৌদুরী সাহেব শহরে গাকেন। তাঁর গ্রামের লোকের শিক্ষার সক্ষে ১০ বছর পূর্বে একটি স্কুল প্রতিষ্ঠা করেন। কিন্তু শিক্ষার্থী, শিক্ষক এবং যথাযথ শিক্ষা পরিবেশের অভাবে সেটি অল্প কণ হওয়ার পথে। টৌদুরী সাহেবের বন্ধু গাজী সাহেব অসহায় বৃষ্ মানুনের কল্যাণের জন্য ঢাকার অনুরে একটি মানসম্পন্ন বৃষ্প্রাম স্থাপন করেন। টিভিতে একটি অনুষ্ঠানে সেখা গেল এক বৃষ্ হাত নাড়িয়ে গাজী সাহেবের প্রশংসা করে সাফবকর দিচ্ছেন।

ক. মনোবিজ্ঞানের আধুনিক সংজ্ঞা দাও। ১  
খ. শিশু মনোবিজ্ঞান গুরুত্বপূর্ণ কেন? ২  
গ. টৌদুরী সাহেবের কাজটি মনোবিজ্ঞানের কোন শাখায় আলোচনা করা হয়? ব্যাখ্যা কর। ৩  
ঘ. গাজী সাহেবের মানব কল্যাণময়ী কাজ কিতাবে মনোবিজ্ঞানের সাথে সম্পর্কিত বিশ্লেষণ কর। ৪

## ৮.▶ দৃশ্যকল্প-১:



## দৃশ্যকল্প-২:

শ্রেণি ব্যবধান	পৌনঃপুন্য
৩৯ - ৪১	২
৩৬ - ৩৮	৩
৩৩ - ৩৫	৫
৩০ - ৩২	১০
২৭ - ২৯	৭
২৪ - ২৬	২
২১ - ২৩	১

N = ৩০

ক. কেন্দ্রীয় প্রবেশতা কী? ১  
খ. মনোবিজ্ঞানে পরিসংখ্যান প্রয়োজন কেন? ২  
গ. মধ্যকের ব্যবহার ব্যাখ্যা কর। ৩  
ঘ. দৃশ্যকল্প-২ থেকে দৃশ্যকল্প-১ এর 'A' চিহ্নিত পরিসংখ্যটি নির্ণয় কর। ৪



সকল বোর্ড-২০১৭

মনোবিজ্ঞান-প্রথম পত্র

বহুনির্বাচনী প্রশ্ন

বিষয় কোড : ১ ২ ৩

পূর্ণমান — ২৫

সময় — ২৫ মিনিট

বিশেষ মর্মেণ্ডা:—সরকারীকৃত বহুনির্বাচনী অর্থাৎ উত্তরণের প্রক্রিয়ায় প্রথম দফার নিম্নলিখিত প্রশ্নের সঠিক/সর্বোত্তম উত্তর নির্বাচন করে পরে পরের প্রশ্নের উত্তর দেওয়া হবে। প্রতিটি প্রশ্নের মান ১।

- উক্ত কত সালে মনোবিজ্ঞানের পূর্ণাঙ্গ পদবিদ্যা গঠন করা হয়?
    - ১৮৭০
    - ১৮৭৪
    - ১৮৭৫
    - ১৮৭৬
  - নৃত্য হচ্ছে—
    - ইন্দ্রিয় আচরণ
    - বাহ্যিক আচরণ
    - খণ্ডিত আচরণ

নিচের কোনটি সঠিক?

    - ১ ও ২
    - ১ ও ৩
    - ২ ও ৩
    - ১, ২ ও ৩
  - ব্যঙ্গলিঙ্গকালে হেলেনের কোন স্বর্যমণি স্মৃতি স্থাপন করা হয়?
    - প্রোলেবটিন
    - এড্রোডেন
    - এট্রিডিরেটিক
    - এট্রিডিরেটিক
  - টমীপকটি পড়া এবং ৪ ও ৫ নং প্রশ্নের উত্তর দাও:
 

দৃশ্যকর-১: গত সপ্তাহে সুবর্ণার মা মারা যায়। সুবর্ণা এখনও মাঝে মাঝে মায়ের কঠোর শ্রুতিতে পায়।

দৃশ্যকর-২: রাসেল বিশ্ববিদ্যালয়ে ডিগ্রি জন্য চাইল্ড্রাম থেকে বাসে করে ঢাকায় যাচ্ছে। বাসের জানলা দিয়ে ডাকিয়ে দেখে রাসেল দুই পাশের দূরের পছন্দা তার সাথে এগিয়ে চলেছে।
  - দৃশ্যকর-১ এ কোনটি প্রকাশ ঘটবে?
    - মনোযোগ
    - সংবেদন
    - অসীম বীকণ
    - অধ্যাস
  - দৃশ্যকর-২ এ রাসেলের দেখা ঘটনাটি—
    - অস্বাভাবিক কারণে সংঘটিত
    - বহু উপস্থিতিতে সংঘটিত
    - সবার ক্ষেত্রে সংঘটিত

নিচের কোনটি সঠিক?

    - ১ ও ২
    - ১ ও ৩
    - ২ ও ৩
    - ১, ২ ও ৩
  - প্রত্নতত্ত্ব কোনটি?
    - পিট্রিচারি
    - এড্রিনাল
    - থাইরয়েড
    - প্যারাথাইরয়েড
  - মেয়েদের বয়সগণিতের সীমা কত?
    - ১০-১১ বছর
    - ১২-১৩ বছর
    - ১১-১৫ বছর
    - ১২-১৬ বছর
  - হেলেন পিটার লিঙ্গ নির্ধারণ ক্রমোজোমের বিন্যাস কীভাবে হয়?
    - XX
    - XY
    - XYY
    - YY
  - বাংলাদেশে মানসিক স্বাস্থ্যের কৃৎসন হওয়া—
    - বেকারত
    - সকলোম
    - মানবসম্মতি
- নিচের কোনটি সঠিক?
- ১ ও ২
  - ১ ও ৩
  - ২ ও ৩
  - ১, ২ ও ৩
- অল্প সংখ্যক দৃষ্টির থেকে সত্যে উপনীত হওয়ার কী কী বলা হয়?
  - কার্যকরী সংজ্ঞা
  - সাধারণীকরণ
  - পৃথকীকরণ
  - যথার্থতা প্রমাণ
- কাশ অনুসারে চাঞ্চল্যের মূলত কত ধরনের?
  - দুই
  - তিন
  - চার
  - পাঁচ
- মোহাম্মদ পুত্রস নামের টিকেট না পেয়ে সুফিয়া মনের কষ্ট নিয়ে বাড়ী ফিরে আসে। সুফিয়ার মানসিক অবস্থাটি কোনটির সাথে সম্পর্কিত?
  - শ্রুতি
  - নিশ্চয়তা
  - প্রমাণ
  - আবেগ
- অনুভব কত প্রকার?
  - দুই
  - তিন
  - চার
  - পাঁচ
- সংবেদী শ্রুতির সময়কাল কত?
  - ১ সে. এর কম
  - ২ সে. এর কম
  - ৩ সে. এর কম
  - ৪ সে. এর কম
- মনোযোগের ব্যক্তিনিষ্ঠ স্তর কোনটি?
  - আকার
  - উত্তরতা
  - আবেগ
  - গতিশীলতা
- মানসিক স্বাস্থ্য আন্দোলনের সূচনা করেন কে?
  - এ.ডব্লিউ. ব্লু
  - জে.পি. কেলমান
  - ক্রিমফোর্ড নিয়াল
  - ব্যাংকস ও সলবার
- ভূম্বর্ত বালক পানির সন্ধানে ছুটে বেড়াচ্ছে, এটি হলো—
  - অভ্যন্তরীণ
  - নির্বাচনমূলক
  - উদ্দেশ্যমূলক

নিচের কোনটি সঠিক?

  - ১ ও ২
  - ১ ও ৩
  - ২ ও ৩
  - ১, ২ ও ৩
- বইয়ের টমীপনা গ্রন্থে নিউটনের কোন অংশ দৃষ্টি?
  - কোষদেহ
  - স্নায়ুকণ
  - স্নায়ুশাখা
  - প্রতিপ্রসূ
- টমীপকটি পড়া এবং ১৬ ও ২০ নং প্রশ্নের উত্তর দাও:
- চামড়ার ট্যানারিতে কর্মরত সন্তান সচ্চনা ২২ বছরের সফিয়ার স্বামী তার জন্য পুষ্টির খাবারের ব্যবস্থা করে। নির্দিষ্ট সময়ের আগেই সফিয়া একটি ছেলে এবং একটি মেয়ে বিলাস সন্তান জন্ম দেয়।

- সফিয়ার বিলাস সন্তান জন্মের ক্ষেত্রে অস্বাভাবিক কোন উপাদান দৃষ্টি?
  - বয়স
  - পুষ্টি
  - কর্মপরিশেষ
  - স্বাস্থ্য
- সফিয়ার সন্তান জন্মদানের ক্ষেত্রে কোনটি ঘটেছিল?
  - একটি ডিম্বাণু এবং একটি শূত্রাণু যারা আইগোট গঠন
  - দুইটি ডিম্বাণু এবং একটি শূত্রাণু যারা আইগোট গঠন
  - একটি ডিম্বাণু এবং দুটি শূত্রাণু যারা আইগোট গঠন
  - দুটি ডিম্বাণু এবং দুটি শূত্রাণু যারা আইগোট গঠন
- অনিচ্ছুকৃত শিশুককে কী বলা হয়?
  - অনুকরণ শিশুক
  - প্রাসঙ্গিক শিশুক
  - সুত্র শিশুক
  - অন্তর্নিষ্কৃত শিশুক
- সংবেদন হলো—
  - টমীপকের প্রতি প্রাথমিক সাজ
  - একটি অসংগঠিত প্রতিভা
  - একটি অসংগঠিত ঘটনা

নিচের কোনটি সঠিক?

  - ১ ও ২
  - ১ ও ৩
  - ২ ও ৩
  - ১, ২ ও ৩
- পরিমার = ?
  - পৌনঃপুন্য
  - শ্রেণিসংখ্যা
  - মহানিন্দু
  - মধ্যক শ্রেণি
- টমীপকটি পড়া এবং ২৪ ও ২৫ নং প্রশ্নের উত্তর দাও:
 

রহিম স্যার তার মনোবিজ্ঞান বিষয়ের ৩০ জন শিক্ষার্থীর শ্রেণি পরীক্ষা নিয়ে যে ফলাফল পান তা নিম্নলিখিত ছকে উপস্থাপন করেন:-

শ্রেণি	১৫	১৫-	২০-	২৫-	৩০-	৩৫-	৩৫এর
ব্যবধান	এর	১৬	২৪	২৬	৩৪	৩৬	উপরে
পৌনঃ	২	৩	৫	১০	৫	৩	২
পূন্য							
- উক্ত ছকে প্রত্যেক শ্রেণি কোনটি?
  - ১৫-১৬
  - ২৫-২৬
  - ৩৫-৩৬
  - ৩৬ এর উপরে
- ছকে প্রথম উপাংশ বিশ্লেষণের জন্য যথার্থ পরিমার কোনটি?
  - গাণিতিক গড়
  - আমিতিক গড়
  - মধ্যক
  - প্রচুরক

১	২	৩	৪	৫	৬	৭	৮	৯	১০	১১	১২	১৩	১৪	১৫
১৬	১৭	১৮	১৯	২০	২১	২২	২৩	২৪	২৫					







২. ▶ দৃশ্যকল্প-১: মিঃ কামরুল ক্রাসের ছাত্রদের করেকটি গ্রুপে ভাগ করে ৪৫ নম্বরের পরীক্ষা নিলেন। ৮ জনের একটি গ্রুপের ফলাফল নিম্নরূপ:

১২, ২৬, ১৮, ৩৬, ২৭, ৩৩, ৪২, ২৫

দৃশ্যকল্প-২: মিঃ সোহেল একাদশ শ্রেণির ৩০ জন ছাত্রের ওপর পরীক্ষা করে তাদের ফলাফল নিম্নরূপ শ্রেণিভিত্তিক উপস্থাপন করলেন।

শ্রেণি ব্যবধান	২৫-২৯	৩০-৩৪	৩৫-৩৯	৪০-৪৪	৪৫-৪৯	৫০-৫৪
পৌনঃপূনা	২	৪	৯	৪	৮	৩

ক. গ্রুপের বসতে কী বোধ? ১

খ. জার্নাল, সরকারী প্রকাশনা, প্রতিবেদন থেকে গ্রাণ্ড উপাত্তকে মাধ্যমিক উপাত্ত বলা হয় কেন? ২

গ. দৃশ্যকল্প-১ এ উপস্থাপিত উপাত্তের মধ্যমা নির্ণয় কর। ৩

ঘ. দৃশ্যকল্প-২ এর উপাত্তের গড় নির্ণয় কর এবং গড় ও মধ্যমার তুলনামূলক আলোচনা কর। ৪

নিম্নের প্রতিটি গুচ্ছ হতে কমপক্ষে ১টি করে মোট ৩টি প্রশ্নের উত্তর দাও:

**ক গুচ্ছ**

৩. ▶ সুজন, সাবী ও সোনালী তিন ভাইবোন। সুজনের বয়স ৯ বছর। সে সবসময় চেষ্টা করে ভাল ভাল কাজ করতে। যাতে সবার স্বীকৃতি অর্জন করা যায়, সবার সাথে সুসম্পর্ক বজায় থাকে। প্রচলিত রীতিনীতি মেনে চচার প্রবণতা লক্ষ করা যায়। সাবীর বয়স ২ বছর আর সোনালীর বয়স ৭ বছর। সাবী অসেনা ব্যক্তি, জীবজন্তু দেখলে নৌড়ে মাতের কাছে এসে সুকাহ। কোন কিছু করতে বা ধরতে বাধা দিলে চিৎকার করতে থাকে। অপরদিকে সোনালী টেলিভিশনে কীভবন, ভয়ঙ্কর কিছু দেখলে কান্না করে কেলে। আর তার খেলনা সামগ্রী নিয়ে বধন কোন সমস্যা হয় তখন সে চিৎকার করে।

ক. বংশগতি কী? ১

খ. ফেরেশ মানবরা স্বাভাবিক মাদুবসের তুলনায় কোন কোন দিক থেকে ভিন্ন? ২

গ. সুজনের মধ্যে কোন ধরনের বিকাশ লক্ষণীয় বর্ণনা কর। ৩

ঘ. সাবী ও সোনালীর বিকাশ কোন ধরনের? তুলনামূলক আলোচনা কর। ৪

৪. ▶



ক. নিউরন কী? ১

খ. পিউইটারি গ্রন্থি থেকে গ্রন্থি গ্রন্থি বলা হয় কেন? ২

গ. উদ্দীপকে 'ক' সনাক্ত করে এর 'C' চিহ্নিত অংশের বর্ণনা দাও। ৩

ঘ. D ও E অংশের বর্ণনা কর এবং যুক্তি দাও যে উপরোক্ত ভাষাধাম অনুযায়ী স্নায়ুতন্ত্রের যে শ্রেণিবিভাগ দেখানো হয়েছে তা প্রকৃত পক্ষে সম্পূর্ণ নয়। ৪

৫. ▶ জনি ও রিপন দুই বন্ধু। জনি খুব ভালো ক্রিকেট খেলে। আর রিপন শ্রেণি প্রতিদ্বন্দ্বি। জনি যখন মাঠে চার, ছক্সা পিটায় তখন দর্শকেরা চিৎকার করে তার নাম ধরে সাবাশ সাবাশ বলে, এতে সে আরও উদ্দীপিত হয় আরও ভালো খেলার জন্য। আর রিপন পরের বছর সাধারণ সম্পাদক পদে প্রতিদ্বন্দ্বিতা করে কীভাবে জয়লাভ করবে, সে জন্য অল্পসত্ত পরিশ্রম করে যাচ্ছে।

ক. আবেগ কী? ১

খ. তুম্ব জৈবিক যোষণা কেন? ২

গ. জনির মধ্যে কোন ধরনের শ্রেণণা কাজ করেছে বর্ণনা কর। ৩

ঘ. রিপনের মধ্যকার শ্রেণণা বর্ণনা কর এবং রিপন ও জনির মধ্যকার শ্রেণণা একই শ্রেণির না ভিন্ন শ্রেণীর? মতামত ব্যক্ত কর। ৪

**খ গুচ্ছ**

৬. ▶ দৃশ্যকল্প-১: শূভ একটি নতুন বাজারে গেল মাহ কিনতে। বাজারে ঢোকোর পথে একজনকে জিজ্ঞেস করলো, মাহ পাওয়া যাবে বাজারের কোন অংশে? সে বলল, ডান দিকে গিয়ে সোজা চলে যান। শূভ ডান দিকে হাঁটা শুরু করল। অনেকটা পথ হাঁটার পর মাছের দোকান দেখতে গেল এবং মাহ কিনে বাড়ি ফিরল। কয়েক দিন পর শূভর বাবা জিজ্ঞেস করলো, শূভ তুমি কি বসতে পার নতুন বাজারে RFL এর দোকানটি কোথায়? শূভ তাৎক্ষণিক জবাব দিল, বাজারে চুকে ডান দিকে মোড় নিয়ে দু' তিনটা দোকানের পরই RFL এর দোকান। শূভ বসতে পেরেছিল কারণ, মাছের দোকানে যাওয়ার সময় ঐ দোকানটি তার চোখে পড়েছিল।

দৃশ্যকল্প-২: রিতা ও মিত্রা দুবোন কলেজে পড়ে। একদিন রিতার টাইকয়েড ধরা পড়ার পর থেকে প্রায় এক মাস বিছানার থাকতে হলো। ঐ সময় রিতা পড়ার অনেক বিষয় মনে করতে চাইত কিন্তু মরণে আসতে পারত না। মিত্রা পড়াশুনা করছিল তিকই তার একটা সমস্যা হল পরীক্ষার কেন্দ্রে বেয়ে সবকিছু তুলে যায়।

ক. শিক্ষণ কী? ১

খ. প্রত্যয়িত্যকে স্মৃতির উপাদান বলা হয় কেন? ২

গ. শূভর ক্ষেত্রে কোন ধরনের শিক্ষণ কাজ করেছে পরীক্ষামূলক উদাহরণসহ বর্ণনা কর। ৩

ঘ. রিতা ও মিত্রার ক্ষেত্রে বিস্মৃতির কোন কারণগুলো দায়ী বর্ণনা কর এবং তারা কোন পদ্ধতিতে অনুশীলন করলে ফলাফল ভাল হবে বলে তুমি মনে কর। ৪

৭. ▶ দৃশ্যকল্প-১: পল্লব ও রাফিক গ্রামের অশ্বকর রাস্তা ধরে হাটতে হঠাৎ এক খলক আসে। এতে পড়ল তাদের চোখে। এতক্ষণে অর্ধমুখী রাস্তা মুখ্য ভূমিকা পালন করেছে।

দৃশ্যকল্প-২: রানা স্কুলে যাওয়ার সময় হঠাৎ একটি প্রচণ্ড শব্দ শুনতে গেল। তার পর তাকিয়ে দেখল একটি পাড়ির টায়ার পাড়ার হওয়াতেই এই শব্দ। এ ক্ষেত্রে সহযোগক রাস্তা মুখ্য ভূমিকা পালন করেছে।

ক. মনোযোগ কী? ১

খ. আকার ও তীব্রতা কীভাবে মনোযোগ আকর্ষণ করে? ২

গ. দৃশ্যকল্প-১ এর ঘটনাটি কোন প্রক্রিয়া? প্রক্রিয়াটির তিনটি বৈশিষ্ট্য বর্ণনা কর। ৩

ঘ. দৃশ্যকল্প-২ এর ঘটনাটি কোন প্রক্রিয়ার উল্লেখ কর এবং দৃশ্যকল্প-১ এর প্রক্রিয়ার সাথে এর কী কী পার্থক্য রয়েছে বিশ্লেষণ কর। ৪

৮. ▶ দৃশ্যকল্প-১: সেলিনার বয়স ১৩ বছর। শারীরিক ও মানসিক বিভিন্ন পরিবর্তনের মধ্যে দিয়ে সে বড় হচ্ছে।

দৃশ্যকল্প-২: নীপা ও ঐশী দুই প্রতিবেশী একাদশ শ্রেণিতে পড়ে। নীপা রাসে অত্যন্ত অমনোযোগী থাকে, শিখকোরা কিছু বললে ভীষণ কড়াগাতি শুরু করে দেয়। অপরদিকে ঐশী পড়াশোনার মেটিমুটি ভাল কিছু সে সবসময় কলোলের বিভিন্ন অনুষ্ঠানে অংশগ্রহণ করার জন্য অস্থির হয়ে থাকে।

ক. মানসিক স্বাস্থ্য কী? ১

খ. ব্যালেন্সিকাল মনোভাব ও আচরণকে কীভাবে প্রভাবিত করে? ২

গ. সেলিনার বিকাশের কোন সময়ের কথা বলা হয়েছে, পাঠ্য পুস্তকের আলোকে ঐ সময়ের তিনটি বৈশিষ্ট্য বর্ণনা কর। ৩

ঘ. নীপা ও ঐশীর মানসিক স্বাস্থ্যের ওপর কোন কোন পরিবেশের প্রভাব তা বর্ণনা কর এবং তুলনামূলক বিশ্লেষণ কর। ৪

**৩. দিনিয়া কলেজ, ঢাকা**

বিষয় কোড: ১ ২ ৩

সময় — ২ ঘণ্টা ৩৫ মিনিট

মনোবিজ্ঞান প্রথম পত্র

পূর্ণমান — ৫০

১. ▶ জাহিদ ও শহীদ উক্ত মাধ্যমিক পাশ করে চতুর্থ শ্রেণির চাকরি নেয়। শহীদ পারিবারিক চাপে ও বিলাসী জীবনের আশায় আয়ের অবৈধ পথ বেছে নেয়। অংশ পাশের সোকজন শহীদকে নিয়ে সমালোচনা করে। অন্যদিকে জাহিদের চাহিদা কম। সে ন্যায় সংগে চলে। সততার স্বীকৃতি স্বরূপ কর্তৃপক্ষ জাহিদকে পদোন্নতি দেয়।

ক. বংশগতি কী? ১

খ. শিশুর শিক্ষা নির্ধারণ ব্যাখ্যা কর। ২

গ. শহীদের কাজ কর্ম যে বৈশিষ্ট্য কুটে উঠেছে তা ব্যাখ্যা কর। ৩

ঘ. জাহিদ ও শহীদের আচরণত পার্থক্য বিশ্লেষণ কর। ৪

২. ▶ নিচের উদ্দীপকটি লক্ষ কর:



ক. বয়সমান কী? ১

খ. অপ্রত্যাশিত গ্রন্থি কয়টি ও কী কী? ২



- গ. উদ্ভীপকে ক' চিহ্নিত স্থান হতে যে সব হরমোন নিঃসৃত হয় তার কার্যবলি ব্যাখ্যা কর। ৩
- ঘ. ক ও খ চিহ্নিত স্থান থেকে নিঃসৃত হরমোন আমাদের আচরণ নিয়ন্ত্রণে কী ভূমিকা পালন করে ব্যাখ্যা কর। ৪
- ৩.► আলিম ও রহিম দুই বন্ধু। আলিম খুবই লম্বা কেউ বলে দৈত্য আর কেউ বলে তল গাছ। রহিম খুব খাটো তাই সবাই বলে বামন। রহিম খর্বকৃতি, স্বীণাসেই, স্বীণাতোদর ও স্বীণনুশ্বিনসম্পন্ন।
- ক. নিউরন কী? ১
- খ. হরমোন মানব আচরণে কী ভূমিকা পালন করে? ২
- গ. আলিমের ওপর কোন অপ্রত্যাশিত গ্রন্থির প্রভাব রয়েছে? ৩
- ঘ. আলিম ও রহিমের আচরণে একই অপ্রত্যাশিত গ্রন্থির প্রভাব রয়েছে কিনা তোমার উদ্ভারের লক্ষ্যে বৃষ্টি দেখাও। ৪
- ৪.► আমরা পৃথিবীর স্থপ, রস, রাস, পশু জন্মের পরই উপভোগ করতে শিখি না। বয়স্কশিশুর সাথে সাথে অনুকরণের মাধ্যমে শিশুর আচরণে দেখা দেয় অনেক পরিবর্তন। সমাজে সভ্য ও সুশিক্ষিত নাগরিক হিসাবে তাকে অসংখ্য আচরণ রপ্ত করতে হয়।
- ক. শিক্ষণ কী? ১
- খ. শিক্ষণ ও কর্মসম্পাদন কীভাবে সম্পর্ক যুক্ত? ২
- গ. অনুকরণের মাধ্যমে শিশুর আচরণ কীভাবে প্রভাবিত হয় তা ব্যাখ্যা কর। ৩
- ঘ. সভ্য নাগরিক হওয়ার জন্য কোন ধরনের শিক্ষণ প্রয়োজন বলে তুমি মনে কর। ৪
- ৫.► অমাবস্যার রাতে ফোরকান বাড়ি ফেরার পথে দেখল একটা বোমটা পরা বট দাঁড়িয়ে আছে। ভাঙা করে লক্ষ করলে সে দেখতে পেল একটা আললে কলাগাছ। আবার তার মনে হলো কে বোনা তার পিছনে হাঁটছে। পেছন কিরে দেখলো কেউ নেই।
- ক. অ্যালস কী? ১
- খ. অ্যালস ও অলীক প্রত্যক্ষণের মধ্যে পার্থক্য কী? ২
- গ. "বোমটা পরা বট" এটা কোন ধরনের প্রত্যক্ষণ? ব্যাখ্যা কর। ৩
- ঘ. "সন্ধ্যা বেলায় দাঁড়িয়ে সাপ মনে হয়? উদ্ভিতির সাথে উদ্ভীপকের বোমটা টানা (পর) বট এর ঘটনা তুলনা কর। ৪
- ৬.► তমা এসএসসি ও এইচএসসিতে সি.পি.এ-এ পেরেছে। সে আরবিখাসী বাস্তববাদী এবং সম্বলে বিচলিত হয় না। বন্ধুদের দেখাপড়াসহ প্রয়োজনীয় নানা বিষয়ে পরামর্শ দিয়ে থাকেন। বর্তমানে সে বৈমানিক হওয়ার প্রশিক্ষণ নিচ্ছেন। কিন্তু তার বাস্তবী রিমা পুরো তার উল্টো যতশায় জেগে, সবচেয়ে ভেঙে পড়ে।

- ক. মানসিক স্বাস্থ্য কী? ১
- খ. বয়সসম্প্রীকালকে সংকটকাল বলা হয় কেন? ২
- গ. তমার ওপর পরিবার ও সমাজের প্রভাব পাঠ্যবইয়ের আলোকে আলোচনা কর। ৩
- ঘ. বাংলাদেশে মানসিক স্বাস্থ্যের যুঁকিসমূহ উদ্ভীপকের আলোকে ব্যাখ্যা কর। ৪
- ৭.► সুতপা বিশ্ববিদ্যালয়ে পড়ে। তার মনে সৃষ্টি সম্পর্কে বিভিন্ন প্রশ্ন জাগে। সে বিজ্ঞানের আলোকে সবকিছু বিশ্লেষণ করতে চায়। সুতপা তার অবদমিত মনের অভ্যন্তরালোকে প্রকাশ করতে চায়। তার মনে প্রশ্ন জাগে মানুষ কি লৈকিকভাবেই মানুষ নাকি পরিবেশ তাকে মানুষ বানিয়েছে?
- ক. মনোবিজ্ঞানের আধুনিক সংজ্ঞা দাও। ১
- খ. স্ত্রী কেন মানসিক প্রক্রিয়ার অংশ? ২
- গ. সুতপার অবদমিত অভ্যন্তরালো স্ত্রীর জেরে তার ব্যাখ্যা কর। ৩
- ঘ. মানুষের লৈক-সামাজিক অভিন্ন জৈব সামাজিক বিজ্ঞানের আলোকে ব্যাখ্যা কর। ৪

৮.► নিচের টেবিল লক্ষ কর এবং প্রশ্নগুলোর উত্তর দাও:

প্রাপ্ত বছরের শ্রেণি	পরীক্ষার্থীর সংখ্যা
৫০ - ৫৪	
৪৫ - ৪৯	
৪০ - ৪৪	
৩৫ - ৩৯	
৩০ - ৩৪	
২৫ - ২৯	
২০ - ২৪	
১৫ - ১৯	
	N = ৫০

- ক. কেন্দ্রীয় প্রবণতা কী? ১
- খ. কেন্দ্রীয় প্রবণতার পরিমাপগুলো কী কী? ২
- গ. উদ্ভীপকে টেবিল থেকে মধ্যমা নির্ণয়ের জন্য টেবিল তৈরি কর। ৩
- ঘ. গ নং টেবিল থেকে মধ্যমা নির্ণয় কর। ৪

## ৪. সরকারি জিন্নুর রহমান মহিলা কলেজ, ভৈরব

বিষয় কোড: ১ ২ ৩

সময় — ২ ঘণ্টা ৩৫ মিনিট

মনোবিজ্ঞান প্রথম পত্র

মান — ৫০

- ১.► ঢাকা কলেজের শিক্ষক সুজিত কুমার বলছেন যে, বিখ্যাত মনোবিজ্ঞানীদের মতামত পথীসোচনা করলে চারটি গুরুত্বপূর্ণ বিষয় স্পষ্টভাবে মুটে উঠে— আচরণ, মানসিক প্রক্রিয়া, মানুষ ও প্রাণী এবং বিজ্ঞান। মনোবিজ্ঞান বিজ্ঞানসম্মত পদ্ধতির সাহায্যে প্রাপ্ত তথ্যের ওপর ভিত্তি করে আচরণ ও মানসিক প্রক্রিয়া সম্পর্কে জ্ঞান লাভ করে। সে জ্ঞান নানাবিধ মানসিক কাজে প্রয়োগ করার মাধ্যমে অধিক ফলাফল অর্জন সম্ভব।
- ক. বিজ্ঞান কী? ১
- খ. মানসিক প্রক্রিয়া কীভাবে কী বোঝায়? ২
- গ. মনোবিজ্ঞান মানুষ ও প্রাণী উভয়েরই আচরণ ও মানসিক কার্যকলাপ নিয়ে অনুশাসন করে— উদ্ভীপকের আলোকে ব্যাখ্যা কর। ৩
- ঘ. সুজিত কুমার সায়ের মতে, তুমি কি মনে কর, মনোবিজ্ঞান একটি বিজ্ঞান? তার অবস্থান তুলে ধর। ৪
- ২.► মধ্যকল্প-১ : চিনু ও মিনু দু'বোন। চিনুর বিয়ে হলো। সে শব্দে গেল এবং একটি ভালো চাকরি পেল। মিনুরও বিয়ে হলো। সে স্বামী সন্তান নিয়ে সুখে আছে। মিনুর ছেলে সুন্দর স্বাস্থ্য ও সঠিক বেহের অধিকারী। কিন্তু চিনুর ছেলে দুর্বল ও খিটখিটে মেজাজের। সে মারের অভাবে খেলতে পারে না। তাছাড়া চাকরির কারণে চিনু ছেলেকে সময় দিতে পারে না।
- মধ্যকল্প-২ : ১০ সদস্যের পরিবার নিয়ে চন্দা করিন সময় পার কাহে। চন্দা সন্তান সম্ভবা। সদস্য বেশি থাকার কারণে সে সময়মতো খেতে পারে না। যখন যা পায় তাই খেয়ে নেয়। সন্তান হবার পর সে রক্তশূন্যতার ভোগে।
- ক. বংশগতি কী? ১
- খ. বয়সসম্প্রীকাল হেলোমেটেরা বেশি আবেগপ্রবণ হয় কেন? ব্যাখ্যা কর। ২
- গ. চন্দার শিশুর ক্ষেত্রে রক্ত পরবর্তী পরিবেশের কোন উপাদানটি দারী? ব্যাখ্যা কর। ৩

- ঘ. চিনু ও মিনুর সন্তানের ওপর রক্ত পরবর্তী পরিবেশের প্রভাব বিশ্লেষণ কর। ৪
- ৩.► সুমন মোমিনকে বলল, "পৃথিবীটা কত সুন্দর! এর বৃশপাশা আমাদের মোহিত করে। পৃথিবীর গাছপালা, নদীনালা, জীবজন্তু প্রকৃতি বিভিন্নভাবে হাঁড়িয়ে ছিটিয়ে আছে।" মোমিন বলল, "আরে সুমন, তুমি তো জান না, একজন মানুষের মধ্যে অনেক রায়ুকোব আছে। একেক ধরনের রায়ুকোবের একেক গুল। কোনোটি সন্ন্যাস বা আশের মতো, কোনোটি লম্বা তন্তুর মতো। এগুলো বিভিন্ন ইন্দ্রিয় থেকে উদ্ভীপনা বহন করে মস্তিষ্কে নিয়ে আসে অথবা মস্তিষ্ক থেকে মাংশপেশি বা গ্রন্থিতে নিয়ে যায়।"
- ক. রায়ুকোব কী? ১
- খ. রায়ুকোব কীভাবে কী বৃশায়? ২
- গ. সন্ন্যাস বা আশের মতো অথবা লম্বা তন্তুর মতো কীভাবে মোমিন কী বোঝাতে চেয়েছে? তুমি তার গঠন প্রণালী বর্ণনা কর। ৩
- ঘ. মোমিনের বর্ণনা অনুযায়ী রায়ুকোবের কাজ বর্ণনা কর। ৪
- ৪.► সারাদিন সন্ধ্যার পর রাজীব রাতে পূর্ণ বিশ্রাম নেয়। সকালে ঘুম থেকে উঠে জলতা ও অবলাদ দুর করে আবার কর্মশক্তি ফিরে পায়। রাজীবের ছেত্রি তাই সলীল গভাবার সাংস্কৃতিক সম্পাদক ছিল। এবারে সাধারণ সম্পাদক পদে প্রতিদ্বন্দ্বিতা করছে। তাই সে সকালে বের হয়ে গেল। রাজীবের মা কিন্তু সব ছেলে-মেয়েকেই মায়ের আদর নিয়ে ভরিয়ে রাখে।
- ক. শ্রেণণার সংজ্ঞা দাও। ১
- খ. শ্রেণণাচক্র বলতে কী বোঝায়? ২
- গ. সলীলের আচরণ কোন ধরনের শ্রেণণার অন্তর্গত? ব্যাখ্যা কর। ৩
- ঘ. রাজীব ও তার মায়ের আচরণ একই ধরনের শ্রেণণার অন্তর্ভুক্ত— এর সাথে তোমার মতামত বিশ্লেষণ কর। ৪



৫. ► মানবজীবনের ক্ষুদ্র পরিবারে আমরা কত ঘটনারই না সম্মুখীন হই। তার কতটুকুই বা আমরা মনে রাখতে পারি। জন্মের পর থেকে মৃত্যুর পূর্ব পর্যন্ত আমরা বা কিছু শিখি তার বেশিরভাগই ভুলে যাই। মন যেন একটা সাদা কাগজের পাত। সন্ধ্যাই এর ওপর লেখা চলছে। বেগুতো হালকা কালির আঁচড়ে লেখা অল্প দিনেই তা মুছে যায়। বেগুতো গাঢ় কালিতে গভীরভাবে লেখা কোনদিন মুছে যায় না, অক্ষয় হয়ে থাকে মনের মন্দিরে। কোনকিছুই লেখা এবং শেখা বিহীন ভুলে যাওয়ার সাথে জড়িত রয়েছে স্মৃতি ও বিস্মৃতি।
- ক. স্মৃতির সংজ্ঞা দাও। ১
- খ. সত্যবন্দী স্মৃতি কী? ২
- গ. হালকা কালির আঁচড়ে লেখা অল্প সময়েই মুছে যায়। খুব অল্প সময়ে মুছে যাওয়া স্মৃতিকে তুমি কীভাবে ব্যাখ্যা করবে? ৩
- ঘ. গাঢ় কালিতে লেখা বিষয়গুলো কী পদ্ধতিতে অম্লণ করা যেতে পারে বলে তুমি মনে কর? ৪
৬. ► তামিম ১৩ বছর বয়সী এক কিশোর। গত এক বছর তার দেহে বিভিন্ন ধরনের পরিবর্তন সাধিত হয়েছে। হঠাৎ করেই সে যেন অনেকখানি লম্বা হয়ে উঠেছে। মুখে কিছুটা পৌক, সান্ধিও উঠা শুরু হয়েছে বলে সে খুব লজ্জা পায়। চেহারা-পোশাক পরিচ্ছন্ন সম্পর্কে তামিম আগের চেয়ে এখন খুব সচেতন।
- ক. কত বছর বয়সী মেয়েরা বয়ঃসন্ধিকালের অন্তর্ভুক্ত? ১

- খ. বয়ঃসন্ধিকালে ছেলেরা কেমন মনোভাব প্রকাশ করে থাকে? ২
- গ. উদ্দীপকে তামিম তার জীবনের কোন সময়টি অতিক্রম করেছে—ব্যাখ্যা কর। ৩
- ঘ. উদ্দীপকের আলোকে বয়ঃসন্ধিকালের বিভিন্ন পর্যায় সম্পর্কে বিস্তারিত আলোচনা কর। ৪
৭. ► হাজীপুর সরকারি প্রাথমিক বিদ্যালয়ের প্রধান শিক্ষক জনাব হাতেম আলী শারীরিক শিক্ষা বিষয়ে শিক্ষার্থীদের গ্রীষ্ম নদীর তীরে তালিকাভুক্ত করলেন। যা উপজেলা প্রাথমিক শিক্ষা কর্মকর্তার কাছে পাঠানোর জন্য উপাত্ত থেকে তথ্যে রূপান্তর করতে হবে। নব্বরের উপাত্তগুলো হলো:
- ১০, ৮, ১৫, ২০, ২৫, ১৬, ২৪, ২২, ১৩, ১৮।
- ক. গড় কী? ১
- খ. জনাব হাতেম আলীর তথ্যের আলোকে শিক্ষার্থীদের গড় নদীর কত হবে? ২
- গ. জনাব হাতেম আলীর উপাত্তের মধ্যম মান কত হবে? ৩
- ঘ. উপজেলা প্রাথমিক শিক্ষা কর্মকর্তার ব্যবহারের জন্য উপাত্তগুলোর প্রচুরক কত হবে? ৪

### ৫. ক্যান্টনমেন্ট পাবলিক স্কুল ও কলেজ, রংপুর

বিষয় কোড: ১ ২ ৩

সময় — ২ ঘণ্টা ৩৫ মিনিট

মনোবিজ্ঞান প্রথম পত্র

পূর্ণমান — ৫০

১. ► আমাদের বয়স ৭ বছর। তার বাবা-মা তাকে কঠোর শাসনের মাধ্যমে শাসন-পালন করেন। কলে আমাদের বর্তমান আচরণে প্রতিবাদী ও আক্রমণাত্মক মনোভাব পরিলক্ষিত হচ্ছে। অন্যদিকে বৃদ্ধবান শাহীন সম্প্রতি এক সরিল পরিবারের অভিন্ন যমজ সন্তান রোমা ও সোমা থেকে রোমাকে সন্তক নিয়ে পরম আনন্দে এবং অভাববহীনভাবে প্রতিপালন করেন। ১৫ বছর পর রোমা সোমাকে একত্রে করে দেখা যায় যে, সোমার তুলনায় রোমা আচরণ ও বৃষ্টিবৃত্তীর কর্মকাণ্ডে অনেক উন্নত।
- ক. যমজ কত প্রকার? ১
- খ. সম-ভিন্নজ যমজের বৈশিষ্ট্য লিখো। ২
- গ. আমাদের বর্তমান আচরণে পরিবেশের কোন উপাদানের প্রভাব বিশদভাবে ব্যাখ্যা করো। ৩
- ঘ. রোমার আচরণ ও বৃষ্টিবৃত্তীর কাল উন্নত হওয়ার জন্য পরিবেশ না বংশগতি কোনটির প্রভাব বেশি? তোমার মতামত দাও। ৪

২. ►



- ক. প্রাপ্তবয়স্কের এককের নাম কী? ১
- খ. আচরণ বিকাশে গোলাচক্রেটিক মস্তিষ্কের প্রভাব ব্যাখ্যা করো। ২
- গ. 'A' চিহ্নিত অংশের গঠন বর্ণনা করো। ৩
- ঘ. 'A' ও 'B' এর কার্যবিশিষ্ট বিবেচনা করো। ৪
৩. ► কবি দিল্লুবা সাহেব প্রচুর ধন-সম্পদের মালিক। তিনি কবিতা লিখেন, শূণ্য খ্যাতি ও পরিচিতি লাভের জন্য। এ উদ্দেশ্যে তিনি অনেক পরিশ্রম করে কয়েকটি কবিতা গ্রন্থ প্রকাশ করেন।
- অপরপক্ষে তার ভাই জামান একটি রাজনৈতিক লবের নেতা। তিনি এবার সিটি কর্পোরেশন নির্বাচনে মেয়র পদে প্রার্থী হয়েছেন এবং এ লক্ষ্যে প্রচুর অর্থ ব্যয় করছেন।
- ক. প্রেবিত আচরণের সংজ্ঞা দাও। ১
- খ. আবেগ নিয়ন্ত্রণে আনন্দবন্দের গুরুত্ব লিখো। ২
- গ. কবি দিল্লুবা সাহেবের প্রেবণাটি ব্যাখ্যা করো। ৩
- ঘ. কবি দিল্লুবা সাহেব ও তার ভাইয়ের মধ্যে একই প্রেবণা দুটি ভিন্নরূপে বিশদভাবে— উদ্ভিষ্ট মূল্যায়ন করো। ৪
৪. ► মৌসুমী রাসল শ্রেণির ছাত্রী। একদিন তার বাম্ববী বুনি তাকে চোখ বন্ধ করতে বলে সামনে ৮টি কলম রাখলো। এবার চোখ খুলে একদল কলমগুলো দেখেই আবার চোখ বন্ধ করতে বললো এবং সঙ্গে সঙ্গে কলমগুলো পরিষ্কার কেশলো। এরপর মৌসুমীকে জিজ্ঞেস করলো তার সামনে কয়টি কলম ছিল।

- কিন্তু মৌসুমীর সামনে কলমগুলোর প্রতিরূপ বলে উঠলেও কয়টি কলম ছিল তা সঠিক বলতে পারলো না।
- ক. বিস্মৃতির সংজ্ঞা দাও। ১
- খ. শিক্ষণের জন্য সমস্যা আবশ্যিক কেন? ২
- গ. উদ্দীপকের বর্ণনা অনুযায়ী মৌসুমীর স্মৃতির ধরন ব্যাখ্যা কর। ৩
- ঘ. 'মৌসুমীর বর্তমান স্মৃতিই অস্বাভাবিক থেকে দীর্ঘস্থায়ী স্মৃতিতে রূপান্তরিত হয়'— মন্তব্যটির সত্যতা বিশ্লেষণ কর। ৪
৫. ► মানসিক বিকারগ্রন্থ এক ভদ্র মহিলা একদিন ঘুম থেকে জেগেই টিংকার শুরুর কারণে, 'যমজুত আমার ঘুম ভাঙিয়ে দিয়েছে, এখনই সে আমাকে নিয়ে যাবে' তাঁর পুত্র-কন্যা ও পরিবারের অন্যান্য সবাই দৌড়ে এসে দেখলো, সেখানে কেউ নেই এবং তারা বোঝাতে চেষ্টা করলো তাকে কেউ নিতে আসে নাই।
- ক. সত্যবন্দনের সংজ্ঞা দাও। ১
- খ. প্রত্যক্ষণের নির্বাচনমুখীতাকে কী বলা হয়? ব্যাখ্যা করো। ২
- গ. বর্ণিত ভদ্র মহিলার ঘটনার মনোবিজ্ঞানিক ব্যাখ্যা দাও। ৩
- ঘ. রাতের বেলায় খাঁপ আসার দৃষ্টিকে সাপ দেখাও উদ্দীপকে বর্ণিত ঘটনার মধ্যে পার্থক্য বিশ্লেষণ করো। ৪
৬. ► দীপা বয়স ১৩ বছর সে অষ্টম শ্রেণিতে পড়ে। একদিন তার মা লক্ষ করলেন, ছোটবেলায় যে কালগুলো দীপা সংজ্ঞেই করতো, এখন সেই কাজ করতে অসম্মান ও লজ্জাবোধ করছে। অজান্তেই বর্তমানে তার চাহিদা ও আশ্রয়েও অনেক পরিবর্তন ঘটেছে। মা-বাবা তাকে পড়ালেখা করতে বললে মাঝে মাঝে খুব রেগে যায়। দীপা অন্যদের সাথে মিশতে লজ্জা পায় ও একা থাকতে পছন্দ করে।
- ক. ছেলের বয়ঃসন্ধিকালের বয়সসীমা কত? ১
- খ. মানসিক স্বাস্থ্য বন্ধতে কী বোঝায়? ২
- গ. দীপার বর্তমান জীবন বিকাশ পর্যায়ে গ্রন্থিসমূহের ভূমিকা ব্যাখ্যা করো। ৩
- ঘ. মনোভাব ও আচরণের ওপর দীপার বিকাশ পর্যায়ের প্রভাব বিশ্লেষণ কর। ৪
৭. ► গ্রাম গ্রুপের চেয়ারম্যান মি. চৌধুরী তাঁর করণখানায় উৎপাদন বৃদ্ধির জন্য প্রমিক কর্মচারীদের নিয়ে মাঝে মাঝে সেমিনার করেন। উক্ত সেমিনারে তিনি প্রমিক-কর্মচারীদের কল্যাণ ও অন্যান্য সমস্যা এবং তার সমাধান বিষয়ে মনোবিজ্ঞানসহিত তথ্য উপাত্তের ভিত্তিতে আলোচনা করেন। তাছাড়াও তিনি প্রমিক কর্মচারীর বুদ্ধিসল্লাহ চাহিদা দূত পূরণ করার চেষ্টা করেন।
- ক. মনোবিজ্ঞানের আধুনিক সংজ্ঞা দাও। ১
- খ. মনোবিজ্ঞানকে জৈব-সামাজিক বিজ্ঞান বলা হয় কেন? ২
- গ. মি. চৌধুরী বর্ণিত সেমিনারে মনোবিজ্ঞানের কোন শাখার জ্ঞানের ভিত্তিতে আলোচনা করেন?— তোমার পর্যাপ্ততার আলোকে ব্যাখ্যা করো। ৩
- ঘ. প্রমিক-কর্মচারীদের কল্যাণ ও লক্ষ্যতা বৃদ্ধির জন্য 'গ'-এ বর্ণিত শাখা ব্যক্তি মনোবিজ্ঞানের আর কোনো শাখার জ্ঞান প্রয়োগ করা যায় কি-না? যুক্তিবহ মতামত দাও। ৪



৮.► মি: কিরোজ তাঁর ক্লাসের ২৫ জন ছাত্র-ছাত্রীর মাসিক পরীক্ষা গ্রহণ করলেন এবং উক্ত পরীক্ষার ছাত্র-ছাত্রীদের প্রাপ্ত নম্বর একটি বন্টন সারণীতে সাজালেন। সারণীটি নিম্নরূপ:

প্রাপ্ত নম্বরের শ্রেণি	পৌনঃপুণ্য
২৩ — ২৫	১
২০ — ২২	৩
১৭ — ১৯	৪
১৪ — ১৬	৯
১১ — ১৩	৪

$\bar{x} = 10$	৩
$\sigma = 9$	১
	$N = 25$

- ক. প্রচুরকের সংজ্ঞা দাও। ১  
 খ. ব্যাখ্যাসহ গাণিতিক গড় নির্ণয়ের সূত্র লিখো। ২  
 গ. উদ্দীপকে প্রদত্ত বন্টন সারণীর মাধ্যমে নির্ণয় করো। ৩  
 ঘ. প্রদত্ত বন্টন সারণীর গড়, মধ্যমা ও প্রচুরক একই শ্রেণিতে অবস্থান করেছে—উক্তিটির সত্যতা মূল্যায়ন করো। ৪

৬. ক্যান্টনমেন্ট কলেজ, কুমিল্লা সেনানিবাস

বিষয় কোড: ১ ২ ৩  
 মান — ৫০

সময় — ২ ঘণ্টা ৩৫ মিনিট

মনোবিজ্ঞান প্রথম পত্র

১.► **দৃশ্যকল্প-১:** টুটুল একাদশ শ্রেণির ছাত্র। সে মিততাবী ও শান্ত স্বভাবের। পড়াশোনা আর ছবি আঁকা ছাড়া তার আর কোন কাজ নেই। বাইরে দুরতে যাওয়াতে সে সময়ের অপচয় বলে মনে করে। একদা তার বন্ধুর সংখ্যাও কম। **দৃশ্যকল্প-২:** ঐশী বৈশ কিছুদিন ধরে মানসিক সমস্যায় ভুগছে। একদা তার মা তাকে একজন মনোবিজ্ঞানীর কাছে নিয়ে যান। তিনি ঐশীর সাথে প্রথমে আলাদাভাবে মুখোমুখি বসে কথা বলেন। বিভিন্ন প্রশ্ন করেন। এরপর তিনি তার সমস্যাটিকে আরো পঞ্জীকৃতভাবে অনুধাবনের জন্য তাকে বিভিন্ন বর্নের ১৯টি অম্পট ও ১টি বাক্য কার্ড দেখিয়ে পরীক্ষা লিখতে বলেন।

- ক. ব্যক্তিত্ব কী? ১  
 খ. প্রবেশনমূলক অধীক্ষার কলাকলা নির্ভরযোগ্য নয় কেন? ব্যাখ্যা কর। ২  
 গ. **দৃশ্যকল্প-১** এ টুটুলের মধ্যে কোন ধরনের ব্যক্তিত্ব প্রকাশ পেয়েছে? ব্যাখ্যা কর। ৩  
 ঘ. **দৃশ্যকল্প-২** এ ঐশীর ব্যক্তিত্ব মূল্যায়নে মনোবিজ্ঞানীর ব্যবহৃত অধীক্ষা দুটি তির্যক হলেও পদ্ধতি বা কৌশল একই— উক্তিটির বখার্বতা যাচাই কর। ৪  
**২.► দৃশ্যকল্প-১:** মেডিকেল কলেজের সুন্দরী ও মেধাবী ছাত্রী মিথিলার জন্য বিয়ের প্রস্তাব এসেছে। হেলো সুন্দরিন, বিসিএস ক্যাডার। প্রস্তাব শুনে মিথিলার বাবা প্রথমে অস্বস্তি প্রকাশ করলেও হেলের বাড়ি একটি নির্দিষ্ট জেলায় শুনে প্রস্তাবটি নাকচ করে দেন। তার বাবা অনেক আশ্রয় থেকেই জানেন ঐ জেলার লোক ভাল নয়। তারা সবসময় অন্যের পিছনে লোপে থাকে এবং কু-পরামর্শ দিয়ে থাকে।

**দৃশ্যকল্প-২:** জাকর সাহেবের বাড়ি রাজশাহীতে। কিন্তু তিনি কর্মসূত্রে পরিবার পরিজন নিয়ে ঢাকায় থাকেন। তার অসুস্থ মা বাসে চতুর্থে পাতেন না। একবার ঈদে তার মাকে রাজশাহী নিয়ে যাবার জন্য ট্রেনের টিকিট পাওয়ার চেষ্টা করে ব্যর্থ হলেন। একথা শুনে তার এক সহকর্মী তাকে ট্রেনের টিকিটের ব্যবস্থা করে দিলেন। এতে ঐ সহকর্মীর প্রতি তার ইতিবাচক মনোভাব গড়ে ওঠে। অপরদিকে জাকর সাহেবের ভগ্নিপতি ফকরুল সাহেব টিকিটে খবর পেরিয়েছেন। এ সময় মায়ানমারের রাখাইন রাজ্যে রোহিঙ্গাদের ওপর অত্যাচার-নির্বাহিতার চিত্র দেখে সে দেশের সরকার প্রতি বিরূপ মনোভাব গড়ে ওঠে।

- ক. পূর্ব সংস্কার কী? ১  
 খ. মনোভাবের অবস্থিতিমূলক উপাদান বলতে কী বোঝায়? ব্যাখ্যা কর। ২  
 গ. **দৃশ্যকল্প-১** এ মিথিলার বাবার আচরণে কোন ঘটনার প্রকাশ ঘটেছে? ব্যাখ্যা কর। ৩  
 ঘ. **দৃশ্যকল্প-২** এ জাকর সাহেব ও ফকরুল সাহেবের মনোভাব গঠনের ক্ষেত্রে একই না-কি ভিন্ন উপাদান কাজ করেছে? তোমার মতামত দাও। ৪

**৩.► দৃশ্যকল্প-১:** অডি এনার এইচএসসি পাশ করেছে। তার বড় চাচা কানাডায় থাকেন। এক ছুটিতে দেশে এসে তিনি অতিক্রম কানাডায় নিয়ে যান। প্রথমে সমস্যা হলেও অল্পদিনের মধ্যে অডি সেখানকার সবকিছুর সাথে নিজেকে মানিয়ে নিতে সক্ষম হয়।

**দৃশ্যকল্প-২:** আকাশ ও তার বন্ধুরা শেরে বাংলা স্টেডিয়ামে বাংলাদেশ-ভারত ক্রিকেট ম্যাচের টিকিট কিনতে হেরে পছন্দ হইলো সামনে বেতে চাইলে অন্যদের সাথে ঝগড়া সৃষ্টি হয়। কলে নিরাপত্তাকর্মীরা তাদেরকে সেখান থেকে বের করে দেয়। অন্যদিকে আকাশের সহকর্মী মীম সুন্দরী মহিলা। একদিন তার অফিসের বস তাকে বুনে থেকে নিয়ে অথবা বিভিন্ন কাজের কথা বলে অফিস সময়ের পরও থাকতে বাধ্য করে এবং বিভিন্ন কুসূচিপূর্ণ কথা বলে। কলে মীম চাকরি ছেড়ে দেয়ার সিদ্ধান্ত নেয়।

- ক. আশ্রাসন কী? ১  
 খ. নৈকট্য কীভাবে আন্তরিক আকর্ষণ সৃষ্টিতে ভূমিকা রাখে? ব্যাখ্যা কর। ২

- গ. **দৃশ্যকল্প-১** এ অডির আচরণ তোমার পাঠ্যবইয়ের কোন বিষয়টিকে নির্দেশ করেছে? ব্যাখ্যা কর। ৩  
 ঘ. **দৃশ্যকল্প-২** এ আকাশ ও তার বন্ধুদের আচরণ এবং বলের আচরণ একই ধরনের— উক্তিটির বখার্বতা যাচাই কর। ৪

**৪.► দৃশ্যকল্প-১:** বিশ্ববিদ্যালয় থেকে সন্য পাশ করা যুবক মাহুফ একই সময়ে বিসিএস সিরে ১ম শ্রেণির সরকারি চাকরি পেয়েছে। আবার আমেরিকায় যাবার ভিত্তি দৃষ্টান্তে বিজয়ী হয়েছে। এখন সে ভাবছে চাকরিতে জয়েন করবে না-কি আমেরিকায় চলে যাবে।

- দৃশ্যকল্প-২:** রফিক এবং শফিক দুই বন্ধু এইচএসসি পরীক্ষার অকৃতকার্য হয়ে মানসিক চাপের লক্ষণীয় হয়। অতঃপর রফিক পড়াশুনা বাদ দিয়ে মধ্যপ্রাচ্যের একটি দেশে কাজ করতে চলে যায়। শফিক বন্ধুতে পারে নিরমিত পড়াশুনা না করার জন্যই সে ফেল করেছে। তাই সে পুনরায় পড়াশুনার মনোনিবেশ করে।  
 ক. হতাশা কী? ১  
 খ. পিতা-মাতার উচ্চ আকাঙ্ক্ষাকে সন্তানের মানসিক চাপের কারণ বলা হয় কেন? ব্যাখ্যা কর। ২  
 গ. **দৃশ্যকল্প-১** এ মাহুফ কোন প্রকার যত্নের সম্মুখীন হয়েছে? ব্যাখ্যা কর। ৩  
 ঘ. **দৃশ্যকল্প-২** এ রফিক এবং শফিক মানসিক চাপ মোকাবেলার একই না-কি ভিন্ন কৌশল অবলম্বন করেছে? তোমার মতামত দাও। ৪

**৫.► দৃশ্যকল্প-১:** জামিল সাহেব একটি গবেষণার জন্য সুন্দর পরীক্ষণ পাঠ দেন। দুই মাসে বিভিন্ন বছরের ছেলে-মেয়ে ছিল। তাছাড়া তাদের সংখ্যাও এক ছিল না। ফলে পরীক্ষণের কলাকলা এর প্রভাব পড়বে বলে জামিল সাহেব বরস টিক রেখে প্রতিটি মাসে সম সংখ্যক ছেলে মেয়েকে ভাগ করে দেন।

- দৃশ্যকল্প-২:** জামান সাহেব একজন কার্মিসিষ্ট। তিনি একটি ঊষ্ম কোম্পানিতে গবেষণা কর্মকর্তা হিসেবে কাজ করেন। তিনি তার প্রতিষ্ঠানে উৎসাহিত পণ্যের গুণগত মান যাচাই করার সময় নিয়ন্ত্রিত ও কৃত্রিম পরিবেশ ব্যবহার করেন। অপর দিকে তাঁর স্ত্রী শায়লা জামান একজন শিক্ষা মনোবিজ্ঞানী। তিনি খেলার সময় শিশুদের পারস্পরিক লক্ষ্যবিশিষ্টমূলক আচরণ সম্পর্কে জানার জন্য তার স্কুলের ছেটি ছেটি বাজাসের অনেক ধরনের খেলনা দিয়ে মূর্খে সাজিয়ে থাকেন।  
 ক. সমস্যা কী? ১  
 খ. নিয়ন্ত্রণ বলতে কী বুঝায়? ব্যাখ্যা কর। ২  
 গ. **দৃশ্যকল্প-১:** এ জামিল সাহেবের গবেষণার ক্ষেত্রে দল নিয়ন্ত্রণের কোন কৌশলের প্রতিফলন ঘটেছে? ব্যাখ্যা কর। ৩  
 ঘ. **দৃশ্যকল্প-২:** এ জামান সাহেব ও শায়লা জামানের গবেষণার পদ্ধতি দুটি একই— উক্তিটির সত্যতা যাচাই কর। ৪

**৬.► শাহজাহান সাহেব সম্পতি চাকরি হতে অবসর গ্রহণ করেছেন।** ইতিপূর্বে ক্রিন সেভন থাকলেও এখন আর দাঁড়ি কাটেন না, প্যান্ট-শার্টের পরিবর্তে পাঞ্জামা-পাঞ্জাবী পড়েন। এ বছর তিনি পবিত্র হজরত পালনের সিদ্ধান্ত নিয়েছেন। শাহজাহান সাহেবের ছেলে সোহেল একটি মোবাইল কেনার জন্য মার্কেটে যায়। বেশ স্টাইলিশ একটি সেট তার খুব পছন্দ হয়। কিন্তু তার সাথে যাকার বন্ধু সেলিম বলে—এটা নিয়ে কী হবে, এতে তো চার্জ কম থাকবে।

- ক. মূল্যবোধের সংজ্ঞা দাও। ১  
 খ. মূল্যবোধ গঠনে পরিবারের ভূমিকা কী? ব্যাখ্যা কর। ২  
 গ. শাহজাহান সাহেবের মধ্যে কী ধরনের মূল্যবোধের প্রকাশ ঘটেছে? ব্যাখ্যা কর। ৩  
 ঘ. সোহেল ও সেলিমের মূল্যবোধ এক না তির্য? তোমার মতামত দাও। ৪



- ৭.► দৃশ্যকল্প-১: জনাব রেজা একজন মনোবিজ্ঞানী। তিনি বৃষ্টি পরিমাপের জন্য কিছু প্রস্তুতি নিয়ে একটি অসীম তৈরি করেন এবং ৪০ জন ব্যক্তির ওপর উক্ত অসীমটি একই সময়ে প্রয়োগ করেন।  
দৃশ্যকল্প-২: সিকাত এবং রিকাত প্রতিবেশী। সিকাতের বৃশ্যাক ১২৫ আর রিকাতের বৃশ্যাক ৬৯।
- ক. মানসিক বয়স কী? ১  
খ. কর্মসম্পাদনী অসীম প্রয়োগ কেন? ব্যাখ্যা কর। ২  
গ. দৃশ্যকল্প-১ এ জনাব রেজা প্রণীত বৃষ্টি অসীমটি কোন প্রকারের অসীম? ব্যাখ্যা কর। ৩

- য. দৃশ্যকল্প-২ এ সিকাত ও রিকাত বৃষ্টির একই ভাবে রয়েছে— উল্লিখিত সত্যতা যাচাই কর। ৪  
৮.► একাদশ শ্রেণির বর্ষ উন্নয়ন পরীক্ষায় পদার্থবিজ্ঞান বিষয়ে ৪০ জন শিক্ষার্থী অংশ নেন। পরীক্ষায় মোট নম্বর ৭৫ এর মধ্যে ৫০-৫৪ পেয়েছে = ২জন, ৪৫-৪৯ = ৪, ৪৪-৪৪ = ৭, ৩৫-৩৯ = ৬, ৩০-৩৪ = ৮, ২৫-২৯ = ১০, ২০-২৪ = ৩ জন।  
ক. পরিসর কী? ১  
খ. অনুমান নির্কর পরিসংখ্যান পূরিত্বপূর্ণ কেন? ব্যাখ্যা কর। ২  
গ. উদ্ভীপকে উল্লিখিত নম্বরের ভিত্তিতে একটি বহুভুজ অঙ্কন কর। ৩  
ঘ. উদ্ভীপকে উল্লিখিত উপাত্তগুলোর আদর্শ বিচারিত নির্ণয় কর। ৪

## ৭. ভেড়ামারা কলেজ, ভেড়ামারা

বিষয় কোড: ১ ২ ৩

সময় — ২ ঘণ্টা ৩৫ মিনিট

মনোবিজ্ঞান প্রথম পত্র

পূর্ণমান — ৫০

- ১.► সৃষ্টিকর্তা মানুষকে সৃষ্টি শ্রেষ্ঠ জীব হিসাবে সৃষ্টি করেছেন। অর্থাৎ একজন মানুষ আরেক জন মানুষ থেকে তাঁর দৈনিক গড়ন, চেহেরার সাবণা, আকার-আকৃতি, চুলের গড়ন, চোখের রং কর্মতৎপরতা এসবের দিক থেকে রয়েছে বিভিন্ন পার্থক্য।
- ক. আচরণ কী? ১  
খ. বংশ গতি বলতে কী বোঝায়? ২  
গ. অম্মা কোন ধরনের শিশু ব্যাখ্যা কর। ৩  
ঘ. মানব আচরণে বংশগতি ও পরিবেশের ওপর কী ধরনের প্রভাব পড়ে তা ব্যাখ্যা কর। ৪

২.►



- ক. আচরণের জৈবিক ভিত্তি কী? ১  
খ. 'y' চিহ্নিত অংশটিকে শরীরের পরিবহন বলা হয়— ব্যাখ্যা কর। ২  
গ. B চিহ্নিত অংশটির গঠন বর্ণনা কর। ৩  
ঘ. A ও B-এর কাণ্ডবলির মধ্যে কোন পার্থক্য আছে কি? বিশ্লেষণ কর। ৪  
৩.► ধীরে ধীরে চারিদিকে কোন মানুষ দেখা যাচ্ছে না। এমন সময় একজন লোক রাস্তা হয়ে পাছের ছায়ায় বসে পড়ল। দু'ঘণ্টা আর তুমুল তার প্রাণটা বেন যায় যায়। তখন সে আঙুলে আঙুলে হাঁটা শুরু করল। কিছুদূর গিয়ে সে একটি ছোট ছোট্ট লেখতে পেল এবং লেখানে গিয়ে খাবার ও পানি খেয়ে শান্তি পেলেন।
- ক. শ্রেণী কী? ১  
খ. শ্রেণী চক্র বলতে কী বোঝায়? ২  
গ. পথিক ছোট্টে কোন শ্রেণী গিয়েছিল? বর্ণনা কর। ৩  
ঘ. পথিকের জীবনে ঐ শ্রেণীটির গুরুত্ব ব্যাখ্যা কর। ৪
- ৪.► রহিম ও কমির দুই ভাই। একজন আরেকজনকে বলল, আর্গুন দেখলে খোরার কথা মনে পড়ে। লোহান বলল তা ঠিক। কিন্তু খাওয়ার সময় ভোমাকে ঠিকমত খাবার না দিলে ঠিকমত পড়াশুনা করতে কবে? মস্ট এদের থেকে বড়। ভোমরা বাই আলাপ করনা কেন, শিক্ষকের কেহে যা পরিমাণ করা হয় সেটি প্রকৃত পক্ষে কর্মক্ষমতা।
- ক. শিক্ষকের সংজ্ঞা দাও। ১  
খ. বলবৃষ্টি কী শিক্ষকের জন্য অপরিহার্য? ২  
গ. রহিম ও কমির বর্ণনা শিক্ষকের কোন উপাদানের মধ্যে রয়েছে? ব্যাখ্যা কর। ৩  
ঘ. শিক্ষকের কেহে বা পরিমাণ করা হয় সেটি প্রকৃত পক্ষে কর্মসম্পাদন— উল্লিখিত বহুভুজ বিশ্লেষণ কর। ৪

- ৫.► বাবা ঢাকায় চাকরি করেন। মাস শেষে দশ দিনের ছুটি নিয়ে কুষ্টিয়ার বাসায় আসেন। ছেলে মেয়েদের জন্য ৫০টি কমলা ২০০টি গিটু এবং ১৫টি পেয়ারা বাসায় এসে একটি বড় তুলিতে রাখেন। এক সাথে তিন ধরনের ফল একটি তুলিতে রাখা হলেও ছেলে মেয়েরা প্রত্যেকটি ফল আলাদাভাবে শনাক্ত করতে পারে।
- ক. অসীম প্রত্যক্ষণ কী? ১  
খ. স্নাত ও অসীম প্রত্যক্ষণের মধ্যে পার্থক্য করো। ২  
গ. উদ্ভীপকে ছেলে মেয়েরা কী নীতির ওপর নির্ভর করে ফলগুলো শনাক্ত করেছিল তা বর্ণনা করো। ৩  
ঘ. পটভূমির ওপর কী অবস্থান করে? এ দুটি প্রত্যক্ষণের প্রকারভেদ ব্যাখ্যা কর। ৪
- ৬.► মাহিমার বয়স ১৬ বছর। তাঁর আচরণ অসামঞ্জস্যপূর্ণ এবং এক সেরেমি পূর্ণ। মাহিমা এককি থাকতে পছন্দ করে। বেশিরভাগ কাজকর্ম আবেগ আড়িত হয়ে করে। তাঁর এধরনের আচরণে অনেকেই বিরক্ত। সে নিজে এমন আচরণ করে বেন অন্য কারো আচরণ অনুকূল। এ ব্যাপারে তার দাদা বলেন, এই বয়সে এ যুক্ত হয়। অর্থাৎ বয়সের তেমন কিছু নেই।
- ক. বয়সগতির কাল কাকে বলে? ১  
খ. বয়সগতিকালে বৌন বৈশিষ্ট্যের পরিবর্তন ঘটে— ব্যাখ্যা কর। ২  
গ. মাহিমার মধ্যে বয়সগতিকালে যে বিষয়ের প্রভাব পড়ে সে বিষয়ে ব্যাখ্যা কর। ৩  
ঘ. এই বয়সে আর কোন আচরণ পরিণামিত হয় সেগুলো মূল্যায়ন কর। ৪
- ৭.► মর্জিনা রানশ শ্রেণির মেধাবী ছাত্র। সম্প্রতি সে লক্ষ করল যে সে লেখা পড়ার মনোযোগ দিতে পারছে না। পরীক্ষার সময় এর হাত-পা কাপে, প্রবোধে যথেষ্ট উত্তর লিখতে পারে না। এ জন্য সর্বশেষ মায়ের বকুনি খেতে হয়। ওর কারো সাথে কথা বলতে ইচ্ছে করে না। মর্জিনার শ্রেণি শিক্ষক বিষয়টি লক্ষ করলেন। তিনি একে বিশেষ জিহ্নী প্রাণ্ড কলেজের মনোবিজ্ঞানের শিক্ষকের নিকট নিয়ে যান। এরপর থেকে প্রায়ই তাকে মনোবিজ্ঞানের শিক্ষকের নিকট একান্ত কথা বলতে দেখা যায়। এর ফলে মর্জিনা উপকৃত হয়।
- ক. মনোবিজ্ঞানের আধুনিক সংজ্ঞা দাও। ১  
খ. প্রাণীর আচরণ কেন মনোবিজ্ঞানের বিদ্যবস্তুর অন্তর্ভুক্ত? ২  
গ. উদ্ভীপকে মর্জিনার সমস্যা মনোবিজ্ঞানের কোন শাখার সাথে সম্পর্কিত ব্যাখ্যা কর। ৩  
ঘ. মর্জিনার সমস্যা নিরসনে মনোবিজ্ঞানে কর্তৃক গৃহীত কার্যক্রম বিশ্লেষণ কর। ৪
- ৮.► ভেড়ামারা কলেজের মানবিক বিভাগের দ্বাদশ শ্রেণির ৩০ জন শিক্ষার্থীর মনোবিজ্ঞানে প্রাণ্ড নম্বর হলো:
- |    |    |    |    |    |    |    |    |    |    |
|----|----|----|----|----|----|----|----|----|----|
| ৪৩ | ৩৯ | ৫৫ | ৫০ | ৪৪ | ৪৮ | ৩৮ | ৩৬ | ৪১ | ৪০ |
| ৫১ | ৩২ | ২৯ | ৩১ | ৩৯ | ২৬ | ৪৭ | ৪৪ | ৩৬ | ৩০ |
| ৩৭ | ৪২ | ৪৭ | ৪৫ | ৪৯ | ৪২ | ৩০ | ৩৭ | ৪১ | ৪২ |
- ক. উপরের উপাত্তটি কোন ধরনের উপাত্ত? ১  
খ. পরিচয় কীভাবে পাওয়া যায়? ২  
গ. উপাত্তের পরিসর ও শ্রেণিসংখ্যা বের কর। ৩  
ঘ. উপাত্ত সমূহের গড় নির্ণয় কর। ৪



# শীর্ষস্থানীয় কলেজসমূহের প্রশ্নপত্র: বহুনির্বাচনি সকল বোর্ড



৮. আইডিয়াল স্কুল এন্ড কলেজ, মতিঝিল, ঢাকা  
মনোবিজ্ঞান প্রথম পত্র

বিষয় কোড: ১ ২ ৩  
পূর্ণমান — ২৫

সময় — ২৫ মিনিট

উদ্দীপকটি পড়ো এবং ১ ও ২ নং প্রশ্নের উত্তর দাও।  
মি. রায়হান একজন রাজনীতিবিদ। তিনি জাতীয় নির্বাচনে প্রতিদ্বন্দ্বিতা করবেন। এ উদ্দেশ্যে তিনি বিভিন্ন এলাকার নির্বাচনী প্রচারণা চলাতে গিয়ে ভাষণ দিচ্ছেন। কলকরখানা, স্কুল, কলেজ স্থাপনের প্রতিশ্রুতি দিচ্ছেন। বন্ধুরা এ বিষয়ে নেতৃত্ব দিচ্ছে।

১. বন্ধুদের আচরণ মনোবিজ্ঞানের কোন শাখার অন্তর্গত?  
 (a) পরীক্ষণ মনোবিজ্ঞান (b) শিল্প মনোবিজ্ঞান  
 (c) শিক্ষা মনোবিজ্ঞান (d) সমাজ মনোবিজ্ঞান
২. মি. রায়হান জনসভায় যে কাহিনী করেন তা—  
 i. সাময়িক আচরণ  
 ii. ঐতিহাসিক আচরণ  
 iii. ব্যক্তিক আচরণ  
 নিচের কোনটি সঠিক?

- (a) i ও ii (b) i ও iii  
 (c) ii ও iii (d) i, ii ও iii

৩. একটি রায়ুকোষের সাথে আরেকটি রায়ুকোষের সংযোগ শৃঙ্খলে কী বলে?

- (a) প্রান্ত শীর্ষক (b) প্রতিবর্তী ক্রিয়া  
 (c) সঙ্গিকর্ষ (d) রায়ু শাখা

৪. প্রত্যক্ষনের জৈবিক উপাদান হলো—

- (a) অনেক লোকের মধ্যে পরিচিত লোককে চিনতে পারা  
 (b) ছোট বস্তুগুলোর মধ্যে থেকে বড় বস্তু নির্বাচন  
 (c) ঘুমার্ত ব্যক্তির খাবার নির্বাচন  
 (d) কাছাকাছি বস্তুগুলোর একত্রে প্রত্যক্ষণ

শ্রেণি ব্যবধান	০-৫	৫-১০	১০-১৫	১৫-২০	২০-২৫
পৌনঃপুং	৪	৯	১৪	১৯	২৪

৫. উক্ত বন্টনটির শ্রেণি সীমা কত?

- (a) ২ (b) ৩  
 (c) ৪ (d) ৫

৬. স্মৃতির উপাদান কোনটি?

- (a) সমস্যা (b) সংযোগ  
 (c) প্রত্যাবর্তনা (d) প্রচেষ্টা

উদ্দীপকটি পড়ো এবং ৭ ও ৮ নং প্রশ্নের উত্তর দাও।

শরীরের বৃদ্ধি বন্ধ হওয়ার পরও পিটুইটারি গ্রন্থির সমন্বিত অংশ থেকে রস নিসৃত হলে এক ধরনের রোগ হয়।

৭. রোগটির নাম কী?

- (a) Simmond's (b) Cretinism  
 (c) Myxedema (d) Acromegaly

৮. রোগটির ফলে—

- i. হাড়, পা ও মুখমণ্ডল বৃদ্ধি পেতে থাকে  
 ii. দেহের আকৃতি তুলনামূলক স্থূল হয়  
 iii. ত্বক শুষ্ক ও কুণ্ডিত হয়ে যায়

নিচের কোনটি সঠিক?

- (a) i ও ii (b) i ও iii  
 (c) ii ও iii (d) i, ii ও iii

৯. বয়সলম্বিকালের সময়সীমা কত?

- (a) ১১-১৪ (b) ১১-১৬  
 (c) ১২-১৪ (d) ১২-১৮

১০. মনোবোধের ব্যক্তিনিষ্ঠ উপাদান কোনটি?

- (a) অভিজ্ঞতা (b) আকার  
 (c) তীব্রতা (d) গতিশীলতা

১১. কোন বস্তুনের সর্বোচ্চ স্ফোর ৭৪, সর্বনিম্ন স্ফোর ৫৩ হলে পরিসর কত?

- (a) ২০ (b) ২২  
 (c) ২৫ (d) ২৭

১২. বাহ্যাদেশ পুষ্টি শরীর মণ্ডরের অভিযোগ নয় কত?

- (a) ৬৬৬৩ (b) ৭৩৭৩  
 (c) ৮৩৮৩ (d) ৯৩৯৩

উদ্দীপকটি পড়ো এবং ১৩ ও ১৪ নং প্রশ্নের উত্তর দাও।

মিথিলা প্রতিদিন স্কুল থেকে বাসার ফিরেই খাবার খায়। একদিন তার মায়ের খাবার দিতে দেহি হওয়ার সে মায়ের সাথে রাগারাগি করে।

১৩. মিথিলার এতুপ আচরণটি নির্দেশ করে—

- (a) প্রেমা (b) প্রত্যক্ষণ  
 (c) শিফল (d) আবেগ

১৪. মিথিলার আচরণটি পরিচালিত হয়—

- i. স্বয়ংক্রিয় রায়ুতন্ত্র  
 ii. এড্রিনাল গ্রন্থি  
 iii. এমিগডালা

নিচের কোনটি সঠিক?

- (a) i ও ii (b) i ও iii  
 (c) ii ও iii (d) i, ii ও iii

১৫. হাই হটনা কোন ধরনের অভ্যাস?

- (a) প্রাকৃতিক  
 (b) চান্দ্র  
 (c) গতি  
 (d) জ্যামিতিক

১৬. ব্যক্তি নিরপেক্ষতা হলো—

- (a) গবেষণকের নিজের মতো করে ফলাফল দেওয়া  
 (b) পরীক্ষণ পত্রের ইস্যামত কলাম্বল দেওয়া  
 (c) গবেষণক ও পরীক্ষণ পত্রের মতামতের ভিত্তিতে কলাম্বল দেওয়া  
 (d) পক্ষপাতহীনভাবে গবেষণা করে ফলাফল দেওয়া

১৭. পরিজ্ঞানমূলক শিক্ষণে বিজ্ঞানী কোষলারের উল্লেখযোগ্য গবেষণায় কোন প্রাণী নিয়ে গবেষণা করেছিলেন?

- (a) কুকুর (b) বিড়াল  
 (c) শিম্পানজী (d) ইঁদুর

১৮. কৃতি প্রেমা হলো—

- (a) যক্ষিক ইউনিয়ন পরিষদের চেয়ারম্যান হতে চান  
 (b) শক্তিক রাসে প্রথম হতে চায়  
 (c) রেখানা মিলেমিশে থাকতে চায়  
 (d) জামান সাহেব তার সম্পত্তি রক্ষা করতে চায়

১৯. এসোনেলো উপাত্তসমূহকে কী বলে?

- (a) বিন্যস্ত উপাত্ত  
 (b) অবিন্যস্ত উপাত্ত  
 (c) প্রাথমিক উপাত্ত  
 (d) পৌণ উপাত্ত

২০. লটিস প্রতিবর্তী ক্রিয়া হলো—

- (a) গাড়ির হর্ণ শুলে রাস্তা থেকে সরে দাঁড়ানো  
 (b) হাঁচি দেওয়া  
 (c) হাই তোলা  
 (d) কাশি দেওয়া

উদ্দীপকটি পড়ো এবং ২১ ও ২২ নং প্রশ্নের উত্তর দাও।

নির্দিষ্ট পরীক্ষার ফলে তুকার পূর্ব মুহুর্তে একটি প্রশ্নের উত্তর দেখে যায়। পরীক্ষার খাতায় সে লিখতে পারে কিন্তু এরপর সে সেটা ভুলে যায়।

২১. নিকিডের পরীক্ষার খাতায় লিখতে পারা এরপর ভুলে যাওয়া বিষয়টি কী?

- (a) শিক্ষণ  
 (b) সংবেদী স্মৃতি  
 (c) ক্ষণস্থায়ী স্মৃতি  
 (d) দীর্ঘস্থায়ী স্মৃতি

২২. উক্ত বিষয়টি—

- i. ১ সেকেন্ড বা তার চাইতে কম সময় স্থায়ী হয়  
 ii. ২০ সেকেন্ড বা তার চাইতে কম সময় স্থায়ী হয়

- iii. এর প্রসার ৫-৯টি  
 নিচের কোনটি সঠিক?

- (a) i ও ii (b) i ও iii  
 (c) ii ও iii (d) i, ii ও iii

২৩. সমন্বয়ী ক্রোমোলোম করটি?

- (a) ২২ জোড়া (b) ২২টি  
 (c) ২৩ জোড়া (d) ২৩টি

২৪. প্রেমা চক্রের তৃতীয় স্তর কোনটি?

- (a) উদ্দেশ্য সাধন (b) অভাববোধ  
 (c) আড়না (d) করণ আচরণ

২৫. দুর্নীতি হলো—

- (a) বাচনিক অশালীন মন্তব্য করা  
 (b) চলার পথে প্রতিদ্বন্দ্বিতা সৃষ্টি করা  
 (c) বে-আইনিভাবে পক্ষপাতমূলক আচরণ  
 (d) অস্বস্তিপূর্ণ অশলক দৃষ্টিতে তাকিয়ে থাকা

উত্তর	১	২	৩	৪	৫	৬	৭	৮	৯	১০	১১	১২	১৩	১৪	১৫
	১৬	১৭	১৮	১৯	২০	২১	২২	২৩	২৪	২৫					







## ১০. দনিয়া কলেজ, ঢাকা

বিষয় কোড: ১ ২ ৩

## মনোবিজ্ঞান প্রথম পত্র

পূর্ণমান — ২৫

সময় — ২৫ মিনিট

১. পরীক্ষণ মনোবিজ্ঞানের জনক কে?

- ক) সিগমুন্ড ফ্রয়েড      ঘ) উইলিয়াম জেমস  
খ) উইলহেম উভ      ঙ) জন বি ওয়াটসন

২. The Interpretation of Dreams বা স্বপ্নের ব্যাখ্যা কার বিখ্যাত কর্ম?

- ক) সিগমুন্ড ফ্রয়েড      ঘ) হাজার শ্বেরি  
খ) উইলহেম উভ      ঙ) উইলিয়াম জেমস

৩. মানব সমাজে আনার সময় কমলায় বয়স কত ছিল?

- ক) পাঁচ      ঘ) ছয়  
খ) সাত      ঙ) আট

৪. সত্যান হেলে হবে না মেয়ে হবে তা কীসের ওপর নির্ভর করে?

- ক) শূক্ৰাণুর ওপর      ঘ) ডিম্বাণুর ওপর  
খ) গর্ভাশয়ের ওপর      ঙ) ওজারির ওপর

নিচের উল্লিখিত পড়ো এবং ৫ ও ৬ নং প্রশ্নের উত্তর দাও:

ক্লাসে পড়াতে গিয়ে স্যার বললেন, লীল কোবে এমন একটি বস্তু থাকে যা কোবের প্রায় সকল কাজ নিয়ন্ত্রণ করে। এই বস্তুটির মধ্যে সূতার ন্যায় কতগুলো অতিসূত্র পদার্থ আছে।

৫. স্যার কোন বস্তুটির কথা বলেছেন?

- ক) নিউক্লিয়াস      ঘ) প্রোটোসোম  
খ) কোব পদার্থ      ঙ) লিন

৬. উক্ত বস্তুটিকে কোবের প্রাপকেন্দ্র বলা হয় কারণ—

- i. এটি কোব বিভাজনে অংশগ্রহণ করে  
ii. কোবের যাবতীয় কাজ সম্পাদন করে  
iii. মাইটোসিস থেকে কোবকে রক্ষা করে

- নিচের কোনটি সঠিক?  
ক) i ও ii      ঘ) i ও iii  
খ) ii ও iii      ঙ) i, ii ও iii

৭. শিশুর ব্যক্তিত্ব বিকাশের অন্তরায় হয়ে দাঁড়ায়—

- i. মারাত্মকিত্ব আশঙ্কা  
ii. ভাই বোনদের মমতা  
iii. কর্তার অনুপাসন

- নিচের কোনটি সঠিক?  
ক) i ও ii      ঘ) ii ও iii  
খ) i ও iii      ঙ) i, ii ও iii

৮. মস্তিষ্কের কোন অংশকে 'গতি সমন্বয় কেন্দ্র' বলা হয়?

- ক) অধঃমস্তিষ্ক      ঘ) স্নেহ মস্তিষ্ক  
খ) স্নায়ু মস্তিষ্ক      ঙ) জাগতিক সংগঠন

৯. কোন স্তরমেনের আধিক্য ঘটলে গলগড় রোগ দেখা দেয়?

- ক) এপিভিউরোটিক      ঘ) অক্সিটোসিন  
খ) পাইরক্সিন      ঙ) এড্রেনালিন

১০. পাইরক্সিন গ্রন্থি থেকে যে স্তরমেন স্রবিত হয় তা হলো—

- i. অক্সিটোসিন স্তরমেন  
ii. পাইরক্সিন স্তরমেন  
iii. ট্রাই-আইরোডো পাইরক্সিন

নিচের কোনটি সঠিক?

- ক) i ও ii      ঘ) i ও iii  
খ) ii ও iii      ঙ) i, ii ও iii

১১. শ্রেণিত আচরণ হলো—

- i. অভাববোধ থেকে সৃষ্টি  
ii. গন্তব্যস্থলমুখী  
iii. উদ্দেশ্য প্রণোদিত

নিচের কোনটি সঠিক?

- ক) i ও ii      ঘ) i ও iii  
খ) ii ও iii      ঙ) i, ii ও iii

১২. ইলেকট্রোইউরোগ্রাফি যন্ত্রের সাহায্যে কী পরিমাপ করা হয়?

- ক) রক্ত চাপ      ঘ) হৃৎপিণ্ডের স্রিয়া  
খ) চোখের তারার পরিবর্তন  
ঙ) ছাল-প্রদাহের পরিবর্তন

১৩. যে 'সমাজের মানুষের মধ্যে কৃতী প্রবেশের মতো আধিক্য রয়েছে সে সমাজ তত—

- i. পরিগ্রহী  
ii. দরিদ্র  
iii. উন্নত

নিচের কোনটি সঠিক?

- ক) i ও ii      ঘ) i ও iii  
খ) ii ও iii      ঙ) i, ii ও iii

১৪. প্রাণীর নিদ্রা নিয়ন্ত্রণ করে—

- i. পিটুইটারি গ্রন্থি  
ii. হাইপোথ্যালামাস  
iii. রেটিকুলার করমেশন

নিচের কোনটি সঠিক?

- ক) i ও ii      ঘ) i ও iii  
খ) ii ও iii      ঙ) i, ii ও iii

১৫. শিশুদের উপাদান বা শর্ত—

- i. সমস্যা  
ii. সংযোগ  
iii. প্রেবণা

নিচের কোনটি সঠিক?

- ক) i ও ii      ঘ) i ও iii  
খ) ii ও iii      ঙ) i, ii ও iii

১৬. শিশুর মাতের মতো রাগা করা কোন ধরনের শিক্ষণ?

- ক) প্রাসঙ্গিক শিক্ষণ      ঘ) অন্তর্সৃষ্টিমূলক শিক্ষণ  
খ) সূত্র শিক্ষণ      ঙ) অনুকরণ শিক্ষণ

১৭. স্পর্শ ও অঙ্গমাত্রার প্রতি প্রতিক্রিয়া করে কোনটি?

- ক) চোখ      ঘ) কান  
খ) ত্বক      ঙ) নাক

নিচের উল্লিখিত পড়ো এবং ১৮ ও ১৯ নং প্রশ্নের উত্তর দাও:

গভীর রাতে রান্না দিতে যাওয়ার সময় মিনু দেখতে পেল একটু দূরে সাদা কাপড় পরা এক মহিলা তাকে হাত ইশারা দিয়ে ডাকছে। কিন্তু তার সাথে থাকার মিনু কিছুই দেখতে পেল না।

১৮. মিনুর প্রত্যক্ষণটিকে কী বলা হয়?

- ক) গতি অধ্যয়ন  
খ) শারীরবৃত্তীয় অধ্যয়ন  
গ) অঙ্গীক প্রত্যক্ষণ  
ঘ) প্রাকৃতিক অধ্যয়ন

১৯. এ ধরনের প্রত্যক্ষণ ঘটে থাকে—

- i. মানসিক রোগীদের ক্ষেত্রে  
ii. মাদকাসক্তদের ক্ষেত্রে  
iii. অসুস্থ ব্যক্তিদের ক্ষেত্রে

নিচের কোনটি সঠিক?

- ক) i ও ii      ঘ) i ও iii  
খ) ii ও iii      ঙ) i, ii ও iii

২০. কিসের মাধ্যমে শিক্ষণ পরিমাপ করা যায়?

- ক) অনুশীলন      ঘ) কর্মসম্পাদন  
খ) প্রজেক্ট      ঙ) সুস্থি

২১. কোন বয়সকে বড়-বয়স্ক বয়স বলা হয়?

- ক) শৈশবের      ঘ) বয়ঃসন্ধির  
খ) যৌবনের      ঙ) বার্ধক্যের

২২. মাতৃস্নেহ থেকে বঞ্চিত শিশু হয়—

- i. অত্যন্ত ভীত  
ii. অমনোযোগী  
iii. মেথানী

নিচের কোনটি সঠিক?

- ক) i ও ii      ঘ) i ও iii  
খ) ii ও iii      ঙ) i, ii ও iii

২৩. ৫, ৪, ২, ৯, ৭-এর মধ্যমা কত?

- ক) ৫      ঘ) ৪  
খ) ৯      ঙ) ২

২৪. বহুমুত্র রোগ নিরাময়ে কোন স্তরমেনটি কাজ করে?

- ক) মেগালোসিন      ঘ) অক্সিটোসিন  
খ) পাইরক্সিন      ঙ) ইনসুলিন

২৫. ১ থেকে ১০ পর্যন্ত ত্রুটিক সংখ্যাগুলোর গড় কত?

- ক) ৫.৫      ঘ) ৫.২  
খ) ৫      ঙ) ৪.৫

উত্তর	১	২	৩	৪	৫	৬	৭	৮	৯	১০	১১	১২	১৩	১৪	১৫
	১৬	১৭	১৮	১৯	২০	২১	২২	২৩	২৪	২৫	২৬	২৭	২৮	২৯	৩০



## ১১. সফিউদ্দিন সরকার একাডেমী এন্ড কলেজ, টঞ্জী, পাজীপুর বিষয় কোড: ১ ২ ৩

সময় — ২৫ মিনিট

মনোবিজ্ঞান প্রথম পত্র

পূর্ণমান — ২৫

## ১. আধুনিক মনোবিজ্ঞানের জনক কে?

- ক) উইলিয়াম জেমস  
খ) উইলহেল্ম উন্ড  
গ) জে বি ওয়াটসন  
ঘ) সিগমুন্ড ফ্রয়েড

## ২. কোনটি অনৈজিক আচরণ?

- ক) স্বপ্নভেদ ক্রিয়া  
খ) কথা কলা  
গ) হাঁটা  
ঘ) খাবার খাওয়া

## ৩. শেখা নির্বাচনে কার পরামর্শ নেওয়া উচিত?

- ক) সমাজ মনোবিজ্ঞানী  
খ) শিল্প মনোবিজ্ঞানী  
গ) শিক্ষা মনোবিজ্ঞানী  
ঘ) কাউন্সেলিং মনোবিজ্ঞানী

## ৪. কোনো বিষয় বিজ্ঞান কিনা তা যেসব উপাদানের ওপর নির্ভর করে—

- i. বস্তুনিষ্ঠতা  
ii. নিরপেক্ষতা  
iii. পুনরাবৃত্তি  
নিচের কোনটি সঠিক?

- ক) i ও ii  
খ) ii ও iii  
গ) i, ii ও iii  
ঘ) i, ii ও iii

## ৫. কোনটির ক্ষেত্রে আচরণের পরিবর্তন অর্জিত হয়?

- ক) পরিপক্বতা  
খ) পরিণমন  
গ) মনোযোগ  
ঘ) অভিজ্ঞতা

## ৬. পরিপক্ব ডিম্বাণুতে কতটি x ক্রোমোসোম থাকে?

- ক) ১টি  
খ) ২টি  
গ) ২২টি  
ঘ) ৪৬টি

## ৭. জাতিসংঘ কোন তারিখে মুনীতি বিরোধী সনদ প্রণয়ন করে?

- ক) ১০ অক্টোবর  
খ) ৯ ডিসেম্বর  
গ) ৩১ অক্টোবর  
ঘ) ৩০ অক্টোবর

## ৮. পরিবেশ থেকে গৃহীত উদ্দীপনা কোথায় যায়?

- ক) ধমনীতে  
খ) ইন্ড্রিয়ে  
গ) মস্তিষ্কে  
ঘ) কোষে

## ৯. হরমোন কোন শব্দ?

- ক) ন্যাটিন  
খ) গ্রিক  
গ) হিব্রু  
ঘ) ইংরেজি

## ১০. কোন হরমোনের আধিক্য দেখা দিলে পলপত রোগ হয়?

- ক) থাইরক্সিন  
খ) অক্সিটোসিন  
গ) এড্রিনালিন  
ঘ) কর্টিন

## ১১. শ্রেণী চক্রের সর্বশেষ ধাপ কোনটি?

- ক) তাৎন্য  
খ) উদ্দেশ্য সাধন  
গ) করণ আচরণ  
ঘ) অভাববোধ

## ১২. ড্রিঙ্কিং সাকিট কীসের সাথে যুক্ত থাকে?

- ক) থ্যালামাস  
খ) হাইপোথ্যালামাস  
গ) ক্রক  
ঘ) যকৃত

## ১৩. মানুষের মাঝে দেখা যায় কোন সামাজিক শ্রেণী?

- ক) স্বীকৃতি  
খ) কুখ্যা  
গ) মাতৃত্ব  
ঘ) তৃষ্ণা

## ১৪. কীসের মাধ্যমে শিক্ষণের পরিমাপ করা যায়?

- ক) অনুশীলন  
খ) কর্মসম্পাদন  
গ) প্রচেষ্টা  
ঘ) ব্যুৎপত্তি

## ১৫. কোন শিক্ষণ আচরণের মধ্যে প্রচ্ছন্ন থাকে?

- ক) সূত্র  
খ) জ্ঞানগত  
গ) পরিজ্ঞানমূলক  
ঘ) প্রাসঙ্গিক

## ১৬. সপ্তর পঞ্চতির অপর নাম কী?

- ক) পুনরুদ্ধার  
খ) পুনর্শিক্ষণ  
গ) পুনর্গঠন  
ঘ) প্রত্যাবর্তন

## ১৭. মৌলিক ইন্ড্রিয় কতটি?

- ক) ৫টি  
খ) ৩টি  
গ) ৭টি  
ঘ) ৮টি

## ১৮. কোনটি পুনরুদ্ধারমূলক প্রক্রিয়া?

- ক) প্রত্যাবর্তন  
খ) সংবেদন  
গ) শ্রেণী  
ঘ) উদ্দীপনা

## ১৯. মূলের স্যারার কী অধ্যায়?

- ক) জ্যামিতিক  
খ) গতি  
গ) প্রাকৃতিক  
ঘ) চান্দ্র

## ২০. Puberty শব্দটি কোন শব্দ হতে এসেছে?

- ক) গ্রিক  
খ) স্প্যানিশ  
গ) ল্যাটিন  
ঘ) ইংরেজি

## ২১. মানসিক স্বাস্থ্যের অধিকারী ব্যক্তি জীবনকে মনে করেন—

- i. অর্থপূর্ণ  
ii. উপভোগ্য  
iii. স্বার্থক  
নিচের কোনটি সঠিক?

- ক) i ও ii  
খ) ii ও iii  
গ) i, ii ও iii  
ঘ) i, ii ও iii

## ২২. জন্মের পর কার ব্যক্তিত্ব শিশুর ওপর বিরাট প্রভাব ফেলে?

- ক) বাবার  
খ) মায়ের  
গ) বোনের  
ঘ) ভাইয়ের

## ২৩. পরিপন্থায় কী?

- ক) তথ্য প্রত্নি  
খ) প্রত্নিত্ব ব্যবহার  
গ) তথ্য গণিতিক বিজ্ঞান  
ঘ) তথ্যের সমাচার

## ২৪. ৭, ৫, ৭, ৮, ৯, ৬-এর কেন্দ্রিক কত?

- ক) ৬  
খ) ৭  
গ) ৮  
ঘ) ০

## ২৫. ৪, ৫, ৮, ৬, ৭, ১২ সংখ্যাগুলোর কোনটি প্রচুরক?

- ক) ৬  
খ) ৭  
গ) ৮  
ঘ) ১২

১	২	৩	৪	৫	৬	৭	৮	৯	১০	১১	১২	১৩	১৪	১৫
১৬	১৭	১৮	১৯	২০	২১	২২	২৩	২৪	২৫					



## ১২. ক্যান্টনমেন্ট পাবলিক স্কুল ও কলেজ, রংপুর

বিষয় কোড: ১ ২ ৩

সময় — ২৫ মিনিট

মনোবিজ্ঞান প্রথম পত্র

পূর্ণমান — ২৫

১. পরীক্ষণ মনোবিজ্ঞানের জনক কে?

- ☐ উইলিয়ামজেমস ☐ উইলহেম উভ  
☐ ওয়াটসন ☐ সিগমুন্ড ফ্রয়েড

২. অতিরিক্ত আদম্প, ক্রোধ বা ভয় আকাঙ্ক্ষা প্রকৃতির ফলে কোন গ্রন্থির ক্ষরণ বেড়ে যায়?

- ☐ বাইংফেরা গ্রন্থি  
☐ যৌন গ্রন্থি  
☐ এড্রিনাল গ্রন্থি  
☐ পিটুইটারি গ্রন্থি

৩. বিজ্ঞানের আবিষ্কার মানব কল্যাণের কাজে লেগেছে— এটি মনোবিজ্ঞানের বিজ্ঞান তিরিক্তিক ব্যাখ্যার—

- ☐ বিদ্যবলু  
☐ বৈজ্ঞানিক পদ্ধতি  
☐ বৈজ্ঞানিক দৃষ্টিভঙ্গি  
☐ প্রয়োগশীলতা

৪. ঐচ্ছিক আচরণের উদাহরণ—

- i. স্থান-প্রস্থান  
ii. কথা কলা  
iii. চিত্রা করা

নিচের কোনটি সঠিক?

- ☐ i ও ii ☐ i ও iii  
☐ ii ও iii ☐ i, ii ও iii

নিচের উদ্দীপকটি পড়ে ৫ ও ৬ নং প্রশ্নের উত্তর দাও:

ব্র্যাক বিশ্ববিদ্যালয়ের মনোবিজ্ঞান বিভাগের শিক্ষিকা ড. ফারিরা নাবিগা কলেন, মানবদেহে এমন একটি তন্ত্র আছে যা বিভিন্ন অঙ্গের সাথে যোগাযোগ রক্ষা করে এবং বিভিন্ন লৈঙ্গিক কার্যবিনির মধ্যে সময়র সামন করে।

৫. ফারিরা মানবদেহের কোন তন্ত্রের কথা বলেছেন?

- ☐ স্নায়ুতন্ত্র ☐ রক্ত সংবহন তন্ত্র  
☐ রচন তন্ত্র ☐ পরিপাক তন্ত্র

৬. উল্লিখিত তন্ত্রটি মানবদেহে ফেলব কাজ করে থাকে তা হলো—

i. উদ্দীপকের প্রতি সাড়া দিয়ে প্রতিক্রিয়া সৃষ্টি করে

ii. বাহির থেকে উদ্দীপনা গ্রহণ করে

iii. উদ্দীপনা মস্তিষ্কে প্রেরণ করে

নিচের কোনটি সঠিক?

- ☐ i ও ii ☐ i ও iii  
☐ ii ও iii ☐ i, ii ও iii

৭. সংবাদ পরিবহণ সংস্থা কোনটি?

- ☐ মস্তিষ্ক ☐ স্নায়ুতন্ত্র  
☐ কলা ☐ নিউরন

৮. তৃষ্ণার্ত হয়ে গনি খোঁজার কাজ কী?

- ☐ অভাববোধ ☐ অধুনা  
☐ করণ আচরণ ☐ উদ্দেশ্য সাধন

৯. সমাজে জনগণের মধ্যে কোন প্রকার শ্রেণীর আধিক্য থাকলে সে সমাজ তত উন্নত হবে?

- ☐ ধাতি ☐ স্বীকৃতি  
☐ পদ মর্যাদা ☐ কৃতি

নিচের উদ্দীপকটি পড়ে ১০ ও ১১ নং প্রশ্নের উত্তর দাও:

হোটেলেরা থেকে সালামা গান হাড়া কিছু বৃত্ততে চাইতো না, বাবা-মা তার অবস্থা বুঝতে পেতে তাকে গানের প্রশিক্ষণ দেয়। সে 'ক্লোজআপ ওরান' গানের প্রতিযোগিতায় ১নং আসন দখল করে শিল্পী হিসেবে খ্যাতি অর্জন করে।

১০. সালামার খ্যাতি লাভের আকাঙ্ক্ষা কোন ধরনের শ্রেণী?

- ☐ সামাজিক ☐ লৈঙ্গিক  
☐ সাধারণ ☐ সংজ্ঞাত

১১. উক্ত শ্রেণীটি—

- i. শিক্ষার মাধ্যমে অর্জিত  
ii. জীবন ধারণের জন্য আবশ্যিক  
iii. সমাজ জীবন থেকে উদ্ভূত

নিচের কোনটি সঠিক?

- ☐ i ও ii ☐ i ও iii  
☐ ii ও iii ☐ i, ii ও iii

১২. একটি ছোট শিশুকে সালাম দেওয়া দেখানো হলো। বাড়িতে কোনো নতুন লোক এসেই সে হাত ডুলে 'আসসালামু আলাইকুম' বলে। এতে

শিশুর কোন দিকটির পরিবর্তন কুটে উঠেছে?

- ☐ শারীরিক ☐ মানসিক  
☐ বাস্তবের ☐ আচরণের

১৩. ৫০, ৫২, ৫৩, ৫৫, ৫৯, ৬৪, ৬৮-এর মধ্যক কত?

- ☐ ৫৩ ☐ ৫৫  
☐ ৫৯ ☐ ৬৪

১৪. একটি শিশু খুখার বহুবার কান্দছে, এটি হলো—

- i. অভ্যন্তরীণ  
ii. উদ্দেশ্যমূলক  
iii. নির্বাচনমূলক

নিচের কোনটি সঠিক?

- ☐ i ও ii ☐ i ও iii  
☐ ii ও iii ☐ i, ii ও iii

১৫. কীনের মাধ্যমে শিক্ষণের পরিমাপ করা যায়?

- ☐ কর্ম সম্পাদন ☐ অনুশীলন  
☐ প্রচেষ্টা ☐ বৃষ্টি

১৬. শ্রেণী বাস্তব শিক্ষণকে কী শিক্ষণ বলে?

- ☐ জ্ঞানগত ☐ সূত্র  
☐ প্রাসঙ্গিক ☐ অনুকরণ

১৭. প্রতীক সব সময় পটভূমির কোথায় অবস্থান করে?

- ☐ কেন্দ্রে ☐ সামনে  
☐ পিছনে ☐ একদে

নিচের উদ্দীপকটি পড়ে ১৮ ও ১৯ নং প্রশ্নের উত্তর দাও:

এক মাস পরেই শ্রাবণীর টেস্ট পরীক্ষা, অথচ সে এখন অনেক পড়াই মনে করতে পারছে না। বই খুললে সব পড়া বিষয় নতুন মনে হয়।

১৮. উদ্দীপকে শ্রাবণীর ঘটনাটিকে কী বলা হয়?

- ☐ শিক্ষণ  
☐ প্রত্যক্ষণ  
☐ স্মৃতি  
☐ বিস্মৃতি

১৯. উদ্দীপকে শ্রাবণীর ঘটনাটির কারণ—

- i. অব্যবহারজনিত  
ii. স্মৃতির সংকেত  
iii. স্মারনিক ছাপ

নিচের কোনটি সঠিক?

- ☐ i ও ii ☐ i ও iii  
☐ ii ও iii ☐ i, ii ও iii

২০. মনোজীব ও আচরণের ওপর বয়সলিঙ্গিকালের প্রভাব হলো—

- i. একঘেয়েমি  
ii. অতিরিক্ত লক্ষ্য  
iii. সামঞ্জস্যপূর্ণ আচরণ

নিচের কোনটি সঠিক?

- ☐ i ও ii ☐ i ও iii  
☐ ii ও iii ☐ i, ii ও iii

২১. তালুপের কেবলে হেলোসের বয়সলিঙ্গিকাল কোনটি?

- ☐ ১২ বছর ☐ ১৩ বছর  
☐ ১৪ বছর ☐ ১৫ বছর

২২. ৬ জন শ্রমিকের দৈনিক আয় বর্ধাক্রমে ২৫০, ২২৫, ২৪০, ২২৫, ২৬০, ২৩৫। শ্রমিকদের আয়ের মধ্যক ও প্রচুরকের পার্থক্য কত?

- ☐ ৮.৫ ☐ ১০.৫  
☐ ১২.৫ ☐ ১৫.৫

২৩. কোনো বৈশিষ্ট্যের সংখ্যাত্মক প্রকাশককে কী বলে?

- ☐ উপাত্ত ☐ সারি  
☐ সাক্ষ্যাত্ত ☐ পরিসংখ্যান

২৪. কোনো বস্তুনে যে সাক্ষ্যাত্তটির আণমন বেশিবার দেখা যায়, তাকে কী বলে?

- ☐ পরিসর  
☐ গড়  
☐ মধ্যক  
☐ প্রচুরক

২৫. কেন্দ্রচুর্নী অঙ্কনমূহকে কয় ভাগে ভাগ করা যায়?

- ☐ ৩ ☐ ৪  
☐ ৫ ☐ ৬

উত্তর	১	২	৩	৪	৫	৬	৭	৮	৯	১০	১১	১২	১৩	১৪	১৫
	১৬	১৭	১৮	১৯	২০	২১	২২	২৩	২৪	২৫					



## ১৩. চট্টগ্রাম সরকারি মহিলা কলেজ

বিষয় কোড: ১ ২ ৩

সময় — ২৫ মিনিট

মনোবিজ্ঞান প্রথম পত্র

পূর্ণমান — ২৫

১. Psyche শব্দের অর্থ কী?  
 (a) আত্মা (b) দেহ  
 (c) জীবন (d) বিজ্ঞান
২. মনোবিজ্ঞান কোন ধরনের প্রাণীকে পর্ববেক্ষণ করা হয়?  
 (a) মৃত (b) জীবন্ত  
 (c) রোগাক্রান্ত (d) অশুষ্ক
৩. বংশগতির সত্যিকার বাহক কোনটি?  
 (a) জিন (b) ক্রোমোসোম  
 (c) প্রাণকেন্দ্র (d) জননকোষ
৪. মেবুলড কতটি কশেটিকা নিয়ে গঠিত?  
 (a) ২৩/২৪টি (b) ২৯/৩০টি  
 (c) ৩৩/৩৪টি (d) ৪৩/৪৪টি
৫. কোনটি জৈবিক প্রেষণা?  
 (a) সুখা (b) যশ  
 (c) সুনাম (d) নিরাপত্তা
৬. শিক্ষণের জন্য অতি প্রয়োজনীয় শর্ত কোনটি?  
 (a) প্রেষণা (b) প্রচেষ্টা  
 (c) মনোযোগ (d) পরিপক্বতা
৭. সজ্ঞেয়তার অর্থপূর্ণ ব্যাখ্যা কে কী বলা হয়?  
 (a) চেতনা (b) প্রেষণা  
 (c) প্রত্যক্ষণ (d) আচরণ
৮. বয়সসিঁধুর পূর্ব অবস্থা কোনটি?  
 (a) শৈশব (b) কিশোর  
 (c) বৌবন (d) প্রাপ্ত বয়স
৯. পরিবেশের মূল কাজ কী?  
 (a) তথ্য বিকৃত করা (b) তথ্য প্রকাশ করা  
 (c) তথ্য সংগ্রহ করা (d) তথ্য সৃষ্টি করা
১০. কোনটি কেন্দ্রীয় প্রেষণতার পরিমাপ নয়?  
 (a) গাণিতিক গড় (b) মধ্যমা  
 (c) প্রচুরক (d) পরিসর
১১. সাধারণ অর্থে প্রাণীর আচরণ কী?  
 (a) উদ্দীপকের প্রতি প্রতিক্রিয়া  
 (b) মানসিক কার্যকলাপ  
 (c) জৈবিক কার্যকলাপ  
 (d) পরিবেশের প্রতিক্রিয়া
১২. ক্রোমোসোম কোথায় থাকে?  
 (a) প্রাণকেন্দ্রে (b) প্রাণকেন্দ্রে  
 (c) দেহ কোষে (d) জনন কোষে
১৩. শিক্ষণের জন্য প্রয়োজনীয় শর্ত হচ্ছে—  
 i. অভিজ্ঞতা  
 ii. শিক্ষা প্রতিষ্ঠান  
 iii. অনুশীলন

নিচের কোনটি সঠিক?

- (a) i ও ii (b) i ও iii  
 (c) ii ও iii (d) i, ii ও iii

উদ্দীপকটি পড়ো এবং ১৪ ও ১৫ নং প্রশ্নের উত্তর দাও।

জারিয়ালের বয়স সাত বছর। একদিন তার মা তাকে বকামকা দেওয়ার ক্রোধ নিয়ন্ত্রণ না করতে গেরে হাত, পা মাটিতে ছুঁতে এবং চিৎকার করে কেঁদে ফেলে।

১৪. জারিয়ালের শারীরিক ও মানসিক অবস্থা কোন বিষয়ের সাথে সম্পর্কিত?

- (a) আবেগীয় (b) বৃষ্টিবৃত্তিক  
 (c) সামাজিক (d) নৈতিক

১৫. জারিয়ালের বে শব্দ আচরণ পর্ববেক্ষণ করা হবে—

- i. আবেগ ফলাস্বারী  
 ii. আবেগ পরিবর্তনশীল  
 iii. অধিক কৌতুহলী

নিচের কোনটি সঠিক?

- (a) i ও ii (b) i ও iii  
 (c) ii ও iii (d) i, ii ও iii

১৬. মধ্য মস্তিষ্কের অংশগুলো হলো—

- i. ছাল  
 ii. মধ্যকণ  
 iii. মেথ

নিচের কোনটি সঠিক?

- (a) i ও ii (b) i ও iii  
 (c) ii ও iii (d) i, ii ও iii

১৭. প্রেরণা ব্যতীত শিক্ষাকে কী শিক্ষণ বলে?

- (a) জ্ঞানগত (b) সুপ্র  
 (c) প্রাসঙ্গিক (d) অনুকরণ

১৮. স্নায়ুতন্ত্রের মৌলিক একক কোনটি?

- (a) কোষ (b) স্নায়ুকোষ  
 (c) স্নায়ুকেশ (d) স্নায়ুশাখা

১৯. গাড়ি চালাতে গিয়ে রাস্তায় শালবাতি দেখে গাড়ি থামানো এবং সবুজ বাতি দেখে গাড়ি চালানো, কোন সঙ্কেতকে নির্দেশ করে?

- (a) উদ্দীপক-উদ্দীপক (b) উদ্দীপক-প্রতিক্রিয়া  
 (c) প্রেষণা (d) নৈকট্য

উদ্দীপকটি পড়ো এবং ২০ ও ২১ নং প্রশ্নের উত্তর দাও।

বৃষ্টিতে জানালার পাশে বসে মনোযোগ দিয়ে বই পড়ছিল জাহিন। হঠাৎ বিদ্যুৎ চমকনের শব্দে সে

চমকে উঠল। আলোর আর প্রচল শব্দে তার মধ্য এক ধরনের ত্রিয়ার উদ্ভব হলো।

২০. জাহিনের অবস্থাটিকে মনোবিজ্ঞানের ভাষায় কী বলা হয়?

- (a) সবেদন (b) আবেগ  
 (c) মনোভাব (d) প্রত্যক্ষণ

২১. জাহিনের মধ্যে এ ধরনের অবস্থা সৃষ্টির উৎস হলো—

- i. উদ্দীপনা  
 ii. স্নায়ুিক প্রবাহ  
 iii. প্রশিক্ষণ

নিচের কোনটি সঠিক?

- (a) i ও ii (b) i ও iii  
 (c) ii ও iii (d) i, ii ও iii

২২. মানসিক স্বাস্থ্য বিজ্ঞানের উদ্দেশ্য হচ্ছে জনগণকে—

- i. মানসিক রোগ সম্পর্কে শিক্ষা দান করা  
 ii. মানসিক রোগী সম্পর্কে বিহাঙ্গি দূর করা  
 iii. মানসিক রোগীর প্রতি সেবাসুলক সৃষ্টিভিত্তি গ্রহণ করা

নিচের কোনটি সঠিক?

- (a) i ও ii (b) i ও iii  
 (c) ii ও iii (d) i, ii ও iii

২৩. কোন সময়ের সচেতনতা ভবিষ্যৎ জীবনের পাতের?

- (a) শৈশবের (b) বয়সসিঁধিকালের  
 (c) প্রাপ্ত বয়সের (d) বৃষ্টিকালের

নিচের উদ্দীপকটি পড়ো এবং ২৪ ও ২৫ নং প্রশ্নের উত্তর দাও :

শ্রেণি	৬-১০	১১-১৫	১৬-২০	২১-২৫
কনকন	৪	১০	১৫	৬
গৌন:পূনা				

২৪. উপরের সারণির প্রচুরক কত?

- (a) ১৬.২১ (b) ১৭.৭৯  
 (c) ১৮.৭৮ (d) ১৯

২৫. উপরের সারণি অনুসারে প্রচুরক শ্রেণী—

- i. মহামা-১৮  
 ii. উচ্চশীমা-২৫  
 iii. ক্রমযোজিত গৌন:পূনা-৩০

নিচের কোনটি সঠিক?

- (a) i ও ii (b) i ও iii  
 (c) ii ও iii (d) i, ii ও iii

উত্তর	১	২	৩	৪	৫	৬	৭	৮	৯	১০	১১	১২	১৩	১৪	১৫
	১৬	১৭	১৮	১৯	২০	২১	২২	২৩	২৪	২৫					





