

লেকচার

১৫

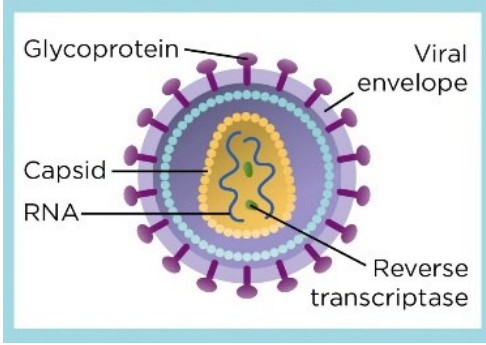
- ◆ মা ও শিশু স্বাস্থ্য (Maternal and child Health)
- ◆ ইমুনাইজেশন ও ভ্যাক্সিন (Immunization and vaccin)
- ◆ HIV ও AIDS
- ◆ টাইফয়েড (Typhoid)
- ◆ টিবি (যক্ষ্মা)
- ◆ ডেঙ্গু (Dengue)
- ◆ চিকনগুনিয়া (Chikungunya)
- ◆ বিভিন্ন ক্যান্সার (Different Cancers)
- ◆ এপিকালচার (Apiculture)
- ◆ সেরিকালচার (Sericulture)
- ◆ পিসিকালচার (Pisciculture)
- ◆ হার্ট কালচার (Horticulture)
- ◆ সংক্রামণ রোগ, কারণ, প্রতিকার (Contagious Disease, Cause, Remedy)
- ◆ রোগ-জীবানুর জীবনধারন (Life Cycle of pathogen)

মা ও শিশু স্বাস্থ্য (MCH)

- ❑ **ম্যাটারনিটি চক্র:** ৫ ধাপ
 ১. নিষেক
 ২. গর্ভকালীন সেবা (Antenatal)
 ৩. প্রসবকালীন সেবা (Intranatal)
 ৪. প্রসব পরবর্তী সেবা (Postnatal)
 ৫. দুই প্রসবের মধ্যবর্তী সেবা
- ❑ **Antenatal সময়:** নিষেক থেকে প্রসব বেদনা পর্যন্ত সময়কাল।
- ❑ **গর্ভকালীন সেবা:**
 - গর্ভকালীন সাক্ষাৎ :
 - আদর্শ সাক্ষাৎ ১৪ বার (কমপক্ষে ৩বার)।
- ❑ **গর্ভকালীন উপদেষ্টা:**
 - পুষ্টিকর খাবার, প্রচুর পানি ও আঁশ জাতীয় খাবার (ফাইবার) খেতে হবে।
 - বিশ্রাম : ৮ - ১০ ঘন্টা
 - Tetanus ভ্যাক্সিন
 - আয়রন ও ফলিক অ্যাসিড (অত্যাবশ্যকীয়)
 - বিভিন্ন পরীক্ষা যেমন - আল্ট্রাসোনোগ্রাম (USG)
- ❑ **গর্ভকালীন বিপদ সংকেত:**
 - পায়ের পানি জমা
 - খিঁচুনি (Eclampsia)
 - মাথা ব্যথা
 - চোখে ঝাপসা দেখা
 - রক্তশ্রাব
- ❑ **ঝুঁকিপূর্ণ মা:**
 - বয়স ৩০ বা তার বেশি (১ম বাচ্চা)
 - উচ্চতা : ১৪০cm বা তার কম
 - অ্যানিমিয়া (রক্তশূণ্যতা)
 - দীর্ঘ সময়ের গর্ভ (EDD এর ১৪ দিনে পর)
 - Previous C/S (তিনের অধিক গর্ভপাতের ইতিহাস)
 - EDD: 280±7 day
- ❑ **ঝুঁকিপূর্ণ বাচ্চা:**
 - Birth weight : 2.5 kg বা তার চেয়ে কম (LBW)
 - জন্মজ বাচ্চা
 - জন্মক্রম ৫ বা তার বেশি
 - অপুষ্টি
 - মায়ের বুকের দুধ না পাওয়া।
- ❑ **প্রসব পরবর্তী সময় :**
 - অমরা (Placenta) বের হওয়া থেকে পরর্তী ৬ সপ্তাহ : প্রসব পরবর্তী সময়।
 - স্বামী Rh(+) এবং স্ত্রী Rh(-) হলে, ১ম বাচ্চাকে জন্মের ৭২ ঘন্টার মধ্যে Anti D ইনজেকশন দিতে হবে।
- ❑ **নবজাতকের জন্মগত ইনফেকশন : TORCHS**
 - To টরক্সোপ্লাজমোসিস
 - R রুবেলা (হাম)
 - C সাইটোমেগালো ভাইরাস
 - H হার্পিস
 - S সিফিলিস
- ❑ **Preterm baby :** 28-37 সপ্তাহে জন্ম (২৫৯ দিনের কম)
- ❑ **Term baby :** 38 - 42 সপ্তাহে জন্ম (২৫৯ - ২৯৩ দিন)
- ❑ **Post term baby :** 42 সপ্তাহের বেশি (২৯৩ দিনের বেশি)
- ❑ **শাল দুধ :** জন্মের ২ - ৩ দিন পর্যন্ত আসা বুকের দুধে প্রচুর অ্যান্টিবডি (IgA) থাকে, যা শাল দুধ নামে পরিচিত।
- ❑ **মায়ের দুধের প্রোটিনকে** Lacto Albuinin বলে।
- ❑ **নবজাতকের ১ম টিকার কাজ করে -** শাল দুধ।
- ❑ **Exclusive breast feeding :** জন্মের প্রথম ৬ মাস শুধু মায়ের দুধ ছাড়া অন্যকিছু না খাওয়ানো।
- ❑ **শিশুর মস্তিষ্কের বৃদ্ধির জন্য** প্রয়োজনীয় টরিন থাকে : মায়ের দুধে।
- ❑ **প্রয়োজনীয় সকল ভিটামিন** গরুর দুধ থেকে মায়ের দুধে বেশি থাকে।
- ❑ **স্বাস্থ্য সেবার প্রতীক -** রঙধনু।

ইমিউনাইজেশন ও ভ্যাক্সিনেশন

- ❑ **ইমিউনাইজেশন :** রোগ প্রতিরোধের জন্য ইমিউনাইজিং এজেন্ট (ভ্যাক্সিন, ইমিউনো গ্লোবিউলিন, অ্যান্টিটক্সিন) শরীরে প্রবেশ করানো।
- ❑ **ইমিউনিটি ২ প্রকার :** জন্মগত ও অর্জিত
- ❑ **NID - National Immunization Day.**
- ❑ **বাংলাদেশের ৫ বছরের নিচের সব শিশুকে ৪/৬ সপ্তাহের ব্যবধানে** বছরে ২ বার Polio টিকা খাওয়ানো হয়।
- ❑ **অ্যান্টিবডি:** রক্তের শ্বেতকণিকা (লিম্ফোসাইট) থেকে উৎপন্ন প্রোটিন জাতীয় প্রতিরোধক পদার্থ বিশেষ।
- ❑ **অ্যান্টিজেন:** যে সব কণাকে অ্যান্টিবডি ধ্বংস করে, তাই এন্টিজেন।
- ❑ **ভ্যাক্সিন অর্থ প্রতিরোধক।**
- ❑ **ভ্যাক্সিন নষ্ট হয় -** ৪°C এর উপরে/সরাসরি সূর্যালোকে রাখলে।
- ❑ **ভ্যাক্সিন সংরক্ষণের পদ্ধতি :** কোল্ড চেইন সিস্টেম।
- ❑ **টিকা ৩ প্রকার :**
 - **লাইভ অ্যাটিনিউটেড (জীবন্ত) :** BCG (যক্ষ্মা), প্লেগ, Polio, DPT, হাম, পীতজ্বর ইত্যাদি।
 - **নিষ্ক্রিয়কৃত:** টাইফয়েড, কলেরা, র্যাবিস, হেপাইটাটিস বি ইত্যাদি।
 - **টক্সয়েড:** টিটেনাস, ডিপথেরিয়া ইত্যাদি।
- ❑ **EPI : Expanded program on Immunization** (সম্প্রসারিত টিকাদান কর্মসূচি)।
- ❑ **WHO :** পরিচালিত ১টি কর্মসূচী।
- ❑ **বাংলাদেশের শুরু হয় :** 1979 সালে।
- ❑ **EPI এর মাধ্যমে ৯টি রোগের টিকা দেয়া হয়।**
- ❑ **সার্বিক টিকাকরণ :** ১ বছরের মধ্যে সব টিকা দেয়া।



- HIV – Human Immuno Deficiency Virus.
- 1981 সালে USA তে সমকামীদের মধ্যে প্রথম শনাক্ত হয়। বাংলাদেশে ১৯৮৯ সালে শনাক্ত হয়।
- RNA Virus (Retro ফ্যামিলির)
- রিভার্স ট্রান্সক্রিপটেজ এনজাইম থাকে।
- সার্ফেস এন্টিজেন : Gp 120, Gp 41, Gp 161।
- Gp 120 : আক্রমণ শুরু করে।

- CD₄ লিম্ফোসাইট (শ্বেতকণিকা) কে ধ্বংস করে। ফলে রোগ প্রতিরোধ ক্ষমতা কমে যায়।
- সুযোগসন্ধানী জীবানু দ্বারা সহজেই গুরুতর সংক্রমণ হয়।
- HIV সংক্রমণের ফলে পূর্ণ বিকশিত রোগের পর্যায় – AIDS
- AIDS – Acquired Immuno Deficiency Syndrome.
- AIDS হলে – BCG (যক্ষ্মা) ভ্যাক্সিন দেয়া যায় না।
- AIDS শনাক্তকরণ পদ্ধতি : Western blot
- HIV ছড়ায়:
 - যৌন মিলনের মাধ্যমে (সমকামী)
 - রক্ত সঞ্চালনের সময়
 - ভ্যারিক্যাল সঞ্চারণ (মা থেকে শিশুতে) জন্মের সময়, অমরা দিয়ে বুকুর দুধ দিয়ে
- HIV ২ রকম : HIV – 1, HIV – 2

পোলিও (POLIO)

- RNA Virus
- Polio টিকা ২ রকম – [OPV (জীবন্ত)
IPV (মৃত)]
- এ ভাইরাস শুধু মানুষের শরীরে বেঁচে থাকতে পারে।
- শিশুর বয়স ৬ সপ্তাহ হলে, প্রতিবার ২ ফোঁটা করে মোট ৪ বার OPV খাওয়াতে হবে।
- সুযোগ হলে জন্মের পরপর ১ ডোজ OPV খাওয়ানো ভালো যা উপরের ৪ ডোজের মধ্যে পড়বে না।

যক্ষ্মা (TB)

- জার্মান বিজ্ঞানী Robert Koch প্রথম যক্ষ্মার জীবানু আবিষ্কার করেন। (Mycobacterium Tuberculosis).
- যক্ষ্মা হলো বায়ুবাহিত, ব্যাকটেরিয়া ঘটিত সংক্রামক রোগ।
- যে অঙ্গে যক্ষ্মা হয় : মাথার চুল থেকে শুরু করে সর্ব অঙ্গে (সবচেয়ে বেশি ফুসফুসে)।
- TB প্রতিরোধের উপায় : জন্মের পরপর শিশুকে BCG টিকা দেয়া।

টাইফয়েড (Typhoid)

- সালমোনেলা নামক ব্যাকটেরিয়া দ্বারা সৃষ্ট পানিবাহিত রোগ।
- প্লীহা বড় হয়ে যায়
- গলায় গোলাপের মত দাগ পড়ে (Rose spot)

ডেঙ্গু (Dengue)

- ফ্ল্যাভি ভাইরাস গ্রুপের
- Ades egypti নামক মশকী : ডেঙ্গু ভাইরাসের বাহক।
- ৪ রকম ভাইরাস – Den – 1, Den – 2, Den – 3, Den – 4
- ডেঙ্গুজ্বর ২ রকম : ১. Classical ডেঙ্গু ২. ডেঙ্গু হেমোরাজিক ফিভার।
- তীব্র ব্যথার জন্য ডেঙ্গুকে Breakbone Fever বলে।

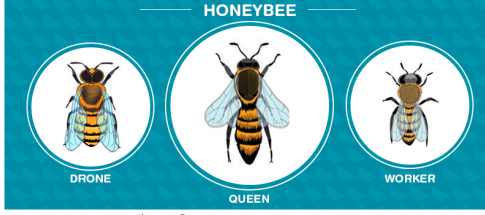
চিকুনগুনিয়া (Chikungunya)

- এডিস মশাবাহিত ভাইরাসজনিত একটি রোগ।
- তাজানিয়াতে এ ভাইরাস প্রথম ধরা পড়ে।

ক্যান্সার (Cancer)

- দেহকোষের অনিয়ন্ত্রিত ও অস্বাভাবিক কোষ বিভাজনই ক্যান্সার/টিউমার।
- টিউমার ২ রকম – Benign ও Malignant।
- অ্যান্টি অক্সিডেন্ট (Vit A, C, E) সেলেনিয়াম খনিজ ইত্যাদি ক্যান্সার সৃষ্টির প্রক্রিয়াকে বাধাগ্রস্ত করে।
- জরায়ু/সারভাইক্যাল ক্যান্সার এর কারণ – হার্পিস সিমপ্লেক্স ভাইরাস (HSV), প্যাপিলোমা ভাইরাস (HPV)
- মানবদেহে বিভিন্ন ক্যান্সার : ব্লাড ক্যান্সার (লিউকেমিয়া), লিম্ফোমা, ফুসফুস ক্যান্সার, পাকস্থলি ক্যান্সার, বৃহদন্ত্র (কোলন) ক্যান্সার, ব্রেস্ট ক্যান্সার, প্রোস্টেট ক্যান্সার ইত্যাদি।
- লিউকেমিয়া: শ্বেতকণিকার সংখ্যা বেড়ে যায়।
লক্ষণ : Anaemia (রক্তশূণ্যতা), রক্তক্ষরণ, দুর্বলতা।
- প্রোস্টেট ক্যান্সার: শুধু পুরুষের হয়।
- কেমোথেরাপি – ক্যান্সার চিকিৎসা পদ্ধতি।
- কার্সিনোজেন – ক্যান্সার সৃষ্টিকারী পদার্থ।

এপিকালচার (Apiculture)



- বিজ্ঞানসন্মত উপায়ে মৌমাছি পালন।
- মধুতে বেশি থাকে – ফ্রুক্টোজ।
- প্রতি মৌচাকে ৫৫ হাজার বা তারও বেশি মৌমাছি থাকে।

- মৌচাকে ৩ রকম মৌমাছি থাকে। রানী, পুরুষ, কর্মী।
- ১টি চাকে ১টি রানী থাকে।
- রানী : দিনে ১৫০০ ডিম পড়ে। আয়ু : ৩ বছর। আকারে সবচেয়ে বড়।
- কর্মী : স্ত্রী তবে বন্ধ্যা।
- পুরুষ : ছল নেই। (আয়ু দেড় মাস)

সেরিকালচার (Sericulture)



- বৈজ্ঞানিক পদ্ধতিতে রেশম পোকার চাষ।
- রেশম চাষের উদ্ভাবন – ৪৫০০ বছর পূর্বে।
- রেশম চাষে বিখ্যাত – চীন, ভারত
- রেশম পোকার নাম : মথ (Bombyx mori), নিশাচর।

- পোকার খাবার – তুঁত পাতা।
- রেশমি সূতা : বিদ্যুৎ অপরিবাহী। তাই বৈদ্যুতিক তারের ইনসুলেটর, সার্জিকাল সূতা হিসেবে ব্যবহৃত হয়।
- পোকার জীবনে ৪টি পর্যায়;
ডিম, শুককীট (larva), মূককীট (pupa), পূর্ণাঙ্গ পোকা।
- স্ত্রী রেশম পোকা : ২৪ ঘন্টা ধরে ৪০০ - ৫০০ ডিম পাড়ে।
ডিম পাড়া শেষে মৃত্যুবরণ করে।
- আবরণসহ মূককীটকে – Cocoon বা গুটি বলে।
- খোলস পাল্টানো – Metamorphosis.
- ১টি গুটিতে ৪০০-৫০০ গজ সূতা থাকে।

পিসিকালচার (Pisciculture)



- বৈজ্ঞানিক পদ্ধতিতে মৎস চাষ।
- অ্যাকুয়া কালচার – মিঠাপানির জীব ও সামুদ্রিক জীব চাষ।
- বাংলাদেশে চিংড়ির প্রজাতি – গলদা, বাগদা, চাপদা, চাপড়াই।
- চিংড়ি কোনো মাছ নয়, আর্থ্রোপোডা পর্বের প্রাণী (White Gold)।
- জাঁটকা – 23 cm (9inchi) এর কম দৈর্ঘ্যের মাছ।

- ক্যাটফিস – বোয়াল, শিং, মাগুর ইত্যাদি।
- পিসিকালচারে বছর শুরু হয় – ফাল্গুন মাসে।
- দৈনন্দিন খাদ্যে প্রাণীজ আমিষ ৬০%।
- মুখে ডিম রেখে বাচা ফুটায় – তেলাপিয়া।
- ডিম পাড়েনা – তিমি
- ৩টি হৃদপিণ্ড : ক্যাটলফিশ এর।
- উড়তে পারে – উডুকু মাছ।
- ক্ষুদ্রতম মাছ – গোবি মাছ।
- দ্রুততম মাছ – টুনা মাছ।
- আদর্শ পুকুরের pH : 6.5 – 7.5।

প্লাঙ্কটন (Plankton)

- পানিতে বিদ্যমান ক্ষুদ্র এককোষী, বহুকোষী, আনুবীক্ষনিক জীব।

প্লাঙ্কটন ২ প্রকার:

১. ফাইটোপ্লাঙ্কটন যেমন ডায়টম, Volvox, spirogyra
২. Zooplankton যেমন অ্যামিবা, ইউগ্লিনা, ড্যাফনিয়া।

হার্টিকালচার (Horticulture)



- Hortus - বেড়া দেয়া উদ্ভিদ (বাগান)
- Colere – চাষ করা

- Horticulture : কৃষি উদ্যান বিষয়ক বিদ্যা।
- উদ্যানতাত্ত্বিক গাছপালা –
- সবজি, শোভাবর্ধনকারী উদ্ভিদ, ফুল, মসলা, ফল, ঔষধি বৃক্ষ ইত্যাদি।
- শীতকালীন শস্য – রবি শস্য (কার্তিক – ফাল্গুন)
- গ্রীষ্মকালীন শস্য – খরিপ শস্য।

সংক্রামক রোগ ও কারণ : প্রতিরোধ

- সংক্রামক রোগ – যেসব রোগ একজনের শরীর থেকে অন্যের শরীরে ছড়ায়।
- সংক্রমণের মাধ্যম :
- বায়ু : যক্ষ্মা, ইনফ্লুয়েন্স, ব্রংকাইটিস, Pox, মাম্পস ইত্যাদি।

- খাদ্য ও পানীয় : টাইফয়েড হেপাটাইটিস (A, E) কলেরা, আমাশয়, পোলিও ইত্যাদি।
- স্পর্শ : স্ক্যাবিস।
- যৌন মিলন: AIDS, গণোরিয়া, সিফিলিস ইত্যাদি।

- রোগ সৃষ্টিকারী জীবানু – প্যাথোজেন।
- ফাইলেরিয়া (গোদরোগ) : স্ত্রী কিউলেব্র মশা গোদরোগের বাহক।
- ম্যালেরিয়া – স্ত্রী অ্যানোফিলিস মশা ম্যালেরিয়ার বাহক।
- কালাজ্বর – sand fly কালাজ্বরের বাহক।
- টাইফয়েড – মাছি, আরশোলা এর মাধ্যমে ছড়ায়।
- কলেরা – মাছির মাধ্যমে ছড়ায়।
- ডেঙ্গু, জিকা, চিকুনগুনিয়া – এডিস মশার মাধ্যমে ছড়ায়।
- জলাতঙ্কের কারণ – রেবিস ভাইরাস।
- ম্যালেরিয়ার কারণ – Plasmodium নামক Protozoa।
- চিনিজাতীয় খাবার খাওয়ার সাথে ডায়াবেটিস হওয়ার কোনো সম্পর্ক নেই, তবে ডায়াবেটিস হয়ে গেলে চিনিজাতীয় খাবার পরিহার করতে হয়।
- নিউমোনিয়া: Streptococcus pneumoia ব্যাকটেরিয়া দ্বারা সৃষ্ট ফুসফুসের প্রদাহ।
- গলগণ্ড/ঘ্যাগ: আয়োডিন এর অভাবে থাইরয়েড গ্রন্থি (গলা) ফুলে যায়, যা গলগণ্ড নামে পরিচিত।
- ম্যাস্পস: প্যারোটাইড গ্রন্থির প্রদাহ (মিস্সোভাইরাস)
- ক্যাটারাক্ট/চোখের ছানি: চোখের লেন্স অসচ্ছ হয়ে যায়।
- অটিজম: রোগ নয়, এটি স্নায়ু বিকাশজনিত সমস্যার বিস্তৃত রূপ যা অটিজম স্পেকট্রাম ডিসঅর্ডার নামে পরিচিত।

রোগ ও আক্রান্ত অংশ :

- একজিমা – ত্বক
- যক্ষ্মা (TB) – ফুসফুস
- ডিপথেরিয়া – গলা
- ক্যাটারাক্ট – চোখের লেন্স
- জন্ডিস – Liver (যকৃত)
- পাইওরিয়া – দাঁতের মাড়ি
- স্ট্রোক – মস্তিষ্ক
- গ্লুকোমা – চোখের রোগ, অক্ষিগোলকের মধ্যে চাপ বৃদ্ধি পায়।

বিগত সালের বিসিএস প্রশ্নাবলি

- | | |
|---|---------------------------|
| ১. ধারালো যন্ত্রপাতি জীবানুমুক্ত করার ভাল পদ্ধতি –
ক. বয়লিং
খ. বেনজিন ওয়াশ
গ. ফরমালিন ওয়াশ
ঘ. কেমিক্যাল স্টেরিলাইজেশন | [৪৪তম বিসিএস]
উ: ঘ |
| ২. কোনটি অ্যান্টিবায়োটিক?
ক. ইনসুলিন
খ. পেপসিন
গ. পেনিসিলিন
ঘ. ইথিলিন | [৩৩তম বিসিএস]
উ: গ |
| ৩. বানিজ্যিকভাবে মৌমাছি পালনকে বলা হয় –
ক. পিসিকালচার
খ. এপিকালচার
গ. মেরিকালচার
ঘ. সেরিকালচার | [৩২তম বিসিএস]
উ: খ |
| ৪. ক্যানসার রোগের কারণ কী?
ক. কোষের অস্বাভাবিক মৃত্যু
খ. কোষের অস্বাভাবিক বৃদ্ধি
গ. কোষের অস্বাভাবিক বাঁধা
ঘ. ওপরের সবগুলো | [২৮তম বিসিএস]
উ: খ |
| ৫. ব্যাকটেরিয়ার গতিশীলতার জন্য তার যে গঠন দায়ী তা হলো
ক. পিল্লি
খ. ফ্ল্যাজেলা
গ. শীথ
ঘ. ক্যাপসুল | [৪৪তম বিসিএস]
উ: খ |
| ৬. ব্যাকটেরিয়ার কোষে নিচের কোনটি উপস্থিত?
ক. প্লাস্টিড
খ. মাইটোকন্ড্রিয়া
গ. নিউক্লিওলাস
ঘ. ক্রোমাটিন বস্তু | [৩৮তম বিসিএস]
উ: ঘ |
| ৭. মানবদেহে শক্তি উৎপাদনের প্রধান উৎস –
ক. পরিপাক
খ. খাদ্য গ্রহণ
গ. শ্বসন
ঘ. রক্ত সঞ্চালন | [৩৪তম বিসিএস]
উ: গ |
| ৮. নিউমোনিয়া রোগে আক্রান্ত হয় মানবদেহের –
ক. ফুসফুস
খ. যকৃত
গ. কিডনি
ঘ. প্লীহা | [২৬তম বিসিএস]
উ: ক |
| ৯. মাছ অক্সিজেন নেয় –
ক. মাঝে মাঝে পানির ওপর নাক তুলে
খ. পানির অক্সিজেন ও হাইড্রোজেন বিপ্লিষ্ট করে
গ. পটকার মধ্যে জমানো বাতাস হতে
ঘ. পানির মধ্যে দ্রবীভূত বাতাস হতে | [১০তম বিসিএস]
উ: ঘ |
| ১০. Jaundice affects the –
ক. Heart
খ. Liver
গ. Laung
ঘ. Mind | [৩৩তম বিসিএস]
উ: খ |
| ১১. মৌমাছি পালন বিদ্যা –
ক. এভিকালচার
খ. এপিকালচার
গ. পিসিকালচার
ঘ. সেরিকালচার | [৩২তম বিসিএস]
উ: খ |
| ১২. এপিকালচার বলতে কী বোঝায়?
ক. রেশম চাষ
খ. মৎস্য চাষ
গ. মৌমাছি পালন
ঘ. প্রাণি পালন বিদ্যা | [৩১ বিসিএস]
উ: গ |
| ১৩. পিসিকালচার বলতে কী বোঝায়?
ক. হাঁস মুরগি পালন
খ. মৌমাছি পালন
গ. মৎস্য চাষ
ঘ. রেশম চাষ | [২৩তম বিসিএস]
উ: গ |
| ১৪. এভিকালচার বলতে কী বুঝায়?
ক. পক্ষিশালা ব্যবস্থাপনা
খ. পাখিপালন সংক্রান্ত বিষয়াদি
গ. বিনোদন চর্চা
ঘ. উভয়ই সংক্রান্ত বিষয়াদি | [১৪তম বিসিএস]
উ: খ |
| ১৫. ডেঙ্গু রোগ ছড়ায়
ক. Aedes Aegypti মশা
খ. House flies
গ. Anophilies মশা
ঘ. ইঁদুর ও কাঠবিড়ালি | [৩৮তম বিসিএস]
উ: ক |
| ১৬. ডেঙ্গু জ্বরের বাহক কোন মশা?
ক. অ্যানোফিলিস
খ. এডিস
গ. কিউলেব্র
ঘ. সবধরনের মশা | [২২, ২৪তম বিসিএস]
উ: ঘ |
| ১৭. শিশুদের ভিটামিন এ ক্যাপসুল দিতে হয় –
ক. বছরে একবার
খ. বছরে দুইবার
গ. বছরে তিনবার
ঘ. কোনটিই নয় | [৪৪তম বিসিএস]
উ: খ |
| ১৮. মায়ের রক্তে হেপাটাইটিস বি ভাইরাস থাকলে নবজাতকের স্বাস্থ্য ঝুঁকি ব্যবস্থাপনা কী হওয়া উচিত –
ক. ৩০দিনের মধ্যে ভ্যাকসিন দিতে হবে
খ. সাত দিন ইনকিউবেটরে রাখতে হবে
গ. জন্মের ১২ঘণ্টার মধ্যে ভ্যাকসিন ও এইচবিআইজি শট দিতে হবে
ঘ. জন্মের একমাস পর কেবল এইচবিআইজি শট দিতে হবে | [৩৮তম বিসিএস]
উ: গ |
| ১৯. শিশুর মনস্তাত্ত্বিক চাহিদা পূরণে নিচের কোনটি জরুরি?
ক. মাতার স্নায়ু
খ. মাতার হৃদযন্ত্র
গ. মাতার পিত্ত
ঘ. মাতার রক্ত | [৩৬তম বিসিএস]
উ: গ |

২০.	ক. স্বীকৃতি ভায়াগ্রা কী?	খ. স্নেহ	গ. সাফল্য	ঘ. উল্লিখিত সবকটি	উ: ঘ [১৯তম বিসিএস]
২১.	ক. একটি জলপ্রপাত মানবদেহে রোগ প্রতিরোধে প্রাথমিক স্তরের অন্তর্ভুক্ত নয় কোনটি?	খ. নতুন একটি ওষুধ	গ. নতুন জাহাজের নাম	ঘ. সাড়া জাগানো চলচ্চিত্রের নাম	উ: খ [৩৭তম বিসিএস]
২২.	ক. লাইসোজাইম যেসব অনুজীব রোগ জীবানু সৃষ্টি করে তাদের বলা হয়?	খ. গ্যাসট্রিক জুস	গ. সিলিয়া	ঘ. লিফোসাইট	উ: ঘ [৩৬তম বিসিএস]
	ক. টক্সিন	খ. ইনফেকশন	গ. প্যাথোজেনিক	ঘ. জীবানু	উ: গ

১. Dengue fever is spreaded by-
ক. Aedes aegypti mosquito
গ. Anophilies Mosquito
খ. Common House files
ঘ. Rats and squirrels
উত্তরঃ ক
২. ডেঙ্গু জ্বরের বাহক কোন মশা?
ক. এ্যানোফিলিস
খ. এডিস
গ. কিউলেব্র
ঘ. সব ধরনের মশা
উত্তরঃ খ
৩. ইবোলা ভাইরাসের লক্ষণ নয়-
ক. উচ্চ রক্তচাপ
খ. অনেক জ্বর
গ. মাথা ব্যথা
ঘ. পাকস্থলীর ব্যথা
উত্তরঃ ক
৪. বিজ্ঞানীরা ইবোলা ভাইরাস শনাক্ত করেন কবে?
ক. ১৯৭৫ সালে
খ. ১৯৭৬ সালে
গ. ১৯৭৭ সালে
ঘ. ১৯৭৮ সালে
উত্তরঃ খ
৫. কোনটি ছোঁয়াচে রোগ?
ক. হাঁপানী
খ. বাতজ্বর
গ. রাতকানা
ঘ. পাঁচড়া
উত্তরঃ ঘ
৬. যে রোগে শরীরের রোগ প্রতিরোধ ক্ষমতা ধ্বংস হয়ে যায়, তাকে বলে?
ক. ধনুস্টকার
খ. হৃদরোগ
গ. জন্ডিস
ঘ. এইডস
উত্তরঃ ঘ
৭. কোনটি জীবাণুঘটিত রোগ নয়?
ক. হাম
খ. জলাতঙ্ক
গ. Gout
ঘ. নিউমোনিয়া
উত্তরঃ গ
৮. কোনটি পানিবাহিত রোগ?
ক. টাইফয়েড
খ. যক্ষ্মা
গ. ইনফ্লুয়েঞ্জা
ঘ. হাম
উত্তরঃ ক
৯. যেটি কলেরা, টাইফয়েড এবং যক্ষ্মা রোগ সৃষ্টি করে-
ক. ভাইরাস
খ. ব্যাকটেরিয়া
গ. সিগেলামনি
ঘ. কোনোটিই না
উত্তরঃ খ
১০. জন্ডিসে আক্রান্ত হয়-
ক. যকৃত
খ. কিডনী
গ. পাকস্থলী
ঘ. হৃৎপিণ্ড
উত্তরঃ ক
১১. নিচের কোনটি যকৃৎের রোগ?
ক. টাইফয়েড
খ. কলেরা
গ. জন্ডিস
ঘ. হাঁপানী
উত্তরঃ গ
১২. পাকস্থলি পরীক্ষার জন্য নিচের কোনটি ব্যবহৃত হয়?
ক. সিটি স্ক্যান
খ. ই.সি.জি
গ. এন্ডোসকপি
ঘ. এম.আর.আই
উত্তরঃ গ
১৩. পেপটিক আলসার রোগ নির্ণয়ে সবচেয়ে গুরুত্বপূর্ণ পরীক্ষা কোনটি?
ক. এন্ডোসকপি
খ. আলট্রাসোনোগ্রাফি
গ. গ্যাস্ট্রিক জুস অ্যানালাইসিস
ঘ. বেরিয়াম মিল এক্সরে
উত্তরঃ ক
১৪. ডেঙ্গু রোগ ছড়ায়?
ক. Aedes aegypti মশা
খ. House files
গ. Anophilies মশা
ঘ. ইঁদুর ও কাঠবিড়ালী
উত্তরঃ ক
১৫. নিচের কোনটি ভাইরাসের (VIRUS) জন্য সত্য নয়?
ক. ডি.এন.এ বা আর.এন.এ থাকে
খ. শুধু জীবদেহের অভ্যন্তরে সংখ্যাবৃদ্ধি করা
গ. স্ফটিক দানায় রূপান্তরিত (Crystalization)
ঘ. রাইবোজোম (Ribosome) থাকে
উত্তরঃ ঘ
১৬. ডেঙ্গু জ্বরের বাহক কোন মশা?
ক. এ্যানোফিলিস
খ. এডিস
গ. কিউলেব্র
ঘ. সব ধরনের মশা
উত্তরঃ খ
১৭. নিচের কোনটি ডেঙ্গু ভাইরাস নয়?
ক. Den-1
খ. Den-2
গ. Den-4
ঘ. Den-6
উত্তরঃ ঘ
১৮. সমগোত্রীয় নয় কোনটি?
ক. Yellow fever
খ. Typhoid fever
গ. Influenza fever
ঘ. Dengue fever
উত্তরঃ খ
১৯. নিচের কোনটি সংক্রামক রোগ নয়?
ক. জন্ডিস
খ. জলাতঙ্ক
গ. মাম্পস
ঘ. ধনুস্টকার
উত্তরঃ ক
২০. Rabies Virus কোন রোগ ছড়ায়?
ক. আমাশয়
খ. ডায়রিয়া
গ. বসন্ত
ঘ. জলাতঙ্ক
উত্তরঃ ঘ
২১. কোনটি ছোঁয়াচে রোগ?
ক. হাঁপানী
খ. বাতজ্বর
গ. রাতকানা
ঘ. পাঁচড়া
উত্তরঃ ঘ
২২. প্লেগ রোগের ব্যাকটেরিয়ার নাম কী?
ক. Plagie Vincenna
খ. Yarsenia Indiana
গ. Yersinia Pestis
ঘ. Plagia Plagia Trpica
উত্তরঃ গ
২৩. নিম্নোক্ত কোন রোগটি আমাদের দেশে নেই?
ক. প্লেগ
খ. টাইফাস জ্বর
গ. ইনফ্লুয়েঞ্জা
ঘ. সবগুলো
উত্তরঃ খ

২৪.	EPI-ভুক্ত রোগ কোনটি?	ক. এইডস	খ. টাইফয়েড	গ. টিটেনাস	ঘ. কোনটিই নয়	উত্তর: গ
২৫.	পানিবাহিত রোগ কোনটি?	ক. কলেরা	খ. যক্ষ্মা	গ. ডেঙ্গু	ঘ. ফু	উত্তর: ক
২৬.	চিকুনগুনিয়া কী বাহিত রোগ?	ক. পতঙ্গবাহী	খ. পানিবাহী	গ. রক্তবাহী	ঘ. বায়ুবাহী	উত্তর: ক
২৭.	পোলিও কোন ধরনের সংক্রামক রোগ?	ক. ব্যাকটেরিয়াজনিত	খ. ভাইরাসজনিত	গ. ক + খ উভয়ই	ঘ. কোনটিই নয়	উত্তর: খ
২৮.	মাম্পস কোন ধরনের রোগ?	ক. ছোঁয়াছে রোগ	খ. সংক্রামক রোগ	গ. রক্তবাহী রোগ	ঘ. ক + খ	উত্তর: ক
২৯.	নিচের কোনটি প্লেগ রোগের বাহক?	ক. বিড়াল	খ. হাঁদুর	গ. বাদুর	ঘ. শিয়াল	উত্তর: খ
৩০.	নিচের কোনটি বার্ড ফ্লু রোগের বাহক?	ক. উড়ন্ত পাখি	খ. হাঁস-মুরগি	গ. বিড়াল	ঘ. সবগুলো	উত্তর: ঘ
৩১.	Hospital Waste ধ্বংসের পদ্ধতি-	ক. Dumping	খ. Sanitary land filling	গ. Composting	ঘ. Incineration	উত্তর: ঘ
৩২.	Hot Air Oven-এর জীবাণুমুক্ত করা হয়।	ক. All glass material	খ. Culture Media	গ. O.T Dress	ঘ. Sharp Instrument	উত্তর: ক

৯ বাড়ির কাজ ৯

১.	তীব্র শ্বাস কষ্টের তাৎক্ষণিক চিকিৎসা কী?	ক. Supine Position	খ. Oxygen	গ. Hydrogen	ঘ. ক ও খ	উত্তর: ঘ
২.	ইনসোমনিয়া কী?	ক. নিদ্রাহীনতাজনিত রোগ	খ. স্নায়ু রোগ	গ. চোখের রোগ	ঘ. কোনটিই নয়	উত্তর: ক
৩.	যেসব অণুজীব রোগ সৃষ্টি করে তাদের বলা হয়-	ক. টক্সিন	খ. ইনফেকশন	গ. প্যাথজেনিক	ঘ. জীবাণু	উত্তর: গ
৪.	ডেঙ্গু ভাইরাস কয়টি?	ক. ৪টি	খ. ৫টি	গ. ৩টি	ঘ. ৬টি	উত্তর: ক
৫.	খাবার স্যালাইন আবিষ্কার কোন সংস্থার অবদান?	ক. ICDDRБ	খ. BCSIR	গ. DMC	ঘ. BSMMU	উত্তর: ক
৬.	নিচের কোনটি ছোঁয়াচে বা জীবাণুবাহিত রোগ নয়?	ক. হাঁপানী	খ. জল বসন্ত	গ. চোখ উঠা	ঘ. পঁচড়া	উত্তর: ক
৭.	পাস্তুরাইজেশনের মাধ্যমে জীবাণুমুক্ত করা হয়-	ক. খাবার পানিকে	খ. অ্যালকোহলকে	গ. স্যালাইনকে	ঘ. দুধকে	উত্তর: ঘ
৮.	Dengue fever is caused by	ক. virus	খ. bacteria	গ. fungi	ঘ. protozoa	উত্তর: ক
৯.	নিচের কোনটি যকৃৎ রোগ?	ক. টাইফয়েড	খ. কলেরা	গ. জন্ডিস	ঘ. হাঁপানি	উত্তর: গ
১০.	জন্ডিস আক্রান্ত হয়-	ক. যকৃত	খ. কিডনী	গ. পাকস্থলী	ঘ. হৃদপিণ্ড	উত্তর: ক
১১.	মানবদেহের শ্বাসনালীর সংক্রমণকে বলা হয়-	ক. থুকোমা	খ. হিমোফিলিয়া	গ. ব্রঙ্কাইটিস	ঘ. ধনুস্টংকার	উত্তর: গ
১২.	পাইয়োরিয়া মানবদেহের কোন অঙ্গের রোগ?	ক. দাঁত	খ. যকৃত	গ. শ্বাসনালী	ঘ. ফুসফুস	উত্তর: ক
১৩.	স্যাডলফ্লাই নামক মাছি নিচের কোন রোগটির বিস্তার ঘটায়?	ক. বাতজ্বর	খ. কালাজ্বর	গ. খেলাসেমিয়া	ঘ. সার্স	উত্তর: খ
১৪.	নিচের কোনটি চোখের পাতার রোগ?	ক. ধবল	খ. গনোরিয়া	গ. পারকিনসন	ঘ. অঞ্জলি	উত্তর: ঘ
১৫.	নিম্নের কোনটি একটি যৌনবাহিত রোগ?	ক. গনোরিয়া	খ. লিউকেমিয়া	গ. থ্যালাসেমিয়া	ঘ. পারকিনসন	উত্তর: ক